

CREIXEMENT ECONÒMIC I ACTIVITAT EMPRESARIAL AL BAGES

L'Índex de Dinamisme Empresarial 2012-2016



Cambra de Comerç
de Manresa

Ajuntament  de Manresa

 Diputació
Barcelona | Àrea de Desenvolupament
Econòmic Local

Índex

Introducció

0. Resum executiu

1. Evolució de l'activitat econòmica del sector empresarial del Bages en el context de Catalunya. 2012-2016

1.1. Introducció

1.2. L'Índex de Dinamisme Empresarial del Bages: evolució 2012-2016

2. Especialització productiva i competitivitat del teixit empresarial del Bages

3. Conclusions

4. Annex estadístic

5. Metodologia

Introducció

Tenim a les mans una nova edició de l'estudi "Creixement econòmic i activitat empresarial al Bages 2012-2016. L'Índex de Dinamisme Empresarial". Un any més, aquest document ens serveix per posar noms i dades a la situació econòmica de la nostra comarca, a partir dels resultats reals que varen presentar les empreses fins a l'any del tancament de l'estudi. Gràcies a això, podem determinar amb molta exactitud quines són les forteses i les debilitats del nostre teixit econòmic i vetllar perquè, tant des d'organitzacions empresarials com la Cambra, com des de les administracions públiques, es dissenyin i s'impulsin les polítiques de promoció econòmica més adequades a aquest context.

Com hem vingut explicant els darrers anys, el Bages representa, a grans trets, el 2% de l'economia catalana. Som una comarca eminentment industrial, amb tot el que això comporta. I és que moltes de les dades que reflecteix aquest estudi poden explicar-se pel pes que té la indústria en l'economia del Bages. Per exemple, l'any 2016 no va augmentar el nombre d'empreses (costa molt crear empreses al sector industrial), però sí que ho va fer el dinamisme d'aquestes si el comparem amb el conjunt de l'economia catalana. També va augmentar el nombre de persones ocupades i els nivells de productivitat, que mica en mica van apropant-se a la mitjana catalana. I una dada que creiem que és molt positiva: la grandària de les empreses també augmenta, un fet clau a l'hora de tenir un teixit empresarial més fort i preparat per afrontar reptes com la internacionalització o la innovació.

La crisi econòmica va suposar un cop dur per a alguns sectors, com és el cas de la construcció, i la posada en risc de moltes empreses a causa de la seva situació financera. Amb els anys, veiem com aquests dos factors van tornant a lloc. D'una banda, el sector de la construcció ha aturat la seva caiguda i, de l'altra, s'ha reduït de manera substancial l'endeutament de les empreses, tot i que una cinquena part del teixit econòmic bagenc manté endeutaments del voltant del 80%, un fet que les converteix en empreses molt vulnerables.

Esperem que totes aquestes dades ens ajudin a conèixer, reflexionar i planificar noves accions que contribueixin a generar riquesa pel territori i per a totes les persones que hi viuen. Hem de pensar en formació, en infraestructures, en recerca, i en tantes i tantes coses que ens poden ajudar a ser més eficients i més competitius en aquest entorn global.

Manresa, octubre del 2018

Pere Casals i Perramon

President de la Cambra de Comerç de Manresa

0. Resum Executiu

L'economia del sector empresarial del Bages representa, el 2016, prop del 2% de la del conjunt de Catalunya en les principals magnituds; 2,18% del nombre d'empreses, el 2,04% de l'ocupació i l'1,78% del Valor Afegit Brut del sector empresarial. El 2016 consolida la recuperació iniciada a 2014 que es fa palesa sobretot en l'increment del VAB, en el nombre d'ocupats i, en menor mesura, en el nombre d'unitats empresarials. En una perspectiva a més llarg termini, si prenem com a punt de partida l'any 2012, es constata que el dinamisme del sector privat de l'economia al Bages ha estat una mica millor que el del conjunt de Catalunya, tot i que amb algunes diferències. La diferència més destacada és que mentre a Catalunya el nombre d'empreses augmenta d'un 2,08% en termes de taxa anual acumulativa, al Bages ho fa a un ritme sensiblement menor (1,13%). De la seva banda, la productivitat evoluciona millor al Bages que a Catalunya (cau menys) i l'ocupació augmenta de forma menys intensa. La combinació d'aquests tres factors dóna com a resultat que la riquesa generada pel sector empresarial del Bages, mesurada en termes de valor afegit brut, augmenta entre 2012 i 2016, de forma més intensa que al conjunt de Catalunya. Això es tradueix en què el pes de la riquesa generada pel sector privat del Bages en el conjunt de Catalunya hagi passat de representar l'1,74% el 2012 a representar l'1,78% el 2016.

Aquesta dinàmica de l'economia del Bages de 2012 a 2016 es contextualitza amb un decreixement de la població, entre 2013 i 2016 la taxa de creixement registra valors negatius, tot i que el nombre d'habitants repunta a 2017. Aquesta evolució de la població es combina amb una reducció de l'atur registrat a partir de 2014 i que continua fins a 2018, a la vegada que es registra un augment del pes dels alumnes de secundària no obligatòria en relació als del conjunt de Catalunya al llarg del període, sobretot en el cicles formatius de grau superior.

La desagregació de l'IDE del Bages en els seus tres components estructurals bàsics (nombre empreses, dimensió empresarial i productivitat) permet observar que l'augment del VAB l'exercici 2016 en relació al 2015 es produeix a partir de l'increment de la dimensió empresarial i, en menor mesura, de la productivitat i del creixement del nombre d'empreses. En una perspectiva a més llarg termini, des de 2012 el Bages mostra un dinamisme un mica més gran que el del conjunt de Catalunya que s'explica, sobretot, per un major creixement de la grandària empresarial, una evolució menys negativa de la productivitat (al Bages i a Catalunya cau la productivitat per ocupat) i, en sentit contrari, un creixement més moderat del nombre d'unitats empresarials.

En relació als sectors productius, entre 2012 i 2016 el VAB dels mateixos evoluciona de forma més positiva al Bages que al conjunt de Catalunya en tots ells llevat del sector de la construcció. En canvi entre 2015 i 2016, al Bages l'evolució és millor a la construcció i als serveis, però pitjor al primari i a la indústria.

D'altra banda i des d'una perspectiva més micro en relació a les empreses del Bages obtenim els següents resultats:

- El 9,9% de les empreses bagenques exporten (davant del 8,7% registrat el 2015). Aquesta tendència torna a ser creixent, després del retrocés observat a 2015. El registre del Bages se situa per sota el del conjunt de Catalunya (10,3%) tot i que augmenta fins al 25,6% si fem esment només al sector industrial. Per sectors, destaquen el material de transport, la indústria química, el tèxtil, cuir i confecció, les indústries extractives no energètiques, la indústria alimentària, el paper i arts gràfiques, i, finalment, la metal·lúrgia, maquinària i material elèctric (53,3%, 44,4%, 37,9%, 31,6%, 29,4%, 28,6% i 25,3% d'empreses exportadores, respectivament).
- En relació a la seva situació financera, prenent com indicador la taxa d'endeutament, el valor mitjà passa del 61,0% el 2008 al 48,3% el 2016 i la mediana, passa del 67,7% al 56,8% entre 2008 i 2016, el que indica que hi ha hagut importants correccions en aquest aspecte i que el procés de reducció de palanquejament continua. No obstant, encara hi ha un 25% d'empreses se situaven amb un endeutament per sobre el 80% tot i que aquest paràmetre s'ha reduït els darrers anys.

Com en les altres edicions de l'informe ja s'ha posat de manifest, una de les característiques del teixit empresarial de la comarca és la forta concentració de l'activitat productiva que presenten els sectors d'activitat industrial i algun dels de l'activitat de serveis. Així, el pes de les cinc primeres empreses amb més VAB sectorial arriba a assolir el 74,0% del total en el cas de les de l'energia, gas, aigua i reciclatge però també se situa en una quota molt elevada en el cas del cautxú, fusta i altres indústries (68,7%). Menor concentració, tot i que sigui per sobre del 40% s'observa en transport i comunicacions (41,8%), en la indústria tèxtil, cuir i confecció (40,3%) i en el material de transport (40,2%). De la seva banda, en les indústries químiques la concentració se situa en el 37,2%, en les indústries extractives no energètiques en el 34,6%, en la indústria alimentària en el 33,0%, en la indústria del paper i arts gràfiques en el 32,3% i en els serveis financers asseguradores i lloguers en el 30,9%. Com s'ha observat els darrers anys, la mostra d'aquesta elevada concentració en les activitats industrials és que en tots els subsectors llevat de la metal·lúrgia, maquinària i material elèctric la concentració se situa per sobre del 30%.

Complementàriament, al mesurar la concentració en termes de persones ocupades, els resultats que obtenim són similars als observats en base al Valor Afegit Brut i el pes de les cinc

primeres empreses sobre el total d'ocupats a la mateix branca d'activitat registra valors molt elevats en els sectors industrials. Així, tots els sectors industrials se situen amb una concentració per sobre la mitjana del Bages (21,6%). Les cinc primeres empreses de l'energia, gas, aigua i reciclatge representen un pes del 81,9%, les de les indústries extractives no energètiques un pes del 60,9% de l'ocupació sectorial, les dels altres serveis a les empreses se situen en el 53,9%, les del material de transport en el 43,8%, les de la indústria alimentària en el 43,4% i les de les indústries químiques del 43,0%.

1. Evolució de l'activitat econòmica del sector empresarial del Bages¹ en el context de Catalunya. 2012-2016

1.1. Introducció

El sector empresarial del Bages està integrat per un total d'11.205 empreses que, el 2016, ocupaven a 53.462 persones i van generar 2.859 milions d'euros de Valor Afegit Brut (VAB). Aquestes xifres situen el pes del sector empresarial de la comarca al voltant del 2% de Catalunya en les principals magnituds: 2,18% d'empreses, 2,04% de l'ocupació i 1,78% del VAB generat pel sector empresarial.

Empreses, ocupats i Valor Afegit Brut del sector privat al Bages. 2012-2016

Nombre d'empreses i de persones ocupades, VAB en milions d'Euros constants del 2016 i costos laborals unitaris en remuneració mitjana per assalariat sobre productivitat per ocupat

	Valors absoluts					Variació	
	2012	2013	2014	2015	2016 ¹	16-12 ¹	16-15
Principals agregats							
Empreses	10.711	10.688	10.929	11.131	11.205	1,13%	0,67%
Ocupats	47.743	48.089	49.354	51.739	53.462	2,87%	3,33%
VAB cf	2.594,242	2.540,269	2.627,227	2.762,569	2.859,622	2,46%	3,51%
Ratis de síntesi							
VAB per empresa (1.000 €)	242,2	237,7	240,4	248,2	255,2	1,32%	2,83%
Ocupats per empresa	4,46	4,50	4,52	4,65	4,77	1,71%	2,65%
Productivitat (1.000 €)	54,3	52,8	53,2	53,4	53,5	-0,39%	0,18%
Costos Laborals Unitaris	0,64	0,67	0,64	0,62	0,67	1,09%	8,54%
	% sobre Catalunya / Catalunya = 100					Canvi (pp)	
	2012	2013	2014	2015	2016	16-12	16-15
Principals agregats							
Empreses	2,26%	2,27%	2,26%	2,23%	2,18%	-0,08	-0,06
Ocupats	2,03%	2,06%	2,06%	2,06%	2,04%	0,01	-0,02
VAB cf	1,74%	1,73%	1,75%	1,78%	1,78%	0,04	0,00
Ratis de síntesi							
VAB per empresa (1.000 €)	76,88	75,85	77,46	79,53	81,47	4,60	1,94
Ocupats per empresa	89,81	90,70	90,88	92,39	93,60	3,79	1,21
Productivitat (1.000 €)	85,60	83,63	85,23	86,08	87,05	1,45	0,96

1. Taxa anual acumulativa 2012-2016.

Font: Departament de polítiques sectorials de PIMEC i Anuari de la Pime Catalana 2018.

Una perspectiva de l'evolució temporal de les principals magnituds econòmiques del Bages, permet observar que el 2016 es caracteritza per un creixement molt petit del nombre d'empreses i un creixement més gran del nombre de persones ocupades manteniment i del VAB.

¹ Tot i la creació de la nova demarcació administrativa del Moianès (Llei 4/2015, de creació de la comarca del Moianès) que fa els municipis de Moià, Monistrol de Calders i Santa Maria d'Oló deixin de formar part del Bages, per a tal de mantenir la coherència amb sèrie històrica hem inclòs les dades d'aquests municipis a les que són estrictament del Bages. Així, al llarg de l'informe, llevat que es digui el contrari, quan parlem del Bages s'entén que incloem les dades d'aquests municipis.

En termes de taxa interanual acumulativa, entre 2012 i 2016, el nombre d'empreses augmenta d'un 1,13% (de 10.711 el 2012 a 11.205 el 2016). Una evolució més positiva s'observa en relació a l'ocupació generada per aquestes empreses, d'un +2,87% (de 47.743 ocupats el 2012 a 53.462 el 2016). Finalment, el valor afegit observa un augment del +2,46% anual entre 2012 i 2016.

L'evolució d'aquestes variables és una mica diferent al Bages que al conjunt de Catalunya. A Catalunya el nombre d'empreses va augmentar més entre 2012 i 2016 (+2,08% en taxa acumulativa), l'ocupació d'aquestes va créixer una mica menys que al Bages (+2,76% en taxa acumulativa) i, també, una mica menys el valor afegit generat per les mateixes (+1,93%).

Al superposar la dinàmica del Bages amb la del conjunt de Catalunya s'observa que entre 2012 i 2016, el Bages perd pes en unitats empresarials, el manté en l'ocupació i, en guanya en termes de VAB generat. En relació a un any enrere, el Bages perd pes en unitats empresarials i en ocupació i, pràcticament, el manté en relació al VAB.

D'altra banda, entre 2015 i 2016, el major increment del VAB generat (+3,51%) combinat amb el menor augment del nombre d'empreses (+0,67%) i de l'ocupació (+3,33%) té com a conseqüència una augment de la productivitat per ocupat de les empreses de la comarca (+0,18%, de 53.400 euros per ocupat el 2015 a 53.500 euros per ocupat el 2016), l'augment del valor afegit generat per cadascuna de les unitats empresarials (+2,83%, de 248.200 euros per empresa el 2015 a 255.200 euros per empresa el 2016). En el mateix sentit, la dimensió mitjana de les empreses augmenta en passar de 4,65 ocupats per empresa el 2015 a 4,77 ocupats per empresa el 2016 (+2,65%).

Finalment, les darreres dades disponibles per al Bages apunten que l'exercici de 2017, el nombre d'unitats empresarials creix de forma molt minsa, però l'ocupació ha fa de forma més intensa que a 2016. Així, la tendència indica que es creen noves unitats empresarials i un augment de la dimensió empresarial vinculat a un major ritme de creixement de l'ocupació. Amb aquesta perspectiva, el principal repte de les empreses del Bages s'hauria de fixar en mantenir un creixement sostenible, en el sentit de seguir creant ocupació, però que aquesta mantingui o millori els nivells de productivitat per ocupat (les incorporacions de personal a les empreses s'haurien de traduir en una generació de riquesa similar a la dels antics ocupats). Per part de les administracions l'estímul s'hauria de centrar en la creació de noves unitats empresarials atesa la feblesa del seu creixement.

De cara al futur immediat, el context macroeconòmic és positiu amb algunes incerteses, en el sentit de que hi ha elements positius i d'altres de negatius. El cost d'endeutament manté el seu cost baix malgrat que la perspectiva sigui cap a un encariment del mateix. En relació a l'energia, tant els derivats del petroli i els de l'electricitat observen una tendència a l'alça. El que era vent

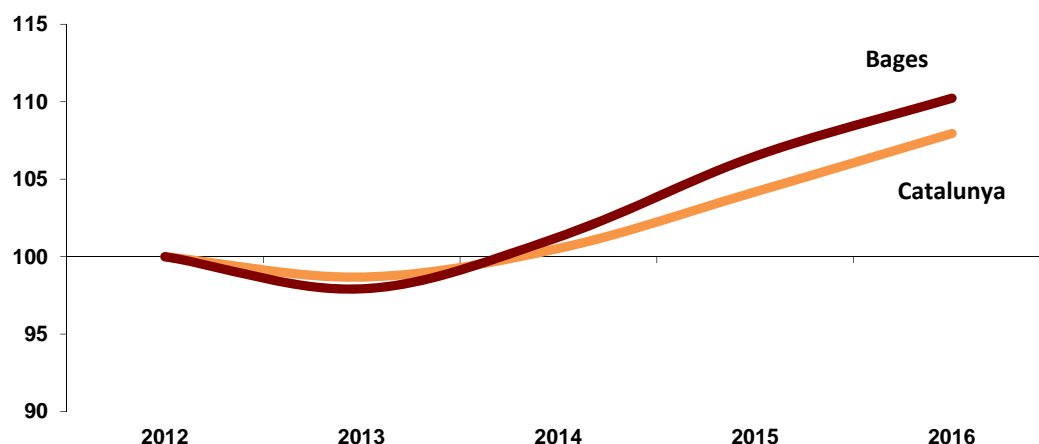
de cua està canviant de direcció i pot assolir valors que limitin el creixement i dinamisme empresarial. La política energètica continua sense estar orientada a millorar la competitivitat de les empreses, i el preu continua sent dels més alts de la Unió Europea pel petits i mitjans consumidors. Amb tot, la creació d'ocupació es consolida i, encara que la taxa d'atur encara registra uns nivells massa elevats, això pot incentivar la demanda interna. Finalment, tot i la millora de la conjuntura econòmica, el deute públic continua molt alt, la qual cosa és una amenaça pel cas que els tipus d'interès s'encareixin.

1.2. L'Índex de Dinamisme Empresarial del Bages: evolució 2012-2016

La dinàmica del sector empresarial del Bages a partir de 2012 i fins a 2016 queda sintetitzada en l'Índex de Dinamisme Empresarial (IDE) del Bages que permet obtenir una mesura d'evolució del Valor Afegit Brut (VAB) comparable amb la mitjana catalana. Tal i com s'explica amb major detall en l'apartat de metodologia, aquest indicador s'obté a partir de l'agregació de tres tipologies fonamentals de components (empresarials, estructurals i sectorials) de tal manera que permet avançar en una doble direcció d'anàlisi. En primer lloc permet observar aquells factors que determinen la posició cíclica de l'activitat empresarial de la comarca en un període determinat. En segon terme, ajuda a identificar aquells elements que expliquen el diferencial de creixement amb la mitjana catalana i, per tant, les principals especificitats de l'economia comarcal.

El Gràfic 1, que recull l'evolució de l'IDE del Bages i de Catalunya per al període 2012-2016, evidencia una dinàmica similar en els dos àmbits geogràfics, tot i que amb un resultat final lleugerament millor per al Bages que per al conjunt de Catalunya. Al Bages, la caiguda de l'IDE es produeix de forma més intensa entre 2012 i 2013 quan flexiona i repunta de forma més accelerada entre 2014 i 2016. En canvi, a Catalunya s'observa que entre 2012 i 2013, la caiguda no és tant accentuada, a un ritme més moderat i també s'observa que l'IDE repunta entre 2014 i 2016, de forma menor que al Bages. Tot i els diferents ritmes de caiguda i creixement, el balanç del quinquenni és positiu al Bages i, no tant a Catalunya.

Gràfic 1
Índex de Dinamisme Empresarial (IDE) del Bages i de Catalunya. 2012-2016
Valor exercici 2012 = 100

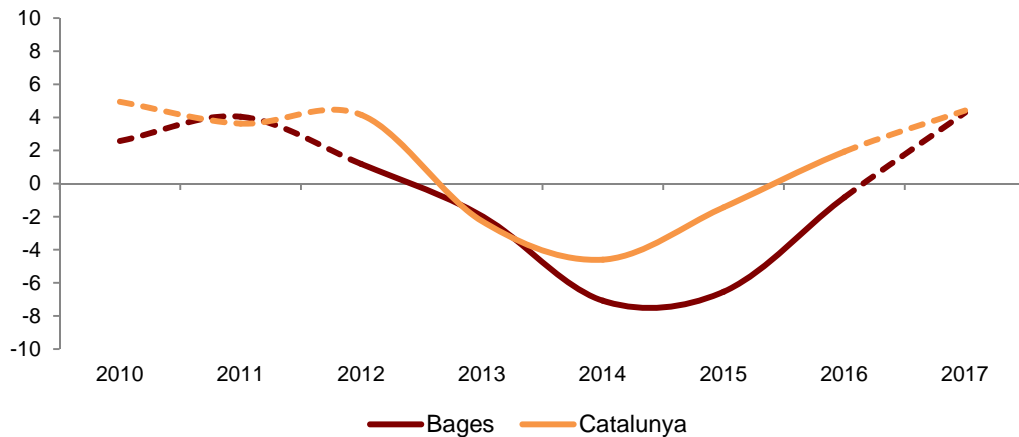


Font: Departament de polítiques sectorials de PIMEC

Aquesta evolució del dinamisme empresarial del Bages en relació amb la mitjana catalana s'ha de contextualitzar i complementar a partir d'altres indicadors. En relació a la població, el pes del Bages observa una tendència decreixent, del 2,46% del 2012 al 2,43% del 2016 i 2017. Entre 2013 i 2016, la taxa de creixement és negativa al Bages per remuntar el 2017 fins el 4,3%. De la seva banda, la dinàmica de l'atur registrat (gràfic 3) mostra que aquest assolix el màxim el 2013 (16.512 persones desocupades). A partir de 2014, l'atur comença a reduir-se de forma moderada i, ja més accentuada entre 2015 i 2017. En relació al conjunt de Catalunya els aturats al Bages se situen per sobre el 2,5% del total d'aturats catalans fins a 2012, i a partir de 2013 el percentatge es va reduint any rere any fins a situar-se en el 2,45% (març de 2017).

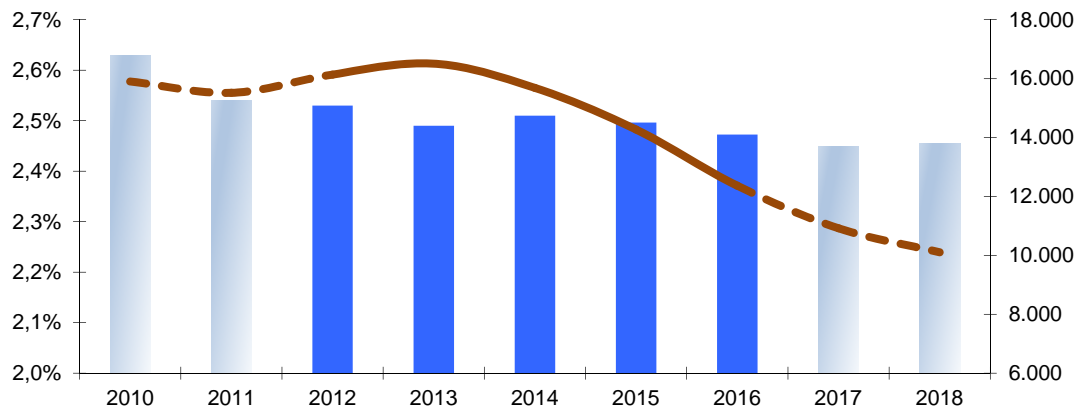
La recuperació que s'apunta, per consolidar-se, s'hauria de fonamentar a partir d'activitats de més valor afegit, de la millora de la competitivitat de les empreses i de la sortida a mercats exteriors. Per això, cal comptar amb recursos humans amb nivells de qualificació suficients i adequats. En aquest sentit, les dades del curs 2017-2018 (gràfic 4), que recull el pes dels alumnes de secundària no obligatòria del Bages sobre Catalunya mostra un retrocés en relació a anys anteriors pel que fa al batxillerat (els alumnes del Bages passen de representar el 2,54% del conjunt de Catalunya el curs 2014-2015 a representar-ne el 2,31% el curs 2017-2018). En el mateix sentit, evoluciona el nombre d'alumnes matriculats a cicles formatius de grau mitjà, del 3,26% del conjunt de Catalunya el curs 2014-2015 a representar-ne el 3,09% el curs 2017-2018. En relació als cicles formatius de grau superior, la tendència és creixent doncs el curs 2014-2015 el pes dels alumnes matriculats al Bages era el 2,11 dels alumnes catalans i el curs 2017-2018 el pes era del 2,33%. El detall de tipus d'estudi de la secundària no obligatòria (gràfic 5) indica que els estudis de batxillerat se situen en el 39,6% del total d'aquests el curs 2017-2018. Al llarg de la sèrie s'observa que el pes dels estudiants de cicles formatius al Bages és més gran que el de Catalunya, però amb la diferència que al Bages els alumnes que cursen cicles formatius de grau superior se situen, en termes relatius per sota dels del conjunt de Catalunya i com a contrapartida la proporció és més elevada en els cicles de grau mitjà.

Gràfic 2
Taxa de creixement de la població al Bages i a Catalunya. 2010-2017
Taxa de creixement en tants per mil habitants



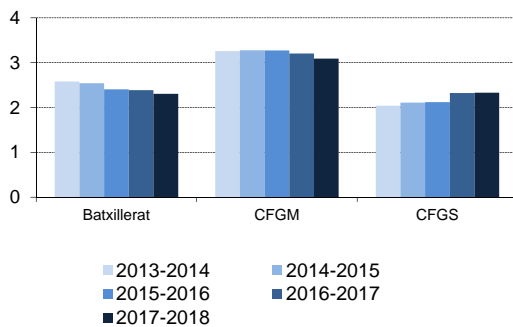
Font: Idescat. Padró municipal d'habitants. Xifres oficials d'habitants.

Gràfic 3
Atur registrat i pes de l'atur registrat del Bages sobre el total de Catalunya 2010-2018
Escala esquerra: Percentatge aturats registrats al Bages sobre Catalunya (Barres)
Escala dreta: persones aturades registrades al Bages (Línia)

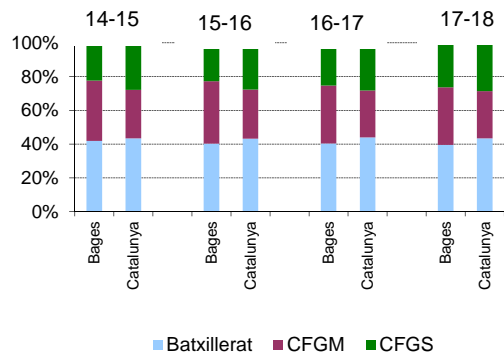


Font: Idescat

Gràfic 4
Pes dels alumnes de secundària no obligatòria del Bages sobre Catalunya
Nombre d'alumnes en %



Gràfic 5
Pes de cada tipus d'estudi sobre el total de secundària no obligatòria
Nombre d'alumnes en %

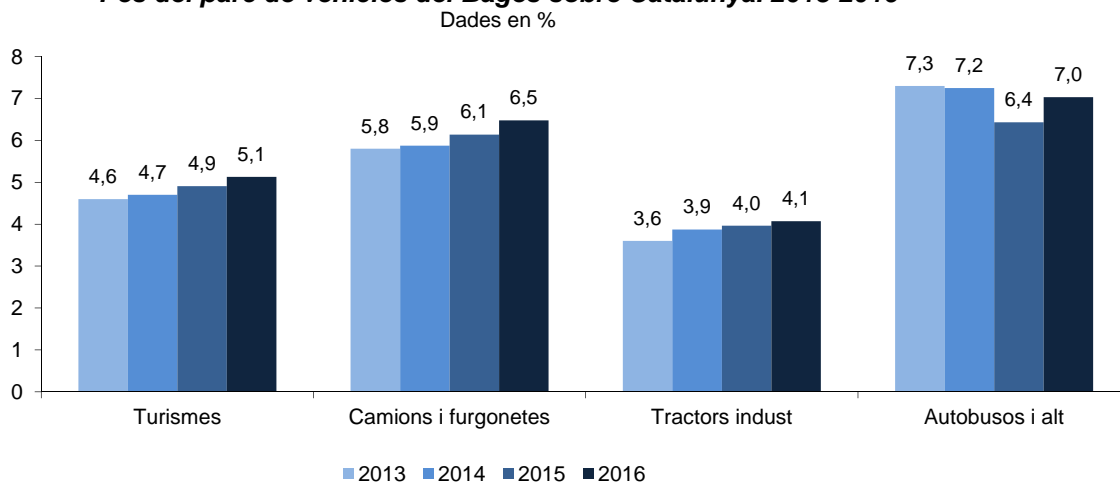


Nota: al Gràfic 4 i 5 a partir de 2016 les dades del Bages no inclouen les dades dels municipis que actualment pertanyen al Moianès

Font: elaboració pròpia a partir de dades de l'Idescat i del Departament d'Ensenyament

De la seva banda, el 2016 el pes del parc de vehicles al Bages sobre el conjunt de Catalunya continua essent elevat i registra augments. El percentatge de turismes del Bages sobre el total de Catalunya se situa en el 5,1% el 2016, el de camions i furgonetes assoleix el 6,5%, el de tractors industrials se situa en el 4,1% i el d'autobusos i altres en el 7,0%. De tota manera, com ja havíem posat de manifest en anteriors informes, tot apunta a l'efecte del gran nombre de matriculacions al municipis bagencs de Rajadell i d'Aguilar de Segarra, on l'impost de circulació és particularment baix, la qual cosa provoca un clar biaix a l'alça en aquest indicador (el 2016 el 28,4% dels 259.150 vehicles del Bages estaven matriculats a Aguilar de Segarra i el 21,9% a Rajadell, davant del 19,0% de Manresa).

Gràfic 6
Pes del parc de vehicles del Bages sobre Catalunya. 2013-2016



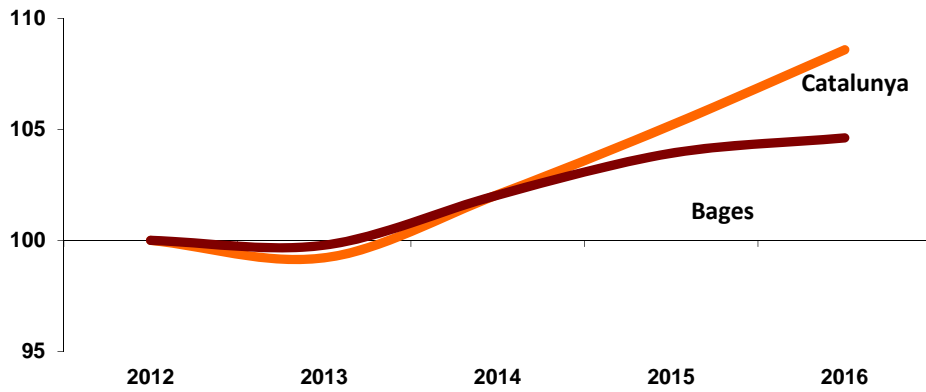
Nota: al Gràfic 6 a partir de 2016 les dades del Bages no inclouen les dades dels municipis que actualment pertanyen al Moianès
Font: IDESCAT.

La desagregació de l'IDE del Bages en els seus tres components estructurals bàsics (nombre empreses, dimensió empresarial i productivitat) permet observar al Gràfic 7 que l'augment del VAB l'exercici 2016 en relació al 2015 (+3,51%) es produeix a partir de l'augment de la dimensió de les empreses (2,6%) i en menor mesura de l'increment del nombre d'empreses (+0,7%) i de l'augment de la productivitat (+0,2%).

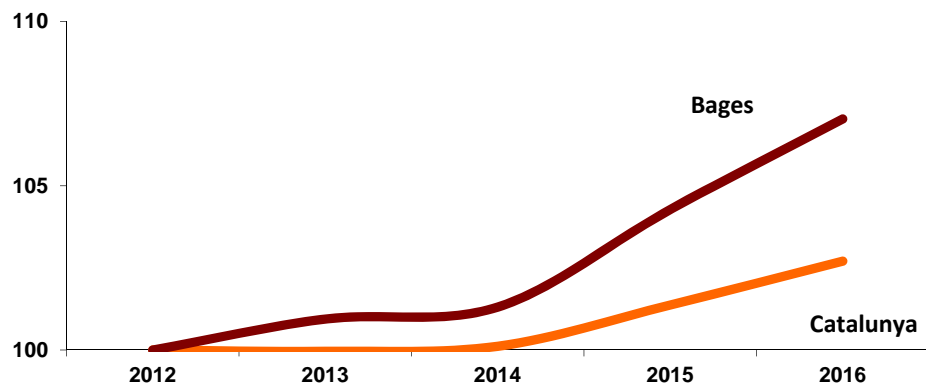
En una perspectiva a més llarg termini, des de 2012, el resultat és similar però millor al Bages que al conjunt de Catalunya (+10,2% i 8,0%, respectivament). Amb tot, la variació del nombre d'empreses, l'evolució de la seva dimensió i de la seva productivitat observen un comportament diferent. El Bages observa un dinamisme una mica més gran, conseqüència d'un major creixement de la dimensió empresarial (+7,0% davant el +2,7%), un menor augment del nombre d'empreses (4,6% al Bages i 8,6% al conjunt de Catalunya) i una caiguda menor de la productivitat (-1,6% i -3,2%, respectivament).

Gràfic 7
Evolució dels components estructurals de l'Índex de Dinamisme Empresarial del Bages i de Catalunya
2012-2016
Valor exercici 2012 = 100

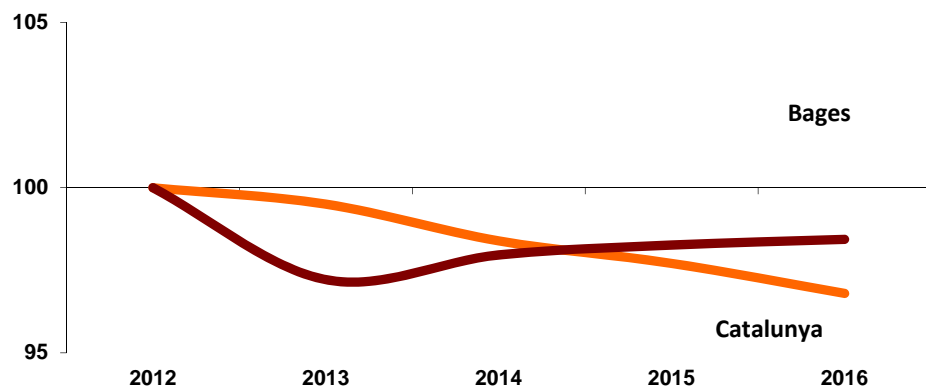
Empreses



Dimensió empresarial



Productivitat

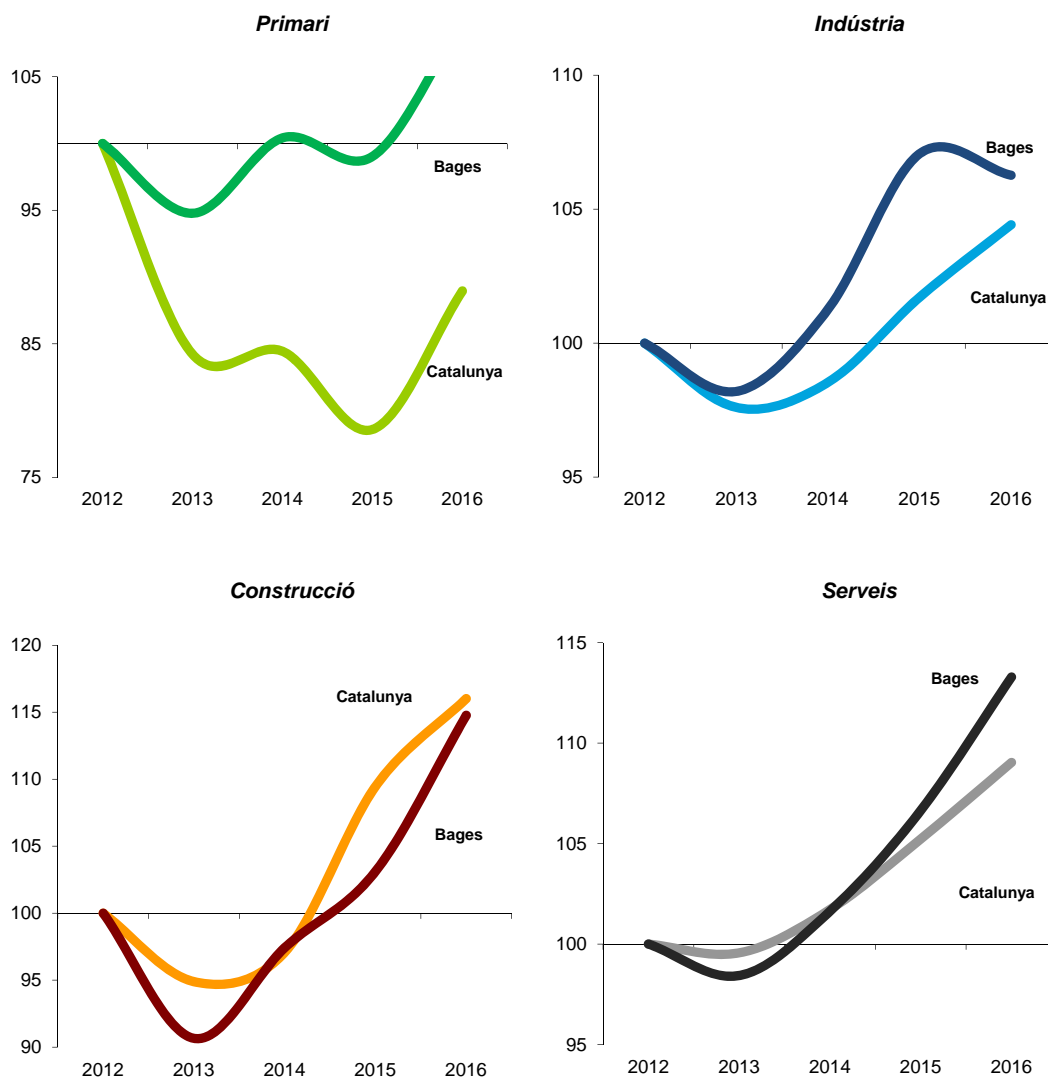


Font: Departament de polítiques sectorials de PIMEC

L'evolució dels components sectorials de l'Indicador de dinamisme empresarial permet obtenir una tercera línia d'anàlisi que explica evolució una mica més positiva del Bages en el període 2012-2016 que al conjunt de Catalunya. En aquest sentit, s'observa que l'evolució de generació de riquesa entre 2012 i 2016 té signe positiu en tots els sectors al Bages (Gràfic 8).

Gràfic 8
Evolució dels components sectorials de l'Índex del Bages i de Catalunya
2012-2016

Valor exercici 2012 = 100

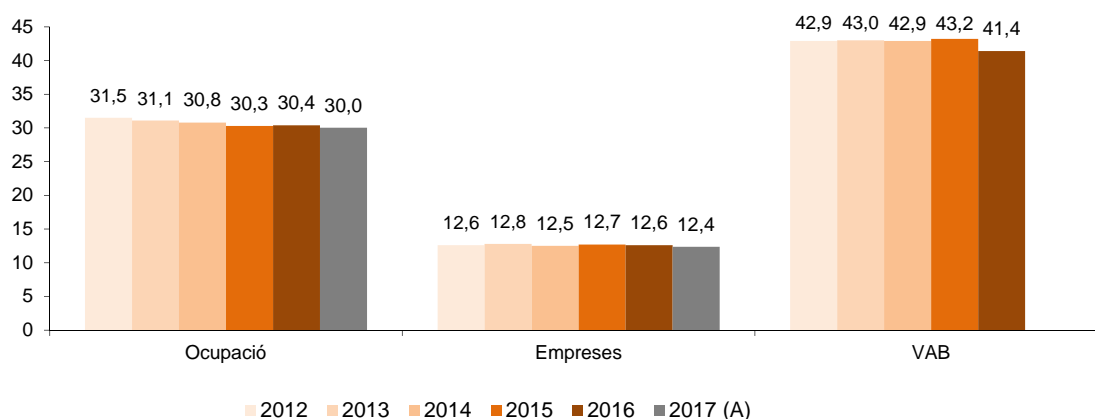


Font: Departament de polítiques sectorials de PIMEC

Indústria

Els resultats del sector industrial del Bages presenten entre 2012 i 2016 una dinàmica més positiva que la del mateix sector al conjunt de Catalunya, a partir d'un creixement més intens al Bages que al Conjunt de Catalunya entre 2013 i 2015, per davallar el 2016 (el 2016 el sector industrial segueix creixent a Catalunya).

Gràfic 9
Pes de la indústria al Bages. 2012-2017
Percentatge sobre el total del Bages



Font: Departament de polítiques sectorials de PIMEC

En relació al pes de la indústria al Bages (gràfic 9) les dades mostren una tendència decreixent en relació a l'ocupació (del 31,5% al 30,0%) i al VAB (del 42,9% al 41,4%) i una certa estabilitat pel que fa al nombre d'unitats empresarials (del 12,6% al 12,4%).

Amb tot, el comportament dels diferents subsectors industrials no ha estat homogènia. Així, destaquen les empreses de les indústries químiques i de la metal·lúrgia, maquinària i material elèctric que guanyen pes en tots els paràmetres. Les empreses del material de transport guanyen pes en l'ocupació i el VAB, les del cautxú, fusta i altres indústries en guanyen en relació a l'ocupació i el nombre d'empreses i les empreses de la indústria alimentària guanyen pes en relació al VAB. Finalment, les empreses de l'energia, gas i aigua i reciclatge, les de les indústries extractives no energètiques, les de la indústria tèxtil, cuir i confecció i les de la indústria del paper i arts gràfiques i edició perden pes en tots els paràmetres

Guany i pèrdues de pes dels sectors industrials al Bages en termes d'ocupació, d'empreses i de Valor Afegit Brut. 2012-2016

Nombre d'ocupats, nombre d'empreses i euros constants

	Ocupació	Empreses	VAB
Energia, gas i aigua i reciclatge	perd pes	perd pes	perd pes
Indústries extractives no energètiques	perd pes	perd pes	perd pes
Indústries químiques	guanya pes	guanya pes	guanya pes
Metal·lúrgia, maquinària i material elèctric	guanya pes	guanya pes	guanya pes
Material de transport	guanya pes	perd pes	guanya pes
Indústria alimentària	perd pes	perd pes	guanya pes
Indústria tèxtil, cuir i confecció	perd pes	perd pes	perd pes
Indústria del paper i arts gràfiques	guanya pes	perd pes	perd pes
Cautxú, fusta i altres indústries	guanya pes	guanya pes	perd pes

Font: Departament de polítiques sectorials de PIMEC

Tenint en compte la dinàmica més recent, de 2015 a 2016, l'evolució dels diferents subsectors industrials al Bages aporta una perspectiva de com s'està reconfigurant el teixit empresarial. Així, les empreses de l'energia, gas, aigua i reciclatge, les de la metal·lúrgia, maquinària i material elèctric i les del material de transport guanyen pes en termes d'ocupació, nombre d'unitats empresarials i VAB, les empreses de les indústries químiques i les del cautxú, fusta i altres indústries guanyen pes en termes d'ocupació i unitats empresarials i, les empreses de les indústries extractives no energètiques i del paper i arts gràfiques guanyen pes en termes d'ocupació. Finalment les empreses de la indústria alimentària i les del tèxtil, cuir i confecció perden pes en els paràmetres observats.

Guany i pèrdues de pes dels sectors industrials al Bages en termes d'ocupació, d'empreses i de Valor Afegit Brut. 2015-2016

Nombre d'ocupats, nombre d'empreses i euros constants

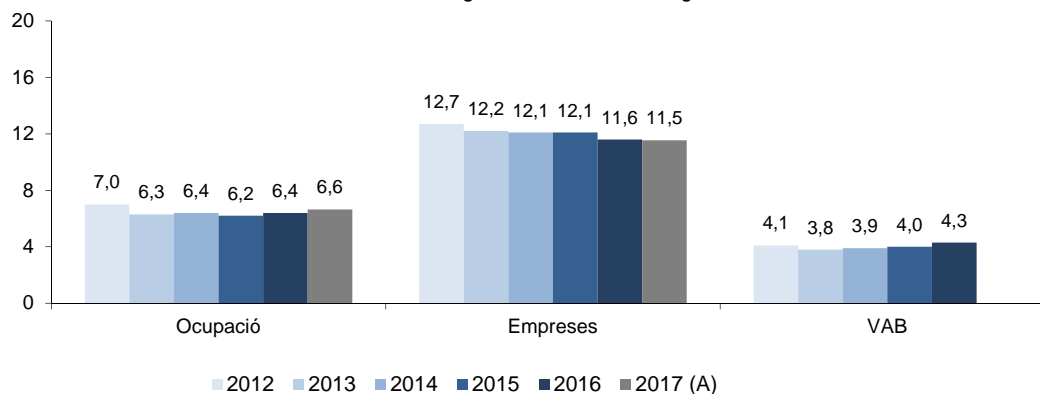
	Ocupació	Empreses	VAB
Energia, gas i aigua i reciclatge	guanya pes	guanya pes	guanya pes
Indústries extractives no energètiques	guanya pes	perd pes	perd pes
Indústries químiques	guanya pes	guanya pes	perd pes
Metal·lúrgia, maquinària i material elèctric	guanya pes	guanya pes	guanya pes
Material de transport	guanya pes	guanya pes	guanya pes
Indústria alimentària	perd pes	perd pes	perd pes
Indústria tèxtil, cuir i confecció	perd pes	perd pes	perd pes
Indústria del paper i arts gràfiques	guanya pes	perd pes	perd pes
Cautxú, fusta i altres indústries	guanya pes	guanya pes	perd pes

Font: Departament de polítiques sectorials de PIMEC

Construcció

Després de la caiguda de l'activitat productiva en la construcció fins 2013, a partir de 2014 s'entra en una fase de recuperació que permet establir el seu pes en l'economia de la comarca. Així, el pes de la construcció en el VAB comarcal es recupera poc a poc fins situar-se a 2016 en el 4,3%. En relació a l'ocupació, el seu pes se situa l'avanç del 2017 en el 6,6%. Finalment, en relació al nombre d'empreses, aquest observa una tendència decreixent fins situar-se en l'11,5%.

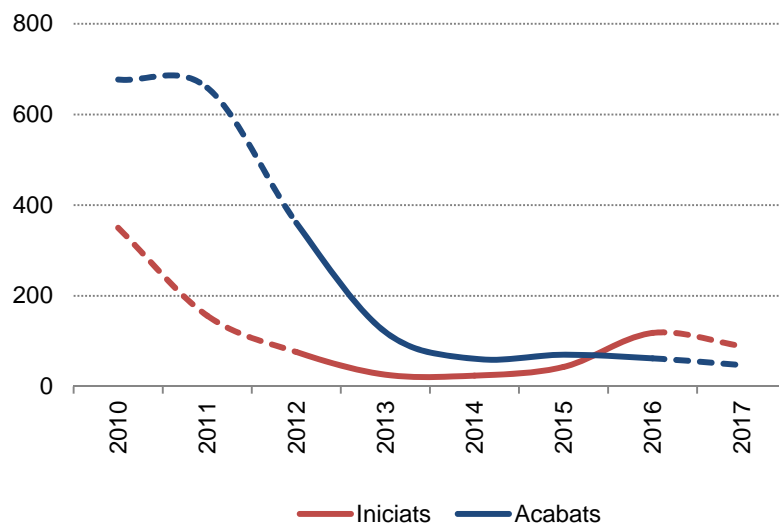
Gràfic 10
Pes de la construcció al Bages. 2012-2017
Percentatge sobre el total del Bages



Font: Departament de polítiques sectorials de PIMEC

Part de l'activitat del sector de la construcció queda reflectida en l'evolució dels habitatges iniciats i acabats (Gràfics 11 i 12). En els mateixos es pot observar que el 2010 s'iniciaven 350 habitatges. A partir d'aquell any els habitatges iniciats es redueixen fins als 24 de 2014 per repuntar el 2016 fins a 118 i de forma més moderada el 2017 en 89. En relació als habitatges acabats, la tendència és clarament decreixent, passen de 677 el 2010 fins a 47 el 2017. D'altra banda, si ens fixem en el pes que representen els habitatges iniciats i acabats al Bages sobre el total dels iniciats i acabats a Catalunya observem els acabats passen de representar el 3,34% el 2010 a representar el 0,67 el 2017 i els iniciats del 2,59% el 2010 al 0,78 el 2017. Finalment, per a tal de poder contrastar aquestes dades, recordar que el 2006 es van iniciar 6.370 habitatges i que el 2007 se n'havien acabat 2.958.

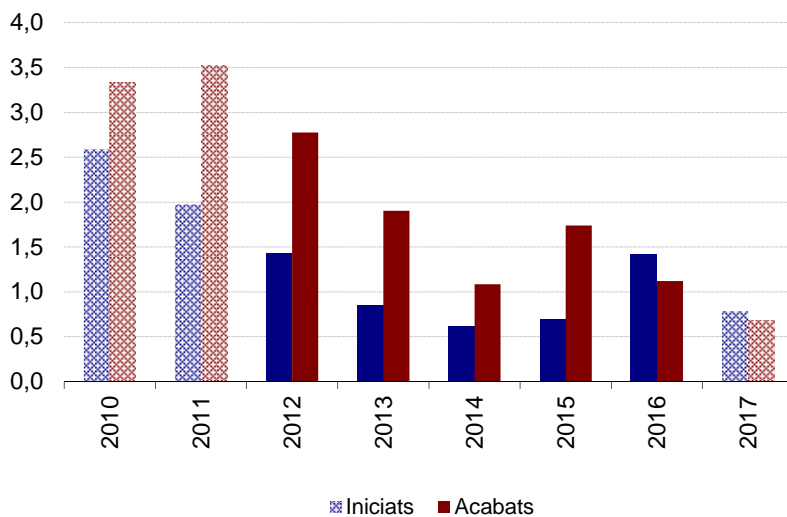
Gràfic 11
Habitatges iniciats i acabats al Bages. 2010-2017
Nombre d'habitatges



Nota: al Gràfic 11, a partir de 2016 les dades del Bages no inclouen les dades dels municipis que actualment pertanyen al Moianès

Font: Departament de Territori i Sostenibilitat. Secretaria d'Habitatge i Millora Urbana.

Gràfic 12
Pes dels habitatges iniciats i acabats al Bages sobre el total de Catalunya. 2010-2017
Percentatge



Nota: al Gràfic 12, a partir de 2016 les dades del Bages no inclouen les dades dels municipis que actualment pertanyen al Moianès

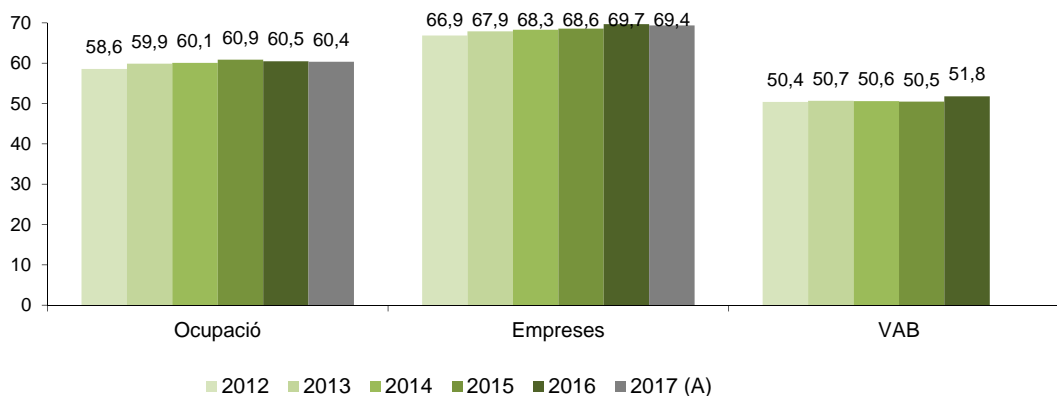
Font: Departament de Territori i Sostenibilitat. Secretaria d'Habitatge i Millora Urbana.

Serveis

El component de serveis de l'IDE del Bages revela una evolució negativa fins a 2013, per recuperar-se de forma intensa entre el 2014 i 2016, un dibuix similar al dels serveis del conjunt de Catalunya, però de forma més accentuada tant en la fase del decreixement, com també, però en forma positiva en la fase de creixement. L'evolució del sector es caracteritza per una repuntada en la dimensió empresarial el 2015 i 2016 (4,13 i 4,14 ocupats per empresa, respectivament) després de l'estabilitat observada els anys anteriors, un augment del nombre d'empreses el 2016 i un augment de la productivitat aquest darrer any. En relació al conjunt de l'economia comarcal, les empreses del terciari han guanyat pes en termes d'ocupació (58,6% el 2012 i 60,4% el 2017), en termes de nombre d'empreses (66,9% el 2012 i 69,4% el 2017) i, també, pel que fa al valor afegit (del 50,4% el 2012 al 51,8% el 2016).

Pel que fa a l'evolució més recent, entre 2015 i 2016, es caracteritza per un augment del VAB sectorial que ve determinat per un augment del nombre d'empreses (de 7.634 el 2015 a 7.808 el 2016), un augment molt moderat de la seva dimensió mitjana (de 4,13 a 4,14 ocupats per empresa), i un augment de la seva productivitat (+3,5%).

Gràfic 13
Pes dels serveis al Bages. 2012-2017
Percentatge sobre el total del Bages



Font: Departament de polítiques sectorials de PIMEC

Amb tot, el terciari engloba sectors tant dispars com el comerç, la logística i el transport, els serveis personals, l'hoteleria, serveis financers i d'assegurances i serveis a les empreses. Això fa que l'evolució del conjunt del sector no hagi esta homogeni. En aquest sentit, entre 2012 i 2016, els altres serveis a les empreses guanyen pes en termes d'ocupació, nombre d'empreses i VAB, els serveis financers asseguradores i lloguers i els altres serveis a les persones guanyen pes en termes d'ocupació i VAB, l'hoteleria i restauració en guanya en termes d'ocupació i nombre d'unitats empresarials i el comerç i reparacions en guanya en termes de nombre d'unitats empresarials i VAB. De la seva banda, el transport i comunicacions perd pes en tots els paràmetres mesurats.

Guany i pèrdues de pes dels sectors de serveis al Bages en termes d'ocupació, d'empreses i de Valor Afegit Brut. 2012-2016

Nombre d'ocupats, nombre d'empreses i euros constants

	Ocupació	Empreses	VAB
Comerç i reparacions	perd pes	guanya pes	guanya pes
Hoteleria i restauració	guanya pes	guanya pes	perd pes
Transport i comunicacions	perd pes	perd pes	perd pes
Serveis financers, asseguradores i lloguers	guanya pes	perd pes	guanya pes
Altres serveis a les empreses	guanya pes	guanya pes	guanya pes
Altres serveis a les persones	guanya pes	perd pes	guanya pes

Font: Departament de polítiques sectorials de PIMEC

En relació a l'evolució més recent, de 2015 a 2016, els altres serveis a les empreses, també guanyen pes en tots els paràmetres mesurats, els altres serveis a les persones guanyen pes en termes d'ocupació i VAB, el transport i comunicacions en termes de VAB i els serveis financers, asseguradores i lloguers en termes d'ocupació. Finalment, el comerç i reparacions i l'hoteleria i restauració perden pes en tots els paràmetres mesurats.

Guany i pèrdues de pes dels sectors de serveis al Bages en termes d'ocupació, d'empreses i de Valor Afegit Brut. 2015-2016

Nombre d'ocupats, nombre d'empreses i euros constants

	Ocupació	Empreses	VAB
Comerç i reparacions	perd pes	perd pes	perd pes
Hoteleria i restauració	perd pes	perd pes	perd pes
Transport i comunicacions	perd pes	perd pes	guanya pes
Serveis financers, asseguradores i lloguers	guanya pes	perd pes	perd pes
Altres serveis a les empreses	guanya pes	guanya pes	guanya pes
Altres serveis a les persones	guanya pes	perd pes	guanya pes

Font: Departament de polítiques sectorials de PIMEC

2. Especialització productiva i competitivitat del teixit empresarial del Bages

2.1. Visió general

Aquest segon capítol tracta d'aprofundir en aquells elements d'estructura empresarial i de competitivitat del teixit productiu que poden determinar la capacitat del sector empresarial de la comarca per afrontar i superar amb èxit els reptes que suposa la situació econòmica actual, una situació en què sembla que el sector de la construcció després de tocar fons repunta molt lleument, tot i que encara es manté en nivells molt baixos, i que l'economia es terciaritzza pel que fa al nombre d'empreses, d'ocupació i VAB. Cal veure quin recorregut queda per a l'augment de les exportacions de béns, que de moment no afluixa, o bé, si es mantindrà la tònica dels últims anys en relació als baixos tipus d'interès. Aquestes incerteses es combinen amb elements positius, com un creixement sostingut del consum privat i de la inversió i la creació d'ocupació

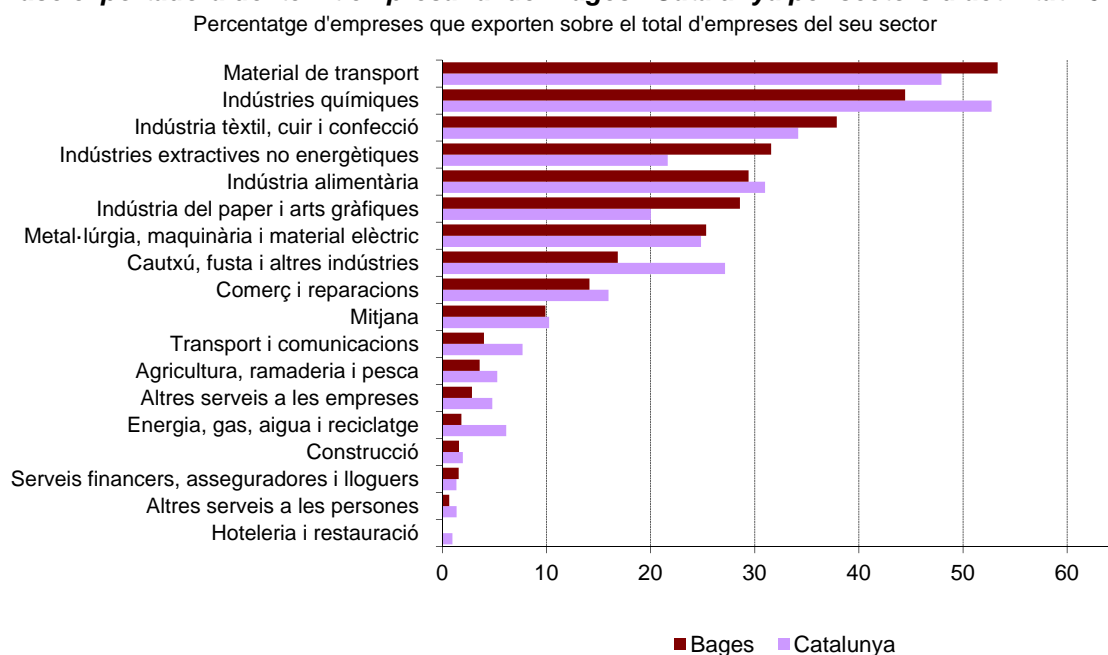
En sentit contrari, esmentar que el dèficit públic no acaba d'encarrilar-se satisfactòriament, fet que comporta que el deute públic no es redueixi i el continuat encariment del productes energètics que estem observant actualment. En aquest context, destaca la necessitat de configurar un creixement sostingut i sostenible de la capacitat productiva de les plantes industrials, tenint en compte sempre aspectes com l'estalvi i l'eficiència energètica i la situació financera de l'empresa.

Al mateix temps cal fer un seguiment del ritme amb el que les empreses incorporen noves tecnologies i innoven, i s'adapten al nou entorn de la indústria 4.0, la nova onada de robotització que s'entreu, sense oblidar que la formació professional ha de seguir un procés continuat d'adaptació a aquestes noves competències necessàries per desenvolupar aquests llocs de treball. Ara bé, el que tampoc cal oblidar és el punt de partida en el qual es troba el teixit empresarial de la comarca en relació amb principal territori de referència (Catalunya) per determinar, d'una banda aquells sectors o activitats amb un major potencial de creixement, tant en el mercat interior, com exterior, i d'una altra aquelles branques més exposades a la competència i, per tant, amb major risc de cara al futur. També es tracta de detectar, des d'una perspectiva agregada de sector, els principals punts forts i les debilitats estructurals de les empreses del Bages.

Un primer element a tenir en compte és la base exportadora del teixit empresarial del Bages. El gràfic 14, en base a la declaració que fan les empreses sobre si realitzen activitat exterior, mostra que el 9,9% de les empreses bagenques exporten (davant el 8,7% registrat el 2015 i del 9,1% registrat el 2014). Aquest registre és el més alt elevat al Bages des de 2013, però encara se situa una mica per sota el del conjunt de Catalunya (10,3%). Si fem esment només al sector industrial, el percentatge se situa en el 25,6%, una mica per sota, també, al del conjunt del sector industrial de Catalunya (27,5%). Per sectors, destaquen el material de transport, la

indústria química, el tèxtil, cuir i confecció, les indústries extractives no energètiques, la indústria alimentària, el paper i arts gràfiques, i, finalment, la metal·lúrgia, maquinària i material elèctric (53,3%, 44,4%, 37,9%, 31,6%, 29,4%, 28,6% i 25,3% d'empreses exportadores, respectivament). Aquestes dades, mostren que el Bages disposa d'una base industrial exportadora sòlida, que se situa any rere any proper al 10% d'empreses i per sobre del 25% si considerem només les industrials.

Gràfic 14
Base exportadora del teixit empresarial del Bages i Catalunya per sectors d'activitat 2016



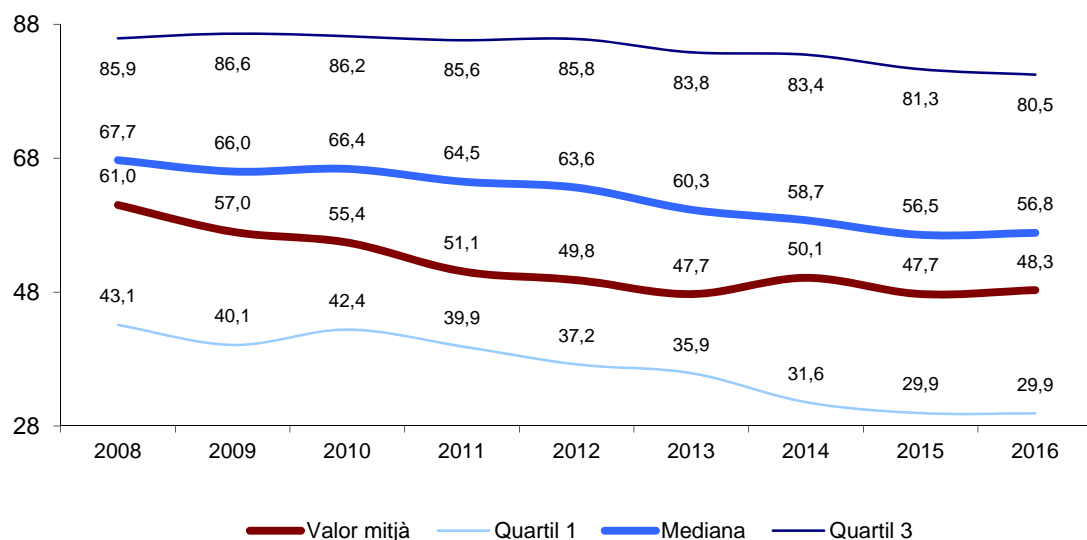
Font: Departament de polítiques sectorials de PIMEC

Un segon element que tenim en compte és la situació financera de les empreses del Bages. Al gràfic 15 i a la taula següent es detallen els valors de dispersió de les empreses del Bages pel que fa a la seva taxa d'endeutament, a la liquiditat i al fons de maniobra. En relació a la taxa d'endeutament, el valor mitjà passa del 61,0% el 2008 al 48,3% el 2016 i la mediana, valor que situa la meitat de les empreses amb una taxa superior d'endeutament i l'altra meitat amb una taxa inferior, passa del 67,7% al 56,8% entre 2008 i 2016, el que indica que des de 2008 hi ha hagut importants correccions en aquest aspecte. No obstant, els resultats mostren que un 25% d'empreses encara situaven amb un endeutament per sobre el 80% i aquest paràmetre s'ha reduït poc els darrers anys.. Així, tot i la reducció global de l'endeutament en relació a l'inici del període estudiat, es continua apreciament un comportament dual de les empreses en funció del seu nivell d'endeutament. Així, mentre el 25% d'empreses menys endeutades redueixen el seu endeutament relatiu, el 25% d'empreses més endeutades continua amb taxes d'endeutament elevades, per sobre el 80%. En relació a 2015, els valors de 2016 són molt similars i sembla que s'estabilitzen. Pel que fa a liquiditat, un 25% d'empreses se situaven amb un valor proper a 1,02 la qual cosa ens indica que aquest grup d'empreses se situa amb una situació financera compromesa a curt termini. En relació al fons de maniobra, també ens trobem que un 25%

d'empreses tenen una situació compromesa en relació al la seva estructura financera (les que se situen per sota d'1,00).

Gràfic 15
Evolució de l'endeutament del teixit empresarial del Bages. 2008-2016

Pes de l'endeutament sobre el passiu



Font: Departament de polítiques sectorials de PIMEC

Situació financera de les empreses del Bages

Endeutament

(Pes de l'endeutament sobre el passiu)	Valor mitjà	Quartil 1	Mediana	Quartil 3
2016	48,3	29,9	56,8	80,5
2015	47,7	29,9	56,5	81,3
2014	50,1	31,6	58,7	83,4
2013	47,7	35,9	60,3	83,8
2012	49,8	37,2	63,6	85,8
2011	51,1	39,9	64,5	85,6
2010	55,4	42,4	66,4	86,2
2009	57,0	40,1	66,0	86,6
2008	61,0	43,1	67,7	85,9

Liquiditat

(Actiu corrent sobre passiu corrent)	Valor mitjà	Quartil 1	Mediana	Quartil 3
2016	1,39	1,02	1,70	3,49
2015	1,41	1,01	1,71	3,59
2014	1,49	0,98	1,65	3,55
2013	1,67	0,99	1,59	2,89
2012	1,48	0,98	1,52	2,83
2011	1,76	0,97	1,51	2,73
2010	1,75	1,01	1,50	2,59
2009	1,50	1,00	1,49	2,53
2008	1,44	1,01	1,41	2,31

Fons de maniobra

(Patrimoni net i passiu no corrent sobre actiu no corrent)	Valor mitjà	Quartil 1	Mediana	Quartil 3
2016	1,17	1,01	1,55	3,83
2015	1,19	1,00	1,56	3,91
2014	1,24	1,00	1,50	3,85
2013	1,30	1,00	1,57	3,76
2012	1,23	0,99	1,50	3,64
2011	1,43	0,98	1,51	3,54
2010	1,43	1,01	1,56	3,75

2009	1,37	1,00	1,53	3,45
2008	1,38	1,01	1,50	3,30

Font: Departament de polítiques sectorials de PIMEC

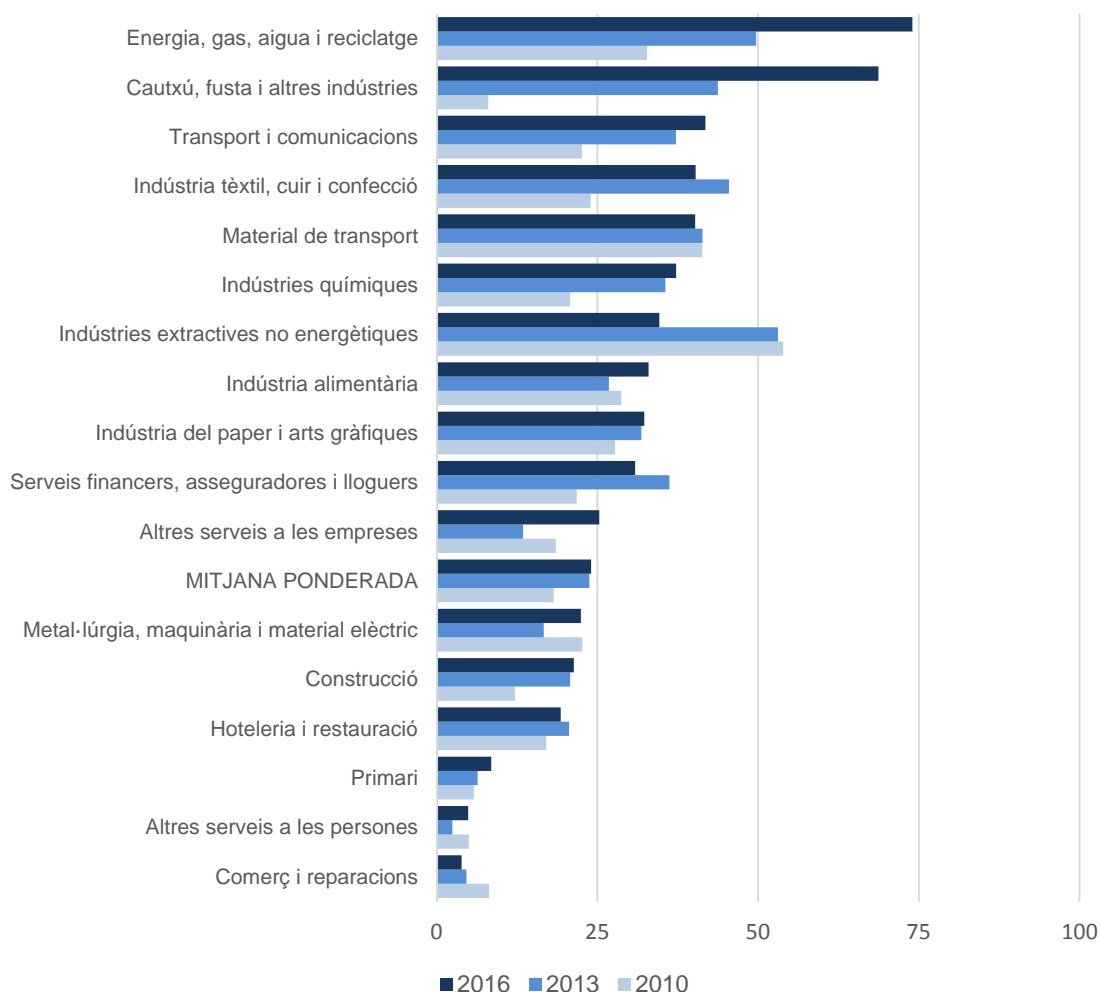
Com en les altres edicions de l'informe ja s'ha posat de manifest, una de les característiques del teixit empresarial de la comarca és la forta concentració de l'activitat productiva que presenten els sectors d'activitat industrial i algun dels de l'activitat de serveis (Gràfic 16). Així, el pes de les cinc primeres empreses amb més VAB sectorial arriba a assolir el 74,0% del total en el cas de les de l'energia, gas, aigua i reciclatge però també se situa en una quota molt elevada en el cas del cautxú, fusta i altres indústries (68,7%). Menor concentració, tot i que sigui per sobre del 40% s'observa en transport i comunicacions (41,8%), en la indústria tèxtil, cuir i confecció (40,3%) i en el material de transport (40,2%). De la seva banda, en les indústries químiques la concentració se situa en el 37,2%, en les indústries extractives no energètiques en el 34,6%, en la indústria alimentària en el 33,0%, en la indústria del paper i arts gràfiques en el 32,3% i en els serveis financers asseguradores i lloguers en el 30,9%. Com s'ha observat els darrers anys, la mostra d'aquesta elevada concentració en les activitats industrials és que en tots els subsectors llevat de la metal·lúrgia, maquinària i material elèctric la concentració se situa per sobre del 30%.

En relació a l'evolució temporal d'aquestes elevades concentracions, destaca que aquesta augmenta en l'energia, gas, aigua i reciclatge, en el cautxú, fusta i altres indústries i en el transport i comunicacions.

Gràfic 16

Concentració de l'activitat productiva al Bages per sectors d'activitat. 2010, 2013 i 2016

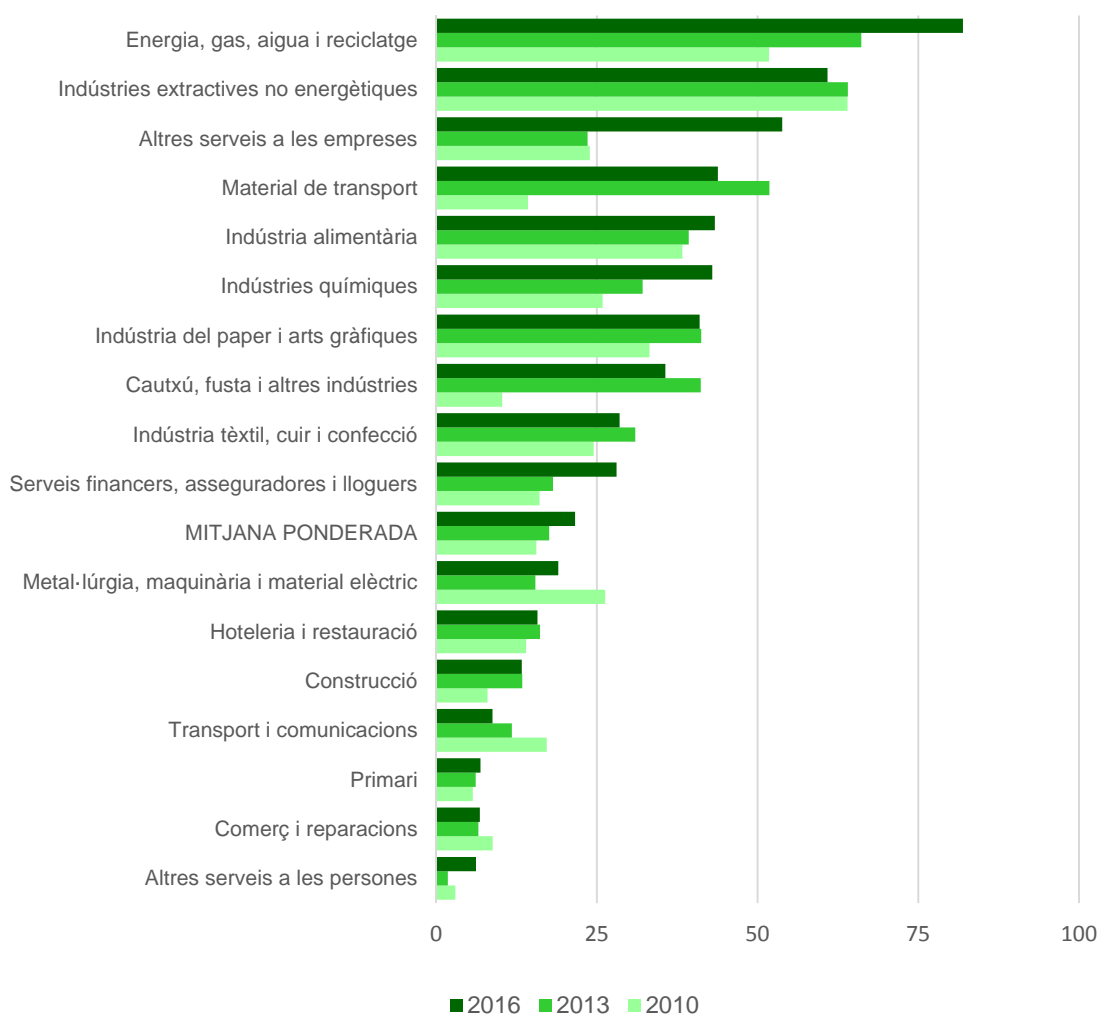
Pes de les 5 primeres empreses en termes de valor afegit brut sobre el total del VAB del sector



Font: Departament de polítiques sectorials de PIMEC.

Al mesurar la concentració en termes de persones ocupades (gràfic 17), els resultats que obtenim són similars als observats en base al Valor Afegit Brut i el pes de les cinc primeres empreses sobre el total d'ocupats a la mateixa branca d'activitat registra valors molt elevats en els sectors industrials. Així, tots els sectors industrials se situen amb una concentració per sobre la mitjana del Bages (21,6%). Les cinc primeres empreses de l'energia, gas, aigua i reciclatge representen un pes del 81,9%, les de les indústries extractives no energètiques un pes del 60,9% de l'ocupació sectorial, les dels altres serveis a les empreses se situen en el 53,9%, les del material de transport en el 43,8%, les de la indústria alimentària en el 43,4% i les de les indústries químiques del 43,0%.

Gràfic 17
Concentració de l'ocupació al Bages per sectors d'activitat. 2010, 2013 i 2016
Pes de les 5 primeres empreses en termes d'ocupats sobre l'ocupació del sector



Font: Departament de polítiques sectorials de PIMEC.

Complementant les dades de la base exportadors, de la situació financera i de la concentració en cadascun dels sectors, la taula 1 de l'annex estadístic recull la situació per al 2016 de les empreses dels diferents sectors d'activitat del Bages en el context territorial de Catalunya a partir de tres grups d'indicadors. L'agrupació dels tres conjunts d'indicadors ofereix una síntesi de la posició competitiva del teixit productiu del Bages en el context de Catalunya tenint en compte la importància dels diferents sectors d'activitat en l'economia comarcal. L'anàlisi es desenvolupa a partir del nivell de concentració dels diferents sectors fixant cinc nivells de concentració: Extrema (les 5 primeres empreses representen més del 50% del VAB), molt elevada (entre el 40% i el 50%), elevada (entre el 25% i el 40%), mitjana (entre el 10% i el 25%) i baixa (per sota el 10%).

El conjunt d'indicadors d'estructura (vegeu els valors absoluts a les Taules 2, 3 i 4 a l'annex estadístic) ordena les 17 branques productives en les que s'ha desagregat el teixit empresarial del Bages en funció del seu pes en el total d'empreses (Emp.), d'ocupació (Ocu.) o de Valor Afegit Brut (VAB) de la comarca per al 2016. Així el sector amb la posició relativa "1" és aquell que efectua una major contribució a la comarca en qualsevol dels tres indicadors mentre que el sector en la dissetena posició és aquell que aporta menys empreses, ocupats o VAB. D'aquesta manera la novena posició determina la frontera entre aquells sectors amb un major pes i aquells amb una menor aportació a l'economia comarcal.

El segon grup d'indicadors està format pels referents a la dimensió (Taules 5 i 6 a l'annex estadístic) tant en termes d'ocupats per empresa (Gra I) com de VAB per empresa (Gra II) i, a diferència dels anteriors estan relacionats amb el mateix sector del conjunt de Catalunya. D'aquesta manera la branca situada en primera posició és aquella que, en relació amb la resta de branques productives de la comarca, presenta una dimensió més gran en el context de Catalunya. En canvi la branca situada en dissetena posició és aquella que, al Bages, té dimensió més reduïda en relació amb les empreses del mateix sector que operen a Catalunya. Aquesta comparació és rellevant en la mesura que la dimensió mitjana de les empreses varia entre sectors i, per tant, el que pretén aquest anàlisi és identificar aquelles branques que al Bages tenen empreses amb una dimensió relativament més gran i, per tant, disposen d'un major potencial per beneficiar-se de tots aquells aspectes vinculats a la grandària com les economies d'escala, poder de negociació, capacitat d'atracció de recursos financers, humans i tecnològics o afrontar amb èxit processos d'internacionalització.

El tercer grup d'indicadors són els referents a la competitivitat (Taules 7 i 8 a l'annex estadístic) i està format per la posició del sector en termes de productivitat (Prod.) i de Costos Laborals Unitaris (CLU) i l'ordenació es determina de la mateixa manera que els indicadors de grandària. La productivitat mesura el Valor Afegit Brut generat per persona ocupada (assalariada i no assalariada) i, en l'actual entorn, es revela com un dels condicionants fonamentals de la fortalesa d'una economia, tant des del punt de vista de l'oferta (mercats de béns i serveis i mercat de treball) com en l'àmbit del benestar de la població (renda per habitant). Així, la productivitat esdevé una mesura de l'eficiència del teixit empresarial i, per tant, un factor determinant de la seva competitivitat i, en definitiva, de la seva capacitat de mantenir el nivell d'activitat en mercats creixentment globalitzats. Tot i que la productivitat permet una comparació en termes de competitivitat de les estructures econòmiques de diferents territoris, aquesta variable també està molt vinculada a la tipologia de bé o servei que l'empresa comercialitza i a la seva posició en el mercat i juga un paper fonamental en la fixació dels salaris i, per tant, en els costos laborals. Per això, una forma d'establir una millor comparació entre eficiència productiva i competitivitat és mitjançant els Costos Laborals Unitaris (CLU) que posen en comparació directa la remuneració mitjana del factor treball assalariat amb la productivitat per ocupat del conjunt de l'economia. D'aquesta manera un diferencial positiu en els CLU entre dos àmbits territorials, sectors o empreses es pot produir per un diferencial

positiu de la remuneració mitjana per assalariat a igualtat de productivitat, per un diferencial negatiu de productivitat a igualtat de cost salarial o per una combinació d'ambdós factors. Per tant, es pot pensar que un territori amb CLU baixos és més competitiu que un altre en un entorn de mercat únic sempre i quant es tracti d'estructures empresarials i productes o serveis homogenis i comparables. Així el sector que apareix amb la posició primera és el que registra un menor pes de les despeses sobre el valor afegit generat i el que apareix en la posició 17, és el sector en què, conjuntament de mitjana, les despeses de personal representen una part més elevada del valor afegit i per tant representa que té una competitivitat del factor treball més baixa.

2.2. Anàlisi sectorial del teixit empresarial

2.2.1. Sectors de concentració extrema

2.2.1.1. Energia, gas, aigua i reciclatge

Aquesta branca està integrada per un total de 58 empreses que el 2016 ocupen 317 persones (el 0,6% del Bages) i generen 23 milions d'euros de VAB (el 0,8% de tota la comarca). En funció d'aquestes variables, aquestes empreses tenen una dimensió mitjana de 5,4 ocupats i generen, de mitjana, 394.000 euros, el que implica una productivitat per ocupat de 72.463 euros. En relació al conjunt de Catalunya, el pes de les empreses del Bages que desenvolupen aquesta activitat se situa 2,6% pel que fa al nombre d'empreses, el 0,9% de l'ocupació i el 0,5% del VAB. Aquestes dades indiquen que són empreses relativament grans en relació al conjunt comarcal, tot i que petites si les comparem amb les del mateix sector pel conjunt de Catalunya. Tenen una productivitat, mesurada en termes de VAB per ocupat, molt inferior a les del conjunt de Catalunya del mateix sector (50,7%).

En relació a l'estructura productiva de les empreses del Bages d'aquest sector, els consums d'explotació representen el 41,5% dels ingressos, les altres despeses d'explotació el 19,0% i el 39,5% restant, el VAB generat. Aquestes dades difereixen sensiblement de les del conjunt d'empreses catalanes d'aquesta activitat en el sentit que se situen en -9,2 punts percentuals per sota pel que fa a la generació de VAB, conseqüència de la combinació d'un major pes dels consums d'explotació (+10,2 punts percentuals), i d'un major pes pràcticament igual de les altres despeses d'explotació.

Pel que fa als resultats empresarials, les empreses del Bages d'aquest sector obtenen una rendibilitat financera del 2,6% a partir d'una rendibilitat econòmica del 2,1% i un palanquejament del 0,5%. Aquests resultats se sustenten a partir d'un marge del 4,9% i una rotació molt baixa, situada en 0,43. En relació al conjunt d'empreses catalanes del mateix sector els resultats són menys positius com a conseqüència d'operar amb un marge més petit (-6,3 punts percentuals), una rotació pràcticament igual i una aportació menor del palanquejament.

Finalment, en relació a l'estructura de finançament de les empreses d'aquest sector, el 60,2% s'obté del patrimoni net i el 39,8% d'endeutament, del qual el 23,9% és a llarg termini i el 16,0% a curt termini. En relació a les empreses catalanes del mateix sector les empreses del Bages de l'energia, gas, aigua i reciclatge es financen amb una taxa d'endeutament molt més petita, sobretot a llarg termini.

2.2.1.2. Cautxú, fusta i altres indústries

Aquesta branca està integrada per un total de 239 empreses que el 2016 ocupen 1.659 persones (el 3,1% del Bages) i generen 78 milions d'euros de VAB (el 2,7% de tota la comarca). En funció d'aquestes variables, aquestes empreses tenen una dimensió mitjana de 7,0 ocupats i generen, de mitjana, 326.000 euros, el que implica una productivitat per ocupat de 46.882 euros. En relació al conjunt de Catalunya, el pes de les empreses del Bages que desenvolupen aquesta activitat se situa en el 4,1% pel que fa al nombre d'empreses, el 4,1% de l'ocupació i el 2,9% del VAB. Aquestes dades indiquen que són empreses relativament grans en relació al conjunt comarcal (146%) i, pràcticament igual que les del mateix sector del conjunt de Catalunya (100,5%), amb una productivitat més petita que la del conjunt d'empreses de la comarca (88%) i que les empreses del mateix sector del conjunt de Catalunya (70,0%).

En relació a l'estructura productiva de les empreses del Bages d'aquest sector, els consums d'explotació representen el 47,1% dels ingressos, les altres despeses d'explotació el 15,4% i el 37,5% restant, el VAB generat. Aquestes dades difereixen sensiblement de les del conjunt d'empreses catalanes d'aquesta activitat en el sentit que se situen 9,4 punts percentuals per sobre pel que fa a la generació de VAB, conseqüència de la combinació d'un menor pes dels consums d'explotació (-7,7 punts percentuals) i de les altres despeses d'explotació (-1,7 punts percentuals).

Pel que fa als resultats empresarials, les empreses del Bages d'aquest sector obtenen una rendibilitat financera de l'11,5% a partir d'una rendibilitat econòmica del 8,5% i una contribució del palanquejament del 3,0%. Aquests resultats se sustenten a partir d'un marge de l'11,9% i una rotació situada en 0,71. En relació al conjunt d'empreses catalanes del mateix sector els resultats finals són una mica més baixos, conseqüència d'operar amb una rotació menor (-0,49 punts) ja que el marge se situa per sobre (5,0 punts percentuals).

Finalment, en relació l'estructura de finançament de les empreses d'aquest sector, el 70,0% s'obté a partir de patrimoni net i el 30,0% a partir d'endeutament, del qual el 5,4% és a llarg termini i el 24,6% a curt termini. En relació les empreses catalanes del mateix sector les empreses del Bages del cautxú, fusta i altres indústries es caracteritzen per una major capitalització (17,0 punts percentuals de diferència).

2.2.2. Sectors de concentració molt elevada

2.2.2.1. Transport i comunicacions

Aquesta branca està integrada per un total de 620 empreses que el 2016 ocupen 1.689 persones (el 3,2% del Bages) i generen 234 milions d'euros de VAB (el 8,2% del de tota la comarca). En funció d'aquestes variables, aquestes empreses tenen una dimensió mitjana de 2,7 ocupats i generen, de mitjana, 378.000 euros, el que implica una productivitat per ocupat de 138.771 euros. En relació al conjunt de Catalunya, el pes de les empreses del Bages que desenvolupen aquesta activitat se situa en l'1,9% pel que fa al nombre d'empreses, l'1,1% de l'ocupació i l'1,9% del VAB. Aquestes dades indiquen que són empreses relativament petites en relació al conjunt comarcal (57,1%) i en relació amb les del mateix sector pel conjunt de Catalunya (57,1%), i amb una productivitat per empresa pràcticament igual.

En relació a l'estructura productiva de les empreses del Bages d'aquest sector, els consums d'explotació representen el 28,4% dels ingressos, les altres despeses d'explotació el 12,3% i el 59,3% restant, el VAB generat. Aquestes dades difereixen de les del conjunt d'empreses catalanes d'aquesta activitat en el sentit que se situen 25,0 punts percentuals per sobre pel que fa a la generació de VAB, conseqüència de la combinació d'un menor pes dels consums d'explotació (-10,7 punts percentuals) i de les altres despeses d'explotació (-14,3 punts percentuals).

Pel que fa als resultats empresarials, les empreses del Bages d'aquest sector obtenen una rendibilitat financera del 12,9% a partir d'una rendibilitat econòmica del 9,8% i un palanquejament del 3,1%. Aquests resultats se sustenten a partir d'un marge del 46,8% i una rotació situada en 0,21. En relació al conjunt d'empreses catalanes del mateix sector els resultats se situen amb una rendibilitat financera més baixa, conseqüència d'operar amb una rotació més petita, ja que el marge és més gran.

Finalment, en relació a l'estructura de finançament de les empreses d'aquest sector, el 64,0% s'obté a partir de patrimoni net i el 36,0% a partir d'endeutament, del qual el 32,2% és a llarg termini i el 3,8% a curt termini. En relació les empreses catalanes del mateix sector les empreses del Bages del transport i comunicacions es financen amb una proporció més elevada dels recursos propis (+24,3 punts percentuals de diferència) i amb un menor pes de l'endeutament.

2.2.2.2. Indústria tèxtil, cuir i confecció

Aquesta branca està integrada per un total de 187 empreses que el 2016 ocupen 1.553 persones (el 2,9% del Bages) i generen 81 milions d'euros de VAB (el 2,8% de tota la comarca). En funció d'aquestes variables, aquestes empreses tenen una dimensió mitjana de 8,3 ocupats i generen, de mitjana, 433.250 euros, el que implica una productivitat per ocupat de 52.204 euros. En relació al conjunt de Catalunya, el pes de les empreses del Bages que desenvolupen aquesta activitat se situa en el 4,4% pel que fa al nombre d'empreses, el 5,2% de l'ocupació i el 4,9% del VAB. Aquestes dades indiquen que són empreses relativament grans en relació al conjunt comarcal, també més grans si les comparem amb les del mateix sector pel conjunt de Catalunya (118%) i amb una productivitat pràcticament igual que la de les empreses catalanes del seu mateix sector.

En relació a l'estructura productiva de les empreses del Bages d'aquest sector, els consums d'explotació representen el 53,3% dels ingressos, les altres despeses d'explotació el 17,0% i el 29,6% restant el VAB generat. Aquestes dades difereixen lleugerament de les del conjunt d'empreses catalanes d'aquesta activitat en el sentit que el pes del VAB sobre els ingressos d'explotació és més gran (2,8 punts percentuals), el pes dels consums d'explotació és més baix (-3,7%) i, el pes de les altres despeses d'explotació és similar (+0,9%).

Pel que fa als resultats empresarials, les empreses del Bages d'aquest sector obtenen una rendibilitat financera del 18,3% a partir d'una rendibilitat econòmica de l'11,9% i una contribució del palanquejament del 6,3%. Aquests resultats se sustenten a partir d'un marge del 9,7% i una rotació situada en 1,24. En relació al conjunt d'empreses catalanes del mateix sector, els resultats són millors com a conseqüència d'operar amb un marge més gran (3,3 punts percentuals) i una rotació pràcticament igual, el que comporta una rendibilitat econòmica més gran (+4,4 punts percentuals) i, també, una contribució més gran del palanquejament.

Finalment, en relació l'estructura de finançament de les empreses d'aquest sector, el 61,5% s'obté a partir de fons propis i el 38,5% a partir d'endeutament, del qual el 9,1% és a llarg termini i el 29,3% a curt termini. En relació les empreses catalanes del mateix sector les empreses del Bages de la indústria del tèxtil, cuir i confecció es financen amb una proporció més elevada de recursos propis (5,9 punts percentuals de diferència) i, conseqüentment, amb una proporció menor d'endeutament.

2.2.2.3. Material de transport

Aquesta branca està integrada per un total de 47 empreses que el 2016 ocupen 2.890 persones (el 5,4% del Bages) i generen 266 milions d'euros de VAB (el 9,3% de tota la comarca). En funció d'aquestes variables, aquestes empreses tenen una dimensió mitjana de 61,4 ocupats i generen, de mitjana, 5,7 milions d'euros, el que implica una productivitat per ocupat de 92.164 euros. En relació al conjunt de Catalunya, el pes de les empreses del Bages que desenvolupen aquesta activitat se situa en el 6,0% pel que fa al nombre d'empreses, el 6,0% de l'ocupació i el 6,7% del VAB. Aquestes dades indiquen que són empreses molt grans en relació al conjunt comarcal i, una mica més grans a les del mateix sector del conjunt de Catalunya. A més, tenen una productivitat més gran que les del mateix sector del conjunt de Catalunya (110,8%).

En relació a l'estructura productiva de les empreses del Bages d'aquest sector, els consums d'explotació representen el 53,8% dels ingressos, les altres despeses d'explotació el 23,4% i el 22,8% restant, correspon al VAB generat. Aquestes dades difereixen sensiblement de les del conjunt d'empreses catalanes d'aquesta activitat en el sentit que aconseguixen situar-se 5,6 punts percentuals per sobre pel que fa a la generació de VAB, conseqüència de la combinació d'un menor pes dels consums d'explotació (-14,1 punts percentuals) i un pes més gran de les altres despeses d'explotació (8,5 punts percentuals).

Pel que fa als resultats empresarials, les empreses del Bages d'aquest sector obtenen una rendibilitat financera del 47,0% a partir d'una rendibilitat econòmica del 16,7% i un palanquejament del 30,3%. Aquests resultats se sustenten a partir d'un marge del 8,5% i una rotació situada en 1,97. En relació al conjunt d'empreses catalanes del mateix sector els resultats són millors, conseqüència d'operar amb un marge similar (+0,3 punts percentuals de diferència), una rotació més alta (+0,18 punts de diferència) i, sobretot, una aportació del palanquejament més gran (+3,2 punts percentuals)..

Finalment, en relació l'estructura de finançament de les empreses d'aquest sector, el 34,0% s'obté a partir del patrimoni net i el 66,0% a partir d'endeutament, del qual l'11,4% és a llarg termini i el 54,5% a curt termini. En relació les empreses catalanes del mateix sector les empreses del Bages de material de transport es financen amb pràcticament amb la mateixa estructura.

2.2.3. Sectors de concentració elevada

2.2.3.1. Indústries químiques

Aquesta branca està integrada per un total de 44 empreses que el 2016 ocupen 885 persones (l'1,7% del Bages) i generen 67 milions d'euros de VAB (el 2,3% de tota la comarca). En funció d'aquestes variables, aquestes empreses tenen una dimensió mitjana de 20,2 ocupats i generen, de mitjana, 1,5 milions d'euros, el que implica una productivitat per ocupat de 75.387 euros. En relació al conjunt de Catalunya, el pes de les empreses del Bages que desenvolupen aquesta activitat se situa en el 3,0% pel que fa al nombre d'empreses, l'1,5% de l'ocupació i el 0,9% del VAB. Aquestes dades indiquen que són empreses relativament grans en relació al conjunt comarcal (423%) però petites si les comparem amb les del mateix sector pel conjunt de Catalunya (52%) i amb una productivitat més petita (60%).

En relació a l'estructura productiva de les empreses del Bages d'aquest sector, els consums d'explotació representen el 60,6% dels ingressos, les altres despeses d'explotació el 16,3% i el 23,2% restant al VAB generat. Aquestes dades difereixen sensiblement de les del conjunt d'empreses catalanes d'aquesta activitat en el sentit que se situen -4,2 punts percentuals per sota pel que fa a la generació de VAB, conseqüència de la combinació d'un major pes dels consums d'explotació (8,8 punts percentuals) i un pes més petit de les altres despeses d'explotació (-4,6 punts percentuals).

Pel que fa als resultats empresarials, les empreses del Bages d'aquest sector obtenen una rendibilitat financera del 13,3% a partir d'una rendibilitat econòmica del 6,0% i una contribució positiva del palanquejament net del 7,3%. Aquests resultats s'expliquen a partir d'un marge del 4,9% i una rotació situada en 1,24. En relació al conjunt d'empreses catalanes del mateix sector els resultats són pitjors, conseqüència del marge més petit.

Finalment, en relació a l'estructura de finançament de les empreses d'aquest sector, el 41,0% s'obté a partir de patrimoni net i el 59,0% a partir d'endeutament, del qual el 17,1% és a llarg termini i el 41,9% a curt termini. En relació les empreses catalanes del mateix sector les empreses del Bages de les indústries químiques es financen amb una proporció més elevada d'endeutament (16,4 punts percentuals de diferència), sobretot a curt termini.

2.2.3.2. Indústries extractives no energètiques

Aquesta branca està integrada per un total de 54 empreses que el 2016 ocupen 1.590 persones (el 3,0% del Bages) i generen 222 milions d'euros de VAB (el 7,8% de tota la comarca). En funció d'aquestes variables, aquestes empreses tenen una dimensió mitjana de 29,4 ocupats i generen, de mitjana, 4,1 milions d'euros, el que implica una productivitat per ocupat de 139.614 euros. En relació al conjunt de Catalunya, el pes de les empreses del Bages que desenvolupen aquesta activitat se situa en el 4,3% pel que fa al nombre d'empreses, el 12,9% de l'ocupació i el 23,7% del VAB. Aquestes dades indiquen que són empreses molt grans en relació al conjunt comarcal, en relació amb les del mateix sector del conjunt de Catalunya i, també, amb una productivitat molt més gran (183%).

En relació a l'estructura productiva de les empreses del Bages d'aquest sector, els consums d'explotació representen el 26,7% dels ingressos, les altres despeses d'explotació el 63,4% i el 9,9% restant correspon al VAB generat. Aquestes dades difereixen de les del conjunt d'empreses catalanes d'aquesta activitat en el sentit que se situen -16,8 punts percentuals per sota pel que fa a la generació de VAB, conseqüència d'un major pes dels consums d'explotació (+32,9 punts percentuals), i un pes més petit dels consums d'explotació (-16,5%).

Pel que fa als resultats empresarials, les empreses del Bages d'aquest sector obtenen una rendibilitat financera negativa del -17,6% a partir d'una rendibilitat econòmica del -7,1% i un palanquejament del -10,4%. Aquests resultats se sustenten a partir d'un marge negatiu, del -19,3% i una rotació situada en 0,37. En relació al conjunt d'empreses catalanes del mateix sector els resultats són molt pitjors..

Finalment, en relació a l'estructura de finançament de les empreses d'aquest sector, el 43,7% s'obté a partir de patrimoni net i el 56,3% a partir d'endeutament, del qual el 35,1% és a llarg termini i el 21,2% a curt termini. En relació les empreses catalanes del mateix sector les empreses del Bages de les indústries extractives no energètiques es financen amb una proporció més baixa de recursos propis i més alta d'endeutament, tot i que, amb una major proporció del que és a llarg termini.

2.2.3.3. Indústria alimentària

Aquesta branca està integrada per un total de 140 empreses que el 2016 ocupen 2.484 persones (el 4,6% del Bages) i generen 138 milions d'euros de VAB (el 4,8% de tota la comarca). En funció d'aquestes variables, aquestes empreses tenen una dimensió mitjana de 17,8 ocupats i generen, de mitjana, 985 milers d'euros, el que implica una productivitat per ocupat de 55.383 euros. En relació al conjunt de Catalunya, el pes de les empreses del Bages que desenvolupen aquesta activitat se situa en el 3,2% pel que fa al nombre d'empreses, el 3,5% de l'ocupació i el 2,7% del VAB. Aquestes dades indiquen que són empreses grans en relació al conjunt comarcal i pràcticament iguals a les del mateix sector pel conjunt de Catalunya. Amb tot, tenen una productivitat més petita (77%) en relació al conjunt d'empreses catalanes del mateix sector.

En relació a l'estructura productiva de les empreses del Bages d'aquest sector, els consums d'explotació representen el 74,4% dels ingressos, les altres despeses d'explotació l'11,1% i el 14,4% restant, el VAB generat. Aquestes dades difereixen sensiblement de les del conjunt d'empreses catalanes d'aquesta activitat en el sentit que el pes del VAB sobre els ingressos d'explotació és més petit (-4,3 punts percentuals), sobretot a partir d'un major pes dels consums d'explotació (12,4 punts percentuals) ja que el pes de les altres despeses d'explotació és més petit (-8,1 punts percentuals).

Pel que fa als resultats empresarials, les empreses del Bages d'aquest sector obtenen una rendibilitat financera del 9,3% a partir d'una rendibilitat econòmica del 5,9% i una aportació del palanquejament de l'3,3%. Aquests resultats se sustenten a partir d'un marge del 3,2% i una elevada rotació (1,88). En relació al conjunt d'empreses catalanes del mateix sector els resultats són força més baixos en tots els indicadors, llevat de la rotació.

Finalment, en relació a l'estructura de finançament de les empreses d'aquest sector, el 56,3% s'obté a partir de patrimoni net i el 43,7% a partir d'endeutament, del qual el 10,3% és a llarg termini i el 33,4% a curt termini. En relació les empreses catalanes del mateix sector les empreses del Bages de la indústria alimentària es financen a partir d'un menor endeutament, tant a llarg com a curt termini.

2.2.3.4. Indústria del paper i arts gràfiques

Aquesta branca està integrada per un total de 73 empreses que el 2016 ocupen 408 persones (el 0,8% del Bages) i generen 17 milions d'euros de VAB (el 0,6% de tota la comarca). En funció d'aquestes variables, aquestes empreses tenen una dimensió mitjana de 5,6 ocupats i generen, de mitjana, 230.000 euros, el que implica una productivitat per ocupat de 41.068 euros. En relació al conjunt de Catalunya, el pes de les empreses del Bages que desenvolupen aquesta activitat se situa en el 2,3% pel que fa al nombre d'empreses, l'1,5% de l'ocupació i el 0,9% del VAB. Aquestes dades indiquen que són empreses relativament grans en relació al conjunt comarcal (116%), però petites en relació a les del mateix sector del conjunt de Catalunya (66%) i amb una productivitat per ocupat clarament més petita que aquestes (59%).

En relació a l'estructura productiva de les empreses del Bages d'aquest sector, els consums d'explotació representen el 51,9% dels ingressos, les altres despeses d'explotació el 18,9% i el 29,2% restant el VAB generat. Aquestes dades difereixen sensiblement de les del conjunt d'empreses catalanes d'aquesta activitat en el sentit que se situen +2,4 punts percentuals per sobre pel que fa a la generació de VAB, conseqüència de la combinació d'un menor pes dels consums d'explotació (-2,6 punts percentuals) i un pes similar de les altres despeses d'explotació (+0,2 punts percentuals).

Pel que fa als resultats empresarials, les empreses del Bages d'aquest sector obtenen una rendibilitat financera negativa, del -2,9% a partir d'una rendibilitat econòmica del -0,1% i un palanquejament, també negatiu, del -2,8%. Aquests resultats se sustenten a partir d'un marge negatiu (-0,1%) i una rotació situada en 0,88. En relació al conjunt d'empreses catalanes del mateix sector els resultats són pitjors, sobretot, d'un marge molt més petit (-5,5 punts percentuals).

Finalment, en relació l'estructura de finançament de les empreses d'aquest sector, el 35,2% s'obté a partir de patrimoni net i el 64,8% a partir d'endeutament, del qual el 33,2% és a llarg termini i el 31,6% a curt termini. En relació a les empreses catalanes del mateix sector les empreses del Bages de la indústria del paper i arts gràfiques es caracteritzen per una taxa d'endeutament més elevada (16,9 punts percentuals de diferència), sobretot a llarg termini.

2.2.3.5. Serveis financers, asseguradores i lloguers

Aquesta branca està integrada per un total de 715 empreses que el 2016 ocupen 802 persones (l'1,5% del Bages) i generen 62 milions d'euros de VAB (el 2,2% de tota la comarca). En funció d'aquestes variables, aquestes empreses tenen una dimensió mitjana d'1,12 ocupats i generen, de mitjana, 87.000 euros, el que implica una productivitat per ocupat de 77.804 euros. En relació al conjunt de Catalunya, el pes de les empreses del Bages que desenvolupen aquesta activitat se situa en l'1,6% pel que fa al nombre d'empreses, el 0,7% de l'ocupació i el 0,5% del VAB. Aquestes dades indiquen que són empreses relativament petites en relació al conjunt comarcal (24%) i també, més petites si les comparem amb les del mateix sector pel conjunt de Catalunya (40%) i amb una productivitat més baixa (72,0%).

En relació a l'estructura productiva de les empreses del Bages d'aquest sector, els consums d'explotació representen el 12,2% dels ingressos, les altres despeses d'explotació el 27,7% i el 60,1% restant, el VAB generat. Aquestes dades difereixen a les del conjunt d'empreses catalanes d'aquesta activitat en el sentit que se situen 7,7 punts percentuals per sobre pel que fa a la generació de VAB, conseqüència de la combinació d'un menor pes dels consums d'explotació (-1,5 punts percentuals) i, sobretot, un menor pes de les altres despeses d'explotació (-6,3 punts percentuals).

Pel que fa als resultats empresarials, les empreses del Bages d'aquest sector obtenen una rendibilitat financera del 3,4% a partir d'una rendibilitat econòmica del 2,8% i un aportació positiva del palanquejament (0,6%). Aquests resultats se sustenten a partir d'un marge del 25,1% i una rotació situada en 0,11. En relació al conjunt d'empreses catalanes del mateix sector els resultats són una mica més baixos conseqüència d'operar amb un marge més petit (-2,0 punts percentuals de diferència).

Finalment, en relació l'estructura de finançament de les empreses d'aquest sector, el 67,6% s'obté a partir de fons propis i el 32,4% a partir d'endeutament, del qual el 23,1% és a llarg termini i el 9,3% a curt termini. En relació les empreses catalanes del mateix sector les empreses del Bages de serveis financers, asseguradores i lloguers els resultats són similars.

2.2.3.6. Altres serveis a les empreses

Aquesta branca està integrada per un total de 1.384 empreses que el 2016 ocupen 5.187 persones (el 9,7% del Bages) i generen 235 milions d'euros de VAB (el 8,2% de tota la comarca). En funció d'aquestes variables, aquestes empreses tenen una dimensió mitjana de 3,7 ocupats i generen, de mitjana, 170.000 euros, el que implica una productivitat per ocupat de 45.310 euros. En relació al conjunt de Catalunya, el pes de les empreses del Bages que desenvolupen aquesta activitat se situa en l'1,6% pel que fa al nombre d'empreses, l'1,1% de l'ocupació i l'1,0% del VAB. Aquestes dades indiquen que són empreses clarament més petites en relació al conjunt comarcal (79%) i, també, més petites si les comparem amb les del mateix sector pel conjunt de Catalunya (68%), i amb una productivitat per ocupat més petita (del 93%).

En relació a l'estructura productiva de les empreses del Bages d'aquest sector, els consums d'explotació representen el 18,7% dels ingressos, les altres despeses d'explotació el 15,4% i el 65,9% restant, el VAB generat. Aquestes dades difereixen sensiblement de les del conjunt d'empreses catalanes d'aquesta activitat en el sentit que se situen 19,3 punts percentuals per sobre pel que fa a la generació de VAB, conseqüència de la combinació d'un menor pes dels consums d'explotació (-7,8 punts percentuals) i, també, el menor pes de les altres despeses d'explotació (-11,6 punts percentuals).

Pel que fa als resultats empresarials, les empreses del Bages d'aquest sector obtenen una rendibilitat financera del 18,1% a partir d'una rendibilitat econòmica de l'11,3% i una aportació del palanquejament, del 6,8%. Aquests resultats se sustenten a partir d'un marge del 21,7% i una rotació situada en 0,52. En relació al conjunt d'empreses catalanes del mateix sector els resultats són millors a partir d'un marge més gran.

Finalment, en relació l'estructura de finançament de les empreses d'aquest sector, el 53,5% s'obté a partir del patrimoni net i el 46,5% a partir d'endeutament, del qual el 18,2% és a llarg termini i el 28,3% a curt termini. En relació les empreses catalanes del mateix sector les empreses del Bages dels altres serveis a les empreses es financen amb una proporció més gran de capitals propis (+5,5 punts percentuals) i un endeutament més petit, sobretot a curt termini.

2.2.4. Sectors de concentració mitjana

2.2.4.1. Metal·lúrgia, maquinària i material elèctric

Aquesta branca està integrada per un total de 573 empreses que el 2016 ocupen 4.483 persones (el 8,4% del Bages) i generen 292 milions d'euros de VAB (el 10,2% de tota la comarca). En funció d'aquestes variables, aquestes empreses tenen una dimensió mitjana de 7,8 ocupats i generen, de mitjana, 509.000 euros, el que implica una productivitat per ocupat de 65.137 euros. En relació al conjunt de Catalunya, el pes de les empreses del Bages que desenvolupen aquesta activitat se situa en el 4,3% pel que fa al nombre d'empreses, el 4,1% de l'ocupació i el 3,9% del VAB. Aquestes dades indiquen que són empreses grans en relació al conjunt comarcal, pràcticament igual amb les del mateix sector pel conjunt de Catalunya (97%) i amb una productivitat pràcticament igual, també.

En relació a l'estructura productiva de les empreses del Bages d'aquest sector, els consums d'explotació representen el 53,6% dels ingressos, les altres despeses d'explotació el 15,5% i el 30,9% restant, el VAB generat. Aquestes dades difereixen sensiblement de les del conjunt d'empreses catalanes d'aquesta activitat en el sentit que el pes del VAB sobre els ingressos d'explotació és més gran (3,4 punts percentuals), conseqüència d'un pes més petit dels consums d'explotació (-4,9 punts percentuals) i un pes pràcticament igual de les altres despeses d'explotació (1,5 punts percentuals).

Pel que fa als resultats empresarials, les empreses del Bages d'aquest sector obtenen una rendibilitat financera del 9,1% a partir d'una rendibilitat econòmica del 4,8% i un palanquejament del 4,4%. Aquests resultats se sustenten a partir d'un marge del 6,2% i una rotació situada en 0,76. En relació al conjunt d'empreses catalanes del mateix sector els resultats són una mica més petits, conseqüència bàsicament d'operar amb un marge més gran (+1,2 punts percentuals de diferència) i una rotació més petita (-0,33 punts de diferència).

Finalment, en relació a l'estructura de finançament de les empreses d'aquest sector, el 39,7% es realitza a partir de patrimoni net i el 60,3% a partir d'endeutament, del qual el 13,2% és a llarg termini i el 47,1% a curt termini. En relació a les empreses catalanes del mateix sector, les empreses del Bages de la metal·lúrgia, maquinària i material elèctric es financen de forma similar, tot i que amb un major pes de l'endeutament a curt termini en detriment del que és a llarg termini.

2.2.4.2. Construcció

Aquesta branca està integrada per un total de 1.297 empreses que el 2016 ocupen 3.429 persones (el 6,4% del Bages) i generen 122 milions d'euros de VAB (el 4,3% de tota la comarca). En funció d'aquestes variables, aquestes empreses tenen una dimensió mitjana de 2,6 ocupats i generen, de mitjana, 94.000 euros, el que implica una productivitat per ocupat de 35.498 euros. En relació al conjunt de Catalunya, el pes de les empreses del Bages que desenvolupen aquesta activitat se situa en el 2,2% pel que fa al nombre d'empreses, el 2,2% de l'ocupació i l'1,7% del VAB. Aquestes dades indiquen que són empreses molt petites en relació al conjunt comarcal (55%), pràcticament iguals si les comparem amb les del mateix sector pel conjunt de Catalunya (106%) i amb una productivitat més petita (76%).

En relació a l'estructura productiva de les empreses del Bages d'aquest sector, els consums d'explotació representen el 52,5% dels ingressos, les altres despeses d'explotació el 12,9% i el 34,6% restant el VAB generat. Aquestes dades difereixen considerablement de les del conjunt d'empreses catalanes d'aquesta activitat en el sentit que el pes del VAB sobre els ingressos d'explotació és més gran (11,6 punts percentuals), conseqüència d'un pes més petit dels consums d'explotació (-9,1 punts percentuals) i un pes, també més petit de les altres despeses d'explotació (-2,5 punts percentuals).

Pel que fa als resultats empresarials, les empreses del Bages d'aquest sector obtenen una rendibilitat financera, del 2,9% a partir d'una rendibilitat econòmica del 2,0% i una aportació del palanquejament del 0,9%. Aquests resultats se sustenten a partir d'un marge del 4,7% i una rotació situada en 0,43. En relació al conjunt d'empreses catalanes del mateix sector el resultat és millor, conseqüència de treballar amb un marge més gran (+5,5 punts percentuals).

Finalment, en relació a l'estructura de finançament de les empreses d'aquest sector, el 45,6% s'obté a partir de fons propis i el 54,4% a partir d'endeutament, del qual el 26,8% és a llarg termini i el 27,5% a curt termini. En relació les empreses catalanes del mateix sector les empreses del Bages de la construcció es financen amb una estructura de menor endeutament (-22,6 punts percentuals de diferència), fonamentalment a curt termini.

2.2.4.3. Hoteleria i restauració

Aquesta branca està integrada per un total de 742 empreses que el 2016 ocupen 2.193 persones (el 4,1% del Bages) i generen 63 milions d'euros de VAB (el 2,2% de tota la comarca). En funció d'aquestes variables, aquestes empreses tenen una dimensió mitjana de 2,9 ocupats i generen, de mitjana, 84.000 euros, el que implica una productivitat per ocupat de 28.519 euros. En relació al conjunt de Catalunya, el pes de les empreses del Bages que desenvolupen aquesta activitat se situa en l'1,9% pel que fa al nombre d'empreses, l'1,2% de l'ocupació i el 0,7% del VAB. Aquestes dades indiquen que són empreses petites en relació al conjunt comarcal (62%) i, també, si les comparem amb les del mateix sector pel conjunt de Catalunya (61%) i amb una productivitat per ocupat més petita (63%).

En relació a l'estructura productiva de les empreses del Bages d'aquest sector, els consums d'explotació representen el 36,5% dels ingressos, les altres despeses d'explotació el 24,1% i el 39,5% restant, el VAB generat. Aquestes dades difereixen de les del conjunt d'empreses catalanes d'aquesta activitat en el sentit que se situen -6,2 punts percentuals per sota pel que fa a la generació de VAB, conseqüència de la combinació d'un major pes dels consums d'explotació (+8,1 punts percentuals) i amb un menor pes de les altres despeses d'explotació (-1,9 punts percentuals).

Pel que fa als resultats empresarials, les empreses del Bages d'aquest sector obtenen una rendibilitat financera, del 0,2% a partir d'una rendibilitat econòmica de l'1,2% i una aportació negativa del palanquejament (-1,0%). Aquests resultats se sustenten a partir d'un marge petit (0,9%) i una rotació situada en 1,27. En relació al conjunt d'empreses catalanes del mateix sector els resultats són més negatiu en tots els paràmetres llevat de la rotació.

Finalment, en relació l'estructura de finançament de les empreses d'aquest sector, el 16,7% es realitza a partir de patrimoni net i el 83,3% a partir d'endeutament, del qual el 51,4% és a llarg termini i el 31,9% a curt termini. En relació les empreses catalanes del mateix sector les empreses del Bages de l'hoteleria i restauració es financen amb una proporció més elevada de recursos aliens (+29,5 punts percentuals de diferència), sobretot a llarg termini.

2.2.5. Sectors de concentració baixa

2.2.5.1. Primari

Aquesta branca està integrada per un total de 685 empreses que el 2016 ocupen 1.420 persones (el 2,7% del Bages) i generen 72 milions d'euros de VAB (el 2,5% de tota la comarca). En funció d'aquestes variables, aquestes empreses tenen una dimensió mitjana de 2,1 ocupats i generen, de mitjana, 105.000 euros, el que implica una productivitat per ocupat de 50.708 euros. En relació al conjunt de Catalunya, el pes de les empreses del Bages que desenvolupen aquesta activitat se situa en el 3,8% pel que fa al nombre d'empreses, el 3,2% de l'ocupació i el 3,6% del VAB. Aquestes dades indiquen que són empreses clarament més petites en relació al conjunt comarcal (43%), també si les comparem amb les del mateix sector pel conjunt de Catalunya (84%) i amb una productivitat per ocupat més gran (110%).

En relació a l'estructura productiva de les empreses del Bages d'aquest sector, els consums d'explotació representen el 70,6% dels ingressos, les altres despeses d'explotació el 12,9% i el 16,5% restant, el VAB generat. Aquestes dades difereixen sensiblement de les del conjunt d'empreses catalanes d'aquesta activitat en el sentit que se situen -1,4 punts percentuals per sota pel que fa a la generació de VAB, conseqüència d'un pes similar dels consums d'explotació (-0,8 punts percentuals) i d'un major pes de les altres despeses d'explotació (+2,2%).

Pel que fa als resultats empresarials, les empreses del Bages d'aquest sector obtenen una rendibilitat financera de l'11,0% a partir d'una rendibilitat econòmica del 6,2% i una contribució del palanquejament de l'4,8%. Aquests resultats se sustenten a partir d'un marge del 5,9% i una rotació situada en 1,05. En relació al conjunt d'empreses catalanes del mateix sector els resultats són millors conseqüència d'un marge més gran (+1,6 punts percentuals de diferència) i una rotació sensiblement més baixa.

Finalment, en relació l'estructura de finançament de les empreses d'aquest sector, el 48,9% s'obté a partir de fons propis i el 51,1% a partir d'endeutament, del qual el 22,1% és a llarg termini i el 28,9% a curt termini. En relació les empreses catalanes del mateix sector les empreses del Bages del primari es financen amb unes proporcions pràcticament igual.

2.2.5.2. Altres serveis a les persones

Aquesta branca està integrada per un total de 1.716 empreses que el 2016 ocupen 11.406 persones (el 21,3% del Bages) i generen 310 milions d'euros de VAB (el 10,9% de tota la comarca). En funció d'aquestes variables, aquestes empreses tenen una dimensió mitjana de 6,7 ocupats i generen, de mitjana, 180.000 euros, el que implica una productivitat per ocupat de 27.215 euros. En relació al conjunt de Catalunya, el pes de les empreses del Bages que desenvolupen aquesta activitat se situa en el 2,1% pel que fa al nombre d'empreses, el 2,0% de l'ocupació i l'1,0% del VAB. Aquestes dades indiquen que són empreses més grans en relació al conjunt comarcal (140%), pràcticament iguals si les comparem amb les del mateix sector pel conjunt de Catalunya (97%) i amb una productivitat per ocupat molt més petita (50%).

En relació a l'estructura productiva de les empreses del Bages d'aquest sector, els consums d'explotació representen el 31,5% dels ingressos, les altres despeses d'explotació el 22,6% i el 45,9% restant, el VAB generat. Aquestes dades difereixen de les del conjunt d'empreses catalanes d'aquesta activitat en el sentit que se situen +0,8 punts percentuals per sobre pel que fa a la generació de VAB, conseqüència d'un major pes dels consums d'explotació (1,2 punts percentuals) i d'un menor pes de les altres despeses d'explotació (-1,9 punt percentuals).

Pel que fa als resultats empresarials, les empreses del Bages d'aquest sector obtenen una rendibilitat financera del 10,2% a partir d'una rendibilitat econòmica del 5,9% i una contribució del palanquejament del 4,3%. Aquests resultats se sustenten a partir d'un marge del 5,4% i una rotació situada en 1,10. En relació al conjunt d'empreses catalanes del mateix sector el marge i la rotació són sensiblement més petits, el que dona com a resultat una rendibilitat econòmica i financera més baixa (-2,6 punts percentuals).

Finalment, en relació a l'estructura de finançament de les empreses d'aquest sector, el 46,5% es realitza a partir de fons propis i el 53,5% a partir d'endeutament, del qual el 27,3% és a llarg termini i el 26,2% a curt termini. En relació a les empreses catalanes del mateix sector les empreses del Bages dels altres serveis a les persones es financen de forma similar.

2.2.5.3. Comerç i reparacions

Aquesta branca està integrada per un total de 2.631 empreses que el 2016 ocupen 11.087 persones (el 20,7% del Bages) i generen 578 milions d'euros de VAB (el 20,7% de tota la comarca). En funció d'aquestes variables, aquestes empreses tenen una dimensió mitjana de 4,2 ocupats i generen, de mitjana, 220.000 euros, el que implica una productivitat per ocupat de 52.221 euros. En relació al conjunt de Catalunya, el pes de les empreses del Bages que desenvolupen aquesta activitat se situa en el 2,2% pel que fa al nombre d'empreses, el 2,2% de l'ocupació i el 2,1% del VAB. Aquestes dades indiquen que són empreses relativament petites en relació al conjunt de la comarca (86%) i, pràcticament igual si les comparem amb les del mateix sector pel conjunt de Catalunya (99%) i amb una productivitat per ocupat una mica més petita (92%).

En relació a l'estructura productiva de les empreses del Bages d'aquest sector, els consums d'explotació representen el 72,0% dels ingressos, les altres despeses d'explotació el 10,7% i el 17,2% restant el VAB generat. Aquestes dades pràcticament no difereixen de les del conjunt d'empreses catalanes d'aquesta activitat en el sentit ja que se situen +1,1 punts percentuals per sobre pel que fa a la generació de VAB, conseqüència d'un pes similar dels consums d'explotació (+1,0 punts percentuals) i un pes més petit de les altres despeses d'explotació (-2,1 punts percentuals).

Pel que fa als resultats empresarials, les empreses del Bages d'aquest sector obtenen una rendibilitat financera del 8,6% a partir d'una rendibilitat econòmica del 4,6% i un palanquejament del 4,0%. Aquests resultats se sustenten a partir d'un marge del 3,0% i una rotació situada en 1,53. En relació al conjunt d'empreses catalanes del mateix sector el resultat final és menys positiu, conseqüència bàsicament, d'una marge menor (-0,6 punts percentuals de diferència).

Finalment, en relació l'estructura de finançament de les empreses d'aquest sector, el 43,9% s'obté a partir de fons propis i el 56,1% a partir d'endeutament, del qual el 12,8% és a llarg termini i el 43,2% a curt termini. En relació les empreses catalanes del mateix sector les empreses del Bages del comerç i reparacions tenen una estructura de finançament similar.

3. *Conclusions.*

Aquest estudi mostra l'evolució del sector privat de l'economia del Bages en el període 2012-2016. Les dades mostren que el 2016 es consolida la recuperació iniciada el 2014 a partir de l'increment del VAB i de la creació d'ocupació i, en menor mesura de l'increment d'unitats empresarials. Aquesta dinàmica evoluciona de forma més positiva que l'observada al conjunt de Catalunya pel que fa a la generació de riquesa, no tant pel que fa a la creació d'ocupació i, per contra, és menys positiva pel que fa a l'evolució del nombre d'unitats empresarials. Tot i la bona progressió de l'economia, encara s'està lluny de la situació observada abans de la crisi i s'entreveu com a debilitat el baix ritme de creació d'empreses. Amb tot, el 2016 destaca la variació positiva de la productivitat (al conjunt de Catalunya la variació és negativa) tenint en compte la creació d'ocupació que es registra i l'augment de la dimensió empresarial que aquest fet comporta. Aquesta evolució més recent contribueix a muscular el teixit empresarial per fer front als reptes que ens depararan els propers anys.

L'evolució de l'IDE del Bages i de Catalunya per al període 2012-2016, evidencia una dinàmica similar en els dos àmbits geogràfics, tot i que amb un resultat final millor per al Bages que per al conjunt de Catalunya. Al Bages, la caiguda de l'IDE es produeix de forma més intensa entre 2012 i 2013 quan flexiona i repunta de forma més accelerada entre 2015 i 2016. En canvi, a Catalunya s'observa que entre 2012 i 2013, la caiguda no és tant accentuada, a un ritme més moderat i també s'observa que l'IDE repunta a 2014 i 2016, de forma menor que al Bages. Tot i els diferents ritmes de caiguda i creixement, el balanç del quinquenni és més positiu al Bages que a Catalunya. Aquest millor comportament al Bages és conseqüència d'un major creixement de la dimensió empresarial i una menor caiguda de la productivitat, tot i que en sentit oposat, es registra un creixement més petit en relació a les unitats empresarials. En relació als sectors d'activitat, s'observa que al Bages l'evolució és positiva en tots ells.

En fer l'anàlisi sectorial, es segueix constatant que poques unitats empresarials, amb un gran pes a la comarca, poden condicionar els resultats globals de la mateixa, en un sentit positiu, o bé, negatiu. Així, a l'analitzar la concentració de les unitats empresarials en els diferents sectors d'activitat els resultats mostren que aquesta és molt elevada en gairebé tots els subsectors industrials i també en el transport i comunicacions i en els serveis financers, d'asseguradores i lloguers.

Finalment, es manté la base sòlida, i amb una evolució positiva, del teixit exportador, sobretot en les activitats industrials, i s'estabilitzen les taxes d'endeutament en uns valors moderats, tot i que encara resta un 25% d'empreses amb una taxa d'endeutament superior al 80%.

Tal i com vàrem fer en informes anteriors volem concloure l'estudi amb una ullada a quatre indicadors esmentats per a tots i cadascun dels sectors. D'una banda, el pes de cada sector en el conjunt de **l'ocupació comarcal**, sinònim de la seva rellevància dins el teixit productiu. D'altra banda, el grau de concentració, calculat com el pes del VAB de les cinc primeres empreses del sector. Una forta **concentració empresarial** unida al pes del sector en termes de

llocs de treball impliquen un risc inherent de cara a possibles decisions de deslocalització o descens o tancament de l'activitat. També hem incorporat el **diferencial de rendibilitat financera** del sector respecte a la mitjana catalana. Una menor rendibilitat pot lògicament comprometre el futur de les empreses i de sectors sencers, tot i que aquests mals resultats en relació a la rendibilitat financera observen un impacte sever en aquest segon any de la crisi.

Finalment i atesa la situació conjuntural de restriccions en la liquiditat, també hem inclòs el **diferencial de capitalització** que indica l'exposició a l'obtenció de finançament aliè i pot indicar dificultats per les que estan travessant actualment alguns sectors. Aquest darrer factor, junt amb l'ocupació i la concentració i el diferencial de rendibilitat, configuren quatre indicadors simultanis de "**Vulnerabilitat Sectorial**", o, en altres paraules, la probabilitat de reestructuracions (per la baixa rendibilitat) i l'impacte que aquestes poden tenir sobre l'economia bagenca (per l'extrema concentració empresarial i el pes de l'ocupació del sector). La Taula següent resumeix els resultats dels tres indicadors per als sectors analitzats.

Indicadors de Vulnerabilitat Sectorial 2016

	Ocupació (% total)	Rati de Concentració	Diferencial de	
			rendibilitat	capitalització
Primari	2,7%	8,5	2,8	-3,6
Energia, gas, aigua i reciclatge	0,6%	74,0	-3,8	26,3
Indústries extractives no energètiques	3,0%	34,6	-19,2	-13,3
Indústries químiques	1,7%	37,2	-5,5	-16,4
Metal·lúrgia, maquinària i material elèctric	8,4%	22,4	-1,1	-2,1
Material de transport	5,4%	40,2	5,3	0,4
Indústria alimentària	4,6%	33,0	-9,6	12,8
Indústria tèxtil, cuir i confecció	2,9%	40,3	5,9	5,9
Indústria del paper i arts gràfiques	0,8%	32,3	-13,1	-16,4
Cautxú, fusta i altres indústries	3,1%	68,7	-2,4	17,0
Construcció	6,4%	21,3	10,2	22,6
Comerç i reparacions	20,7%	3,9	-2,4	0,9
Hoteleria i restauració	4,1%	19,3	-13,6	-29,5
Transport i comunicacions	3,2%	41,8	-4,7	24,3
Serveis financers, asseguradores i lloguers	1,5%	30,9	-1,0	1,1
Altres serveis a les empreses	9,7%	25,3	2,2	5,5
Altres serveis a les persones	21,3%	4,9	-0,8	1,7
Total / Mitjana	100,0%	24,02	-3,4	6,1

Font: Departament de polítiques sectorials de PIMEC.

4. Annex estadístic

4.1. Indicadors d'activitat per sectors.

Taula 1

Síntesi de la posició competitiva de les empreses del Bages en el context de Catalunya per sectors d'activitat. 2016

Posició relativa del sector en relació amb el conjunt de la comarca

	Estructura			Dimensió		Competitivitat	
	Emp.	Ocu.	VAB.	Gra (I)	Gra (II)	Prod	CLU
Sectors concentració extrema (> 50%)							
Energia, gas, aigua i reciclatge	14	17	16	17	17	16	10
Cautxú, fusta i altres indústries	10	10	11	6	10	12	6
Sectors concentració molt elevada (40% - 50%)							
Transport i comunicacions	8	9	6	14	4	2	1
Indústria tèxtil, cuir i confecció	11	12	10	2	2	6	5
Material de transport	16	6	4	7	3	4	4
Sectors concentració elevada (25% - 40%)							
Indústries químiques	17	14	13	15	15	14	14
Indústries extractives no energètiques	15	11	7	1	1	1	17
Indústria alimentària	12	7	8	3	8	9	13
Indústria del paper i arts gràfiques	13	16	17	12	13	15	16
Serveis financers, asseguradores i lloguers	6	15	15	16	16	11	8
Altres serveis a les empreses	3	3	5	11	11	8	7
Sectors concentració mitjana (10% - 25%)							
Metal·lúrgia, maquinària i material elèctric	9	4	3	9	6	5	9
Construcció	4	5	9	4	9	10	2
Hoteleria i restauració	5	8	14	13	14	13	15
Sectors concentració baixa (< 10%)							
Primari	7	13	12	10	7	3	3
Altres serveis a les persones	2	1	2	8	12	17	12
Comerç i reparacions	1	2	1	5	5	7	11

Emp.: Pes de les empreses del sector sobre el total d'empreses del Bages.

Ocu.: Pes dels ocupats del sector sobre el total d'ocupats del sector privat del Bages

VAB: Pes del VAB del sector sobre el total del VAB del sector privat Bages.

Gra (I): Dimensió en termes d'ocupat per empresa del Bages en relació amb el conjunt de Catalunya.

Gra (II): Dimensió en termes de VAB per empresa del Bages en relació amb el conjunt de Catalunya.

Prod: Productivitat per ocupat del Bages en relació amb la mitjana catalana

CLU: Costos laborals Unitaris en relació amb la mitjana Catalana.

Font: Departament de polítiques sectorials de PIMEC.

Taula 2

Estructura sectorial del teixit empresarial del Bages. 2016

Nombre d'empreses, estructura sectorial en % de cada branca sobre el total de la comarca i % sobre Catalunya

	Empreses	Estructura Sectorial	Pes sobre Catalunya
Primari	685	6,1%	3,8%
Indústria	1.415	12,6%	3,8%
Energia, gas, aigua i reciclatge	58	0,5%	2,6%
Indústries extractives no energètiques	54	0,5%	4,3%
Indústries químiques	44	0,4%	3,0%
Metal·lúrgia, maquinària i material elèctric	573	5,1%	4,3%
Material de transport	47	0,4%	6,0%
Indústria alimentària	140	1,2%	3,2%
Indústria tèxtil, cuir i confecció	187	1,7%	4,4%
Indústria del paper i arts gràfiques	73	0,6%	2,3%
Cautxú, fusta i altres indústries	239	2,1%	4,1%
Construcció	1.297	11,6%	2,2%
Serveis	7.808	69,7%	2,0%
Comerç i reparacions	2.631	23,5%	2,2%
Hoteleria i restauració	742	6,6%	1,9%
Transport i comunicacions	620	5,5%	1,9%
Serveis financers, asseguradores i lloguers	715	6,4%	1,6%
Altres serveis a les empreses	1.384	12,4%	1,6%
Altres serveis a les persones	1.716	15,3%	2,1%
Total	11.205	100,0%	2,2%

Font: Departament de polítiques sectorials de PIMEC.

Taula 3

Distribució sectorial de l'ocupació del teixit empresarial del Bages. 2016

Nombre d'ocupats, estructura sectorial en % de cada branca sobre el total de la comarca i % sobre Catalunya

	Ocupats	Estructura Sectorial	Pes sobre Catalunya
Primari	1.420	2,7%	3,2%
Indústria	16.270	30,4%	3,8%
Energia, gas, aigua i reciclatge	317	0,6%	0,9%
Indústries extractives no energètiques	1.590	3,0%	12,9%
Indústries químiques	885	1,7%	1,5%
Metal·lúrgia, maquinària i material elèctric	4.483	8,4%	4,1%
Material de transport	2.890	5,4%	6,0%
Indústria alimentària	2.484	4,6%	3,5%
Indústria tèxtil, cuir i confecció	1.553	2,9%	5,2%
Indústria del paper i arts gràfiques	408	0,8%	1,5%
Cautxú, fusta i altres indústries	1.659	3,1%	4,1%
Construcció	3.429	6,4%	2,2%
Serveis	32.343	60,5%	1,6%
Comerç i reparacions	11.067	20,7%	2,2%
Hoteleria i restauració	2.193	4,1%	1,2%
Transport i comunicacions	1.689	3,2%	1,1%
Serveis financers, asseguradores i lloguers	802	1,5%	0,7%
Altres serveis a les empreses	5.187	9,7%	1,1%
Altres serveis a les persones	11.406	21,3%	2,0%
Total	53.462	100,0%	2,0%

Font: Departament de polítiques sectorials de PIMEC.

Taula 4

Estructura sectorial del Valor Afegit Brut empresarial del Bages. 2016

VAB cf en milions d'euros del 2016 , estructura sectorial en % de cada branca sobre el total de la comarca i % sobre Catalunya

	VAB cf	Estructura Sectorial	Pes sobre Catalunya
Primari	72	2,5%	3,6%
Indústria	1.183	41,4%	3,3%
Energia, gas, aigua i reciclatge	23	0,8%	0,5%
Indústries extractives no energètiques	222	7,8%	23,7%
Indústries químiques	67	2,3%	0,9%
Metal·lúrgia, maquinària i material elèctric	292	10,2%	3,9%
Material de transport	266	9,3%	6,7%
Indústria alimentària	138	4,8%	2,7%
Indústria tèxtil, cuir i confecció	81	2,8%	4,9%
Indústria del paper i arts gràfiques	17	0,6%	0,9%
Cautxú, fusta i altres indústries	78	2,7%	2,9%
Construcció	122	4,3%	1,7%
Serveis	1.483	51,8%	1,3%
Comerç i reparacions	578	20,2%	2,1%
Hoteleria i restauració	63	2,2%	0,7%
Transport i comunicacions	234	8,2%	1,9%
Serveis financers, asseguradores i lloguers	62	2,2%	0,5%
Altres serveis a les empreses	235	8,2%	1,0%
Altres serveis a les persones	310	10,9%	1,0%
Total	2.860	100,0%	1,8%

Font: Departament de polítiques sectorials de PIMEC.

Taula 5

Dimensió del teixit empresarial del Bages per branques productives (I). 2016

Mitjana d'ocupats per empresa, Índex dimensió mitjana Bages = 100 i Índex dimensió mitjana sector a Catalunya = 100

	Ocupats per empresa	Bages = 100	Catalunya = 100
Primari	2,07	43,4	84,5
Indústria	11,50	241,1	98,6
Energia, gas, aigua i reciclatge	5,44	114,0	36,5
Indústries extractives no energètiques	29,47	617,6	298,8
Indústries químiques	20,18	422,9	51,8
Metal·lúrgia, maquinària i material elèctric	7,82	163,9	96,8
Material de transport	61,42	1.287,3	99,2
Indústria alimentària	17,79	372,9	107,8
Indústria tèxtil, cuir i confecció	8,30	173,9	118,0
Indústria del paper i arts gràfiques	5,61	117,6	66,7
Cautxú, fusta i altres indústries	6,96	145,8	100,5
Construcció	2,64	55,4	103,9
Serveis	4,14	86,8	82,9
Comerç i reparacions	4,21	88,2	99,3
Hoteleria i restauració	2,95	61,9	60,8
Transport i comunicacions	2,72	57,1	57,1
Serveis financers, asseguradores i lloguers	1,12	23,5	39,6
Altres serveis a les empreses	3,75	78,5	68,4
Altres serveis a les persones	6,65	139,3	96,6
Total	4,77	100,0	93,6

Font: Departament de polítiques sectorials de PIMEC.

Taula 6:

Dimensió del teixit empresarial del Bages per branques productives (II). 2016

VAB cf per empresa en milers d'euros del 2015, Índex dimensió mitjana Bages = 100 i Índex dimensió mitjana sector a Catalunya = 100

	VAB cf per empresa	Bages = 100	Catalunya = 100
Primari	105,08	41,2	93,3
Indústria	836,49	327,8	86,0
Energia, gas, aigua i reciclatge	394,18	154,5	18,5
Indústries extractives no energètiques	4.113,89	1.612,0	547,7
Indústries químiques	1.520,99	596,0	31,3
Metal·lúrgia, maquinària i material elèctric	509,38	199,6	92,2
Material de transport	5.660,37	2.218,0	110,0
Indústria alimentària	985,27	386,1	83,0
Indústria tèxtil, cuir i confecció	433,25	169,8	111,1
Indústria del paper i arts gràfiques	230,45	90,3	39,0
Cautxú, fusta i altres indústries	326,09	127,8	70,1
Construcció	93,84	36,8	79,5
Serveis	189,88	74,4	65,3
Comerç i reparacions	219,70	86,1	92,4
Hoteleria i restauració	84,23	33,0	38,5
Transport i comunicacions	377,77	148,0	96,1
Serveis financers, asseguradores i lloguers	87,34	34,2	28,3
Altres serveis a les empreses	169,77	66,5	63,3
Altres serveis a les persones	180,88	70,9	48,2
Total	255,20	100,0	81,5

Font: Departament de polítiques sectorials de PIMEC.

Taula 7

Productivitat del teixit empresarial del Bages per branques productives. 2016

Euros per ocupat, Índex productivitat mitjana Bages = 100 i Índex productivitat mitjana sector a Catalunya = 100

	Productivitat	Bages = 100	Catalunya = 100
Primari	50.708	94,8	110,4
Indústria	72.726	136,0	87,2
Energia, gas, aigua i reciclatge	72.463	135,5	50,7
Indústries extractives no energètiques	139.614	261,0	183,3
Indústries químiques	75.387	140,9	60,4
Metal·lúrgia, maquinària i material elèctric	65.137	121,8	95,3
Material de transport	92.164	172,3	110,8
Indústria alimentària	55.383	103,5	77,0
Indústria tèxtil, cuir i confecció	52.204	97,6	94,2
Indústria del paper i arts gràfiques	41.068	76,8	58,5
Cautxú, fusta i altres indústries	46.882	87,6	69,7
Construcció	35.498	66,4	76,4
Serveis	45.841	85,7	78,7
Comerç i reparacions	52.221	97,6	93,0
Hoteleria i restauració	28.519	53,3	63,2
Transport i comunicacions	138.771	259,4	168,1
Serveis financers, asseguradores i lloguers	77.804	145,5	71,5
Altres serveis a les empreses	45.310	84,7	92,6
Altres serveis a les persones	27.215	50,9	49,9
Total	53.489	100,0	87,0

Font: Departament de polítiques sectorials de PIMEC.

Taula 8

CLU de les empreses del Bages per branques productives. 2016

Despeses de personal per assalariat / Productivitat per ocupat, en percentatge

	CLU	Bages = 100	Catalunya = 100
Primari	46,8	70,1	78,4
Indústria	71,7	107,3	116,2
Energia, gas, aigua i reciclatge	55,8	83,6	103,2
Indústries extractives no energètiques	212,2	317,6	281,2
Indústries químiques	65,6	98,2	125,2
Metal·lúrgia, maquinària i material elèctric	74,0	110,7	99,8
Material de transport	54,9	82,1	86,4
Indústria alimentària	67,1	100,4	119,1
Indústria tèxtil, cuir i confecció	60,7	90,8	86,6
Indústria del paper i arts gràfiques	85,1	127,3	130,0
Cautxú, fusta i altres indústries	57,5	86,1	87,5
Construcció	78,5	117,4	77,8
Serveis	60,2	90,1	86,2
Comerç i reparacions	77,0	115,3	107,1
Hoteleria i restauració	88,3	132,2	125,6
Transport i comunicacions	18,3	27,4	29,5
Serveis financers, asseguradores i lloguers	42,0	62,8	93,4
Altres serveis a les empreses	65,2	97,6	87,6
Altres serveis a les persones	84,4	126,2	109,5
Total	66,8	100,0	98,2

Font: Departament de polítiques sectorials de PIMEC.

Taula 9

Ratis de creació de valor de l'empresa bagenca per branques d'activitat. 2016

Dades en percentatges sobre els ingressos d'explotació i punts percentuals de diferencial amb Catalunya

Branca d'activitat	% sobre ingressos explotació ¹			Diferencial amb Catalunya		
	C.exp	Al.des.	VABcf	C.exp	Al.des.	VABcf
Primari	70,6%	12,9%	16,5%	-0,8	2,2	-1,4
Indústria	54,9%	21,6%	23,6%	-1,9	3,6	-1,7
Energia, gas, aigua i reciclatge	41,5%	19,0%	39,5%	10,2	-0,9	-9,2
Indústries extractives no energètiques	26,7%	63,4%	9,9%	-16,5	32,9	-16,4
Indústries químiques	60,6%	16,3%	23,2%	8,8	-4,6	-4,2
Metal·lúrgia, maquinària i material elèctric	53,6%	15,5%	30,9%	-4,9	1,5	3,4
Material de transport	53,8%	23,4%	22,8%	-14,1	8,5	5,6
Indústria alimentària	74,4%	11,1%	14,4%	12,4	-8,1	-4,3
Indústria tèxtil, cuir i confecció	53,3%	17,0%	29,6%	-3,7	0,9	2,8
Indústria del paper i arts gràfiques	51,9%	18,9%	29,2%	-2,6	0,2	2,4
Cautxú, fusta i altres indústries	47,1%	15,4%	37,5%	-7,7	-1,7	9,4
Construcció	52,5%	12,9%	34,6%	-9,1	-2,5	11,6
Serveis	53,6%	13,4%	33,0%	0,1	-5,4	5,2
Comerç i reparacions	72,0%	10,7%	17,2%	1,0	-2,1	1,1
Hoteleria i restauració	36,5%	24,1%	39,5%	8,1	-1,9	-6,2
Transport i comunicacions	28,4%	12,3%	59,3%	-10,7	-14,3	25,0
Serveis financers, asseguradores i lloguers	12,2%	27,7%	60,1%	-1,5	-6,3	7,7
Altres serveis a les empreses	18,7%	15,4%	65,9%	-7,8	-11,6	19,3
Altres serveis a les persones	31,5%	22,6%	45,9%	1,2	-1,9	0,8
Total	54,4%	17,9%	27,7%	-0,9	-0,3	1,2

1. Ingressos d'explotació = C.exp + Al des. + VABcf

C.exp: Consums d'explotació; Al des: Altres despeses d'Explotació; VABcf: Valor Afegit Brut a cost de factors

Font: Departament de polítiques sectorials de PIMEC.

Taula 10

Ratis de rendibilitat de l'empresa bagenca per branques d'activitat. 2016

R financera: Resultat Abans d'Impostos / patrimoni Net; Palanquejament: R financera – R econòmica; R econòmica: (RAI + despeses financeres) / Actiu; Marge: (RAI + Despeses financeres) / Ingressos d'explotació en percentatge. Rotació: Ingressos d'explotació / Actiu. Punts percentuals de diferencial amb Catalunya

	R. Financera	Palanquejament	R.Econòmica	Marge	Rotació
Primari	11,0%	4,8%	6,2%	5,9%	1,05
Indústria	5,5%	2,2%	3,3%	3,7%	0,91
Energia, gas, aigua i reciclatge	2,6%	0,5%	2,1%	4,9%	0,43
Indústries extractives no energètiques	-17,6%	-10,4%	-7,1%	-19,3%	0,37
Indústries químiques	13,3%	7,3%	6,0%	4,9%	1,24
Metal·lúrgia, maquinària i material elèctric	9,1%	4,4%	4,8%	6,2%	0,76
Material de transport	47,0%	30,3%	16,7%	8,5%	1,97
Indústria alimentària	9,3%	3,3%	5,9%	3,2%	1,88
Indústria tèxtil, cuir i confecció	18,3%	6,3%	11,9%	9,7%	1,24
Indústria del paper i arts gràfiques	-2,9%	-2,8%	-0,1%	-0,1%	0,88
Cautxú, fusta i altres indústries	11,5%	3,0%	8,5%	11,9%	0,71
Construcció	2,9%	0,9%	2,0%	4,7%	0,43
Serveis	10,0%	3,2%	6,8%	11,5%	0,59
Comerç i reparacions	8,6%	4,0%	4,6%	3,0%	1,53
Hoteleria i restauració	0,2%	-1,0%	1,2%	0,9%	1,27
Transport i comunicacions	12,9%	3,1%	9,8%	46,8%	0,21
Serveis financers, asseguradores i lloguers	3,4%	0,6%	2,8%	25,1%	0,11
Altres serveis a les empreses	18,1%	6,8%	11,3%	21,7%	0,52
Altres serveis a les persones	10,2%	4,3%	5,9%	5,4%	1,10
Total	7,6%	2,8%	4,8%	6,7%	0,72

Diferencial amb Catalunya en punts percentuals (Bages - Catalunya), llevat de la rotació, en valor

Primari	2,8	1,6	1,2	1,6	-0,11
Indústria	-9,8	-5,2	-4,7	-4,3	-0,09
Energia, gas, aigua i reciclatge	-3,8	-1,7	-2,1	-6,3	0,06
Indústries extractives no energètiques	-19,2	-10,5	-8,6	-22,7	-0,07
Indústries químiques	-5,5	-0,2	-5,3	-7,0	0,28
Metal·lúrgia, maquinària i material elèctric	-1,1	-0,4	-0,8	1,2	-0,33
Material de transport	5,3	3,2	2,1	0,3	0,18
Indústria alimentària	-9,6	-6,7	-3,0	-4,3	0,69
Indústria tèxtil, cuir i confecció	5,9	1,5	4,4	3,3	0,05
Indústria del paper i arts gràfiques	-13,1	-7,0	-6,1	-5,5	-0,24
Cautxú, fusta i altres indústries	-2,4	-2,6	0,2	5,0	-0,49
Construcció	10,2	7,9	2,3	5,5	0,05
Serveis	-0,4	-1,1	0,8	4,8	-0,31
Comerç i reparacions	-2,4	-1,5	-0,9	-0,6	0,02
Hoteleria i restauració	-13,6	-7,4	-6,2	-8,9	0,52
Transport i comunicacions	-4,7	-6,2	1,5	37,4	-0,67
Serveis financers, asseguradores i lloguers	-1,0	-0,1	-0,9	-2,0	-0,02
Altres serveis a les empreses	2,2	-0,5	2,7	11,4	-0,31
Altres serveis a les persones	-0,8	-0,4	-0,4	-1,2	0,14
Total	-3,4	-2,3	-1,2	-0,1	-0,16

Font: Departament de polítiques sectorials de PIMEC.

Taula 11

Ratis de capacitat d'endeutament de l'empresa bagenca per branques d'activitat. 2016

Dades en percentatges sobre el passiu i punts percentuals de diferencial amb Catalunya

	<u>Patrimoni net</u>	<u>Endeutament</u>	<u>Deute ll/t</u>	<u>Deute c/t</u>
	Passiu	Passiu	Passiu	Passiu
Primari	48,9%	51,1%	22,1%	28,9%
Indústria	47,4%	52,6%	18,6%	34,1%
Energia, gas, aigua i reciclatge	60,2%	39,8%	23,9%	16,0%
Indústries extractives no energètiques	43,7%	56,3%	35,1%	21,2%
Indústries químiques	41,0%	59,0%	17,1%	41,9%
Metal·lúrgia, maquinària i material elèctric	39,7%	60,3%	13,2%	47,1%
Material de transport	34,0%	66,0%	11,4%	54,5%
Indústria alimentària	56,3%	43,7%	10,3%	33,4%
Indústria tèxtil, cuir i confecció	61,5%	38,5%	9,1%	29,3%
Indústria del paper i arts gràfiques	35,2%	64,8%	33,2%	31,6%
Cautxú, fusta i altres indústries	70,0%	30,0%	5,4%	24,6%
Construcció	45,6%	54,4%	26,8%	27,5%
Serveis	57,1%	42,9%	23,2%	19,7%
Comerç i reparacions	43,9%	56,1%	12,8%	43,2%
Hoteleria i restauració	16,7%	83,3%	51,4%	31,9%
Transport i comunicacions	64,0%	36,0%	32,2%	3,8%
Serveis financers, asseguradores i lloguers	67,6%	32,4%	23,1%	9,3%
Altres serveis a les empreses	53,5%	46,5%	18,2%	28,3%
Altres serveis a les persones	46,5%	53,5%	27,3%	26,2%
Total	51,7%	48,3%	21,5%	26,8%

Diferencial amb Catalunya en punts percentuals (Bages - Catalunya)

Primari	-3,6	3,6	3,8	-0,2
Indústria	1,4	-1,4	-2,3	0,9
Energia, gas, aigua i reciclatge	26,3	-26,3	-23,8	-2,5
Indústries extractives no energètiques	-13,3	13,3	13,3	0,0
Indústries químiques	-16,4	16,4	3,4	13,0
Metal·lúrgia, maquinària i material elèctric	-2,1	2,1	-5,9	8,0
Material de transport	0,4	-0,4	1,1	-1,6
Indústria alimentària	12,8	-12,8	-7,9	-4,9
Indústria tèxtil, cuir i confecció	5,9	-5,9	-1,1	-4,8
Indústria del paper i arts gràfiques	-16,4	16,4	16,9	-0,5
Cautxú, fusta i altres indústries	17,0	-17,0	-6,8	-10,3
Construcció	22,6	-22,6	-2,2	-20,4
Serveis	7,5	-7,5	1,8	-9,2
Comerç i reparacions	0,9	-0,9	-2,3	1,4
Hoteleria i restauració	-29,5	29,5	21,3	8,3
Transport i comunicacions	24,3	-24,3	-1,8	-22,6
Serveis financers, asseguradores i lloguers	1,1	-1,1	0,9	-1,9
Altres serveis a les empreses	5,5	-5,5	-1,8	-3,7
Altres serveis a les persones	1,7	-1,7	1,3	-3,0
Total	6,1	-6,1	-0,5	-5,6

Font: Departament de polítiques sectorials de PIMEC.

5. METODOLOGIA

Índex de Dinamisme Empresarial (IDE)

L'IDE tracta de mesurar l'evolució de l'activitat econòmica del conjunt d'empreses que operen en un territori en termes de Valor Afegit Brut. El valor afegit brut (VAB) és una variable clau per mesurar la capacitat d'una empresa per generar recursos i el principal indicador de síntesi del dinamisme empresarial. El VAB es mesura com la diferència entre els ingressos d'explotació i els consums d'explotació i les altres despeses d'explotació i s'obté, a cost de factors, a partir de les dades del compte de resultats de les empreses. Ens indica quina part dels ingressos d'explotació han generat valor (renda salarial o excedent empresarial), és a dir, queden a l'empresa un cop s'han cobert les despeses més directament vinculades a les vendes, matèries primeres, mercaderies, diferents proveïments i, altres despeses no tan directament vinculades al nivell de vendes però necessàries per realitzar-les (altres despeses de l'explotació com manteniment, costos d'auditories, publicitat o taxes i tributs).

L'índex de Dinamisme Empresarial sintetitza l'evolució del valor afegit brut VAB mitjançant tres components fonamentals que es calculen a través del diferencial amb la mitjana catalana de tres indicadors homogenis per Catalunya i el Bages:

- A) Nombre d'empreses
- B) Nombre de persones ocupades per empresa
- C) Productivitat per ocupat

Conceptualment l'Índex de Dinamisme Empresarial es pot expressar mitjançant la següent equació

$$IDE_{it} = \sum_d IDE_{d_{it}}$$

on

$$IDE_{d_{it}} = \sum_s IDE_{ds_{it}}^e \times \sum_s IDE_{ds_{it}}^g \times \sum_s IDE_{ds_{it}}^p$$

Superíndexs

e: Empreses
g: Grandària
p: Productivitat

Subíndexs

d: tipologia d'empresa
s: sector (vegeu taula)
i: territori (Catalunya i Bages)
t: exercici període 2005- 2009 (2005=100)

Desagregació sectorial

<i>SECTORS D'ACTIVITAT IDE</i>	<i>Codi CCAE-09 (2dígits)</i>
Sector primari (agrari, ramader i forestal)	01, 02 i 03
Energia, gas, aigua i reciclatge	05, 06, 19, 35, 36, 37,38 i 39
Indústries extractives no energètiques	07, 08, 09 i 23
Indústries químiques	20 i 21
Metal·lúrgia, maquinària i material elèctric	24, 25, 26, 27, 28 i 33
Material de transport	29 i 30
Indústria alimentària	10, 11 i 12
Indústria tèxtil, cuir i confecció	13, 14 i 15
Indústria del paper i arts gràfiques	17 i 18
Cautxú, fusta i altres indústries	16, 22, 31 i 32
Construcció	41, 42 i 43
Comerç i reparacions	45, 46, 47 i 95
Hoteleria i restauració	55 i 56
Transport i comunicacions	49, 50, 51, 52, 53, 60 i 61
Serveis financers, assegurances i lloguers	64, 65, 66, 68 i 77
Altres serveis a les empreses	58, 62, 63, 69, 70, 71, 72, 73, 74, 78, 80, 81 i 82
Altres serveis a les persones	59, 75, 79, 85, 86, 87, 88, 90, 91, 92, 93 i 96

Font: Departament d'economia i empresa de PIMEC

Ratis econòmics i financers

Rendibilitat financera a partir del resultat net total (RNT):	$\left(\frac{\text{Resultat de l'exercici}}{\text{Patrimoni net}} \right)$
Rendibilitat econòmica (o rendibilitat de l'actiu):	$\left(\frac{\text{Resultat abans d'impostos} + \text{Despeses financeres}}{\text{Actiu}} \right)$
Palanquejament net:	$\left(\text{Rendibilitat financera (RAI)} - \text{Rendibilitat econòmica} \right)$
Rendibilitat econòmica (o rendibilitat de l'actiu):	$\left(\text{Marge} \times \text{Rotació} \right)$
Marge:	$\left(\frac{\text{Resultat abans d'impostos} + \text{Despeses financeres}}{\text{Ingressos d' explotació}} \right)$
Rotació:	$\left(\frac{\text{Ingressos d' explotació}}{\text{Actiu}} \right)$
Valor afegit brut al cost de factors:	$\left(\text{Ingressos d' explotació} - \text{Consums d' explotació} - \text{Altres despeses d' explotació} \right)$
Fons de maniobra:	$\left(\frac{\text{Patrimoni nets} + \text{Passiu no corrent}}{\text{Actiu no corrent}} \right)$
Liquiditat:	$\left(\frac{\text{Actiu corrent}}{\text{Passiu corrent}} \right)$