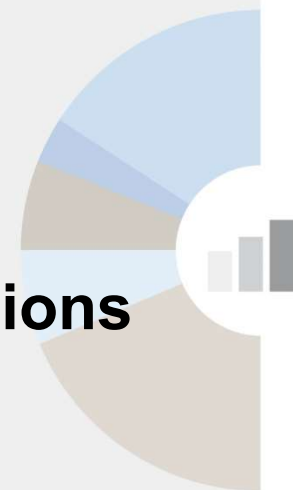




Cambra de Comerç
de Barcelona

ECONOMIA CATALANA

Anàlisi de conjuntura i previsions



Roda de premsa, 29 d'abril de 2021



Cambra de Comerç
de Barcelona



@cambrabcn | #Economia21 | #EstudisCambra

Índex



- Evolució de l'ocupació efectiva i del teixit empresarial en el primer trimestre de 2021
- Evolució dels sectors amb dades de l'Enquesta de Clima Empresarial
- Previsions per a l'economia catalana 2021-2022: evolució anual i trimestral



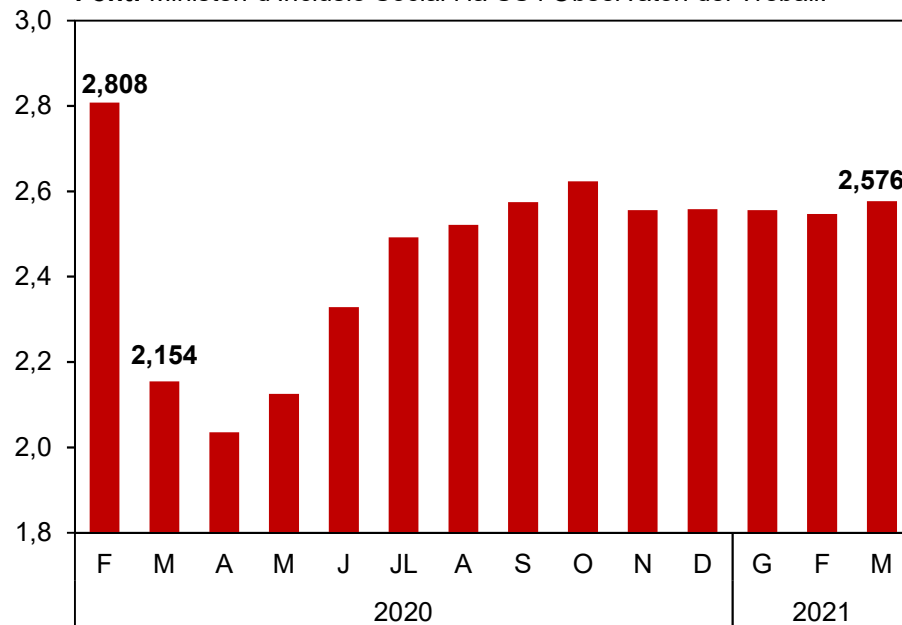
1. Impacte de la Covid-19 sobre l'ocupació



El mercat de treball millora lleugerament al març gràcies a l'obertura prèvia a la Setmana Santa que ha permès reduir els treballadors en ERTO. **El nombre efectiu d'assalariats (descomptats els assalariats que estan en ERTO) se situa al març un 7,2% per sota del nivell de pre pandèmia (març 2019).**

Assalariats "efectius" (assalariats descomptats ERTOS) en règim general. Catalunya (Milions d'afiliats).

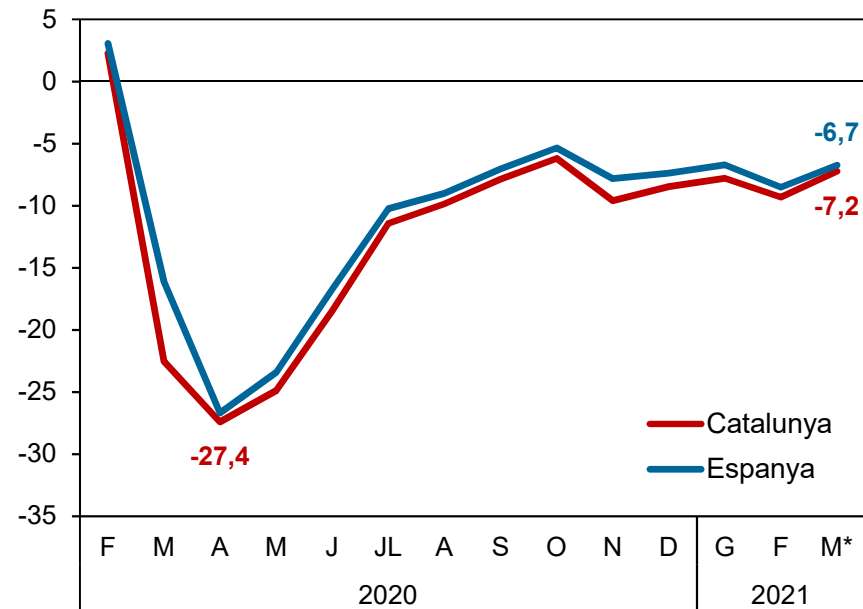
Font: Ministeri d'Inclusió Social i la SS i Observatori del Treball.



Nota: Dades del darrer dia del mes.

Assalariats "efectius" (assalariats descomptats ERTOS) en règim general (Taxes variació interanuals en %).

Font: Ministeri d'Inclusió Social i la SS i Observatori del Treball.



(*) Variació respecte al mateix mes del 2019.

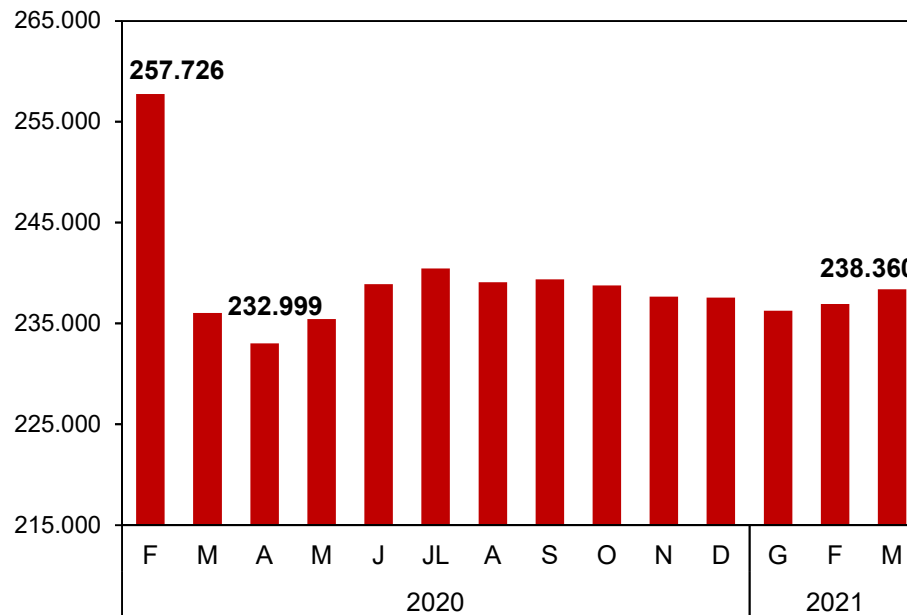


2. Impacte de la Covid-19 sobre el teixit empresarial

Per segon mes consecutiu, **continua el progressiu augment del nombre d'empreses**. Hi ha 238.360 comptes de cotització al març, uns 1.440 més que al febrer. En comparació amb el nivell pre pandèmia (març 2019), Catalunya registra una reducció interanual del -8,6%, variació que trenca amb la moderació en la caiguda dels tres mesos anteriors.

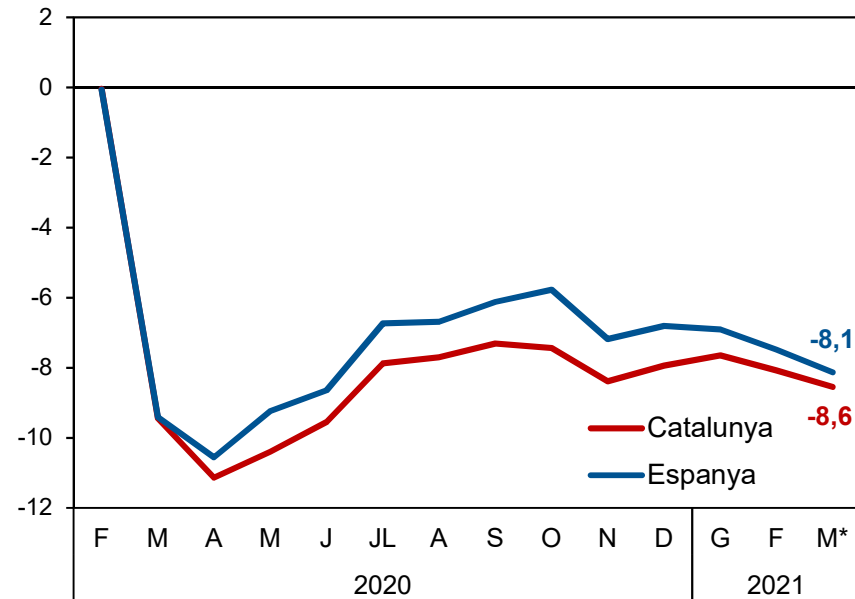
Empreses (comptes de cotització). Catalunya

(Nombre). Font: Ministeri d'Inclusió Social i la SS.



Empreses (comptes de cotització)

(Taxes variació interanuals en %). Font: Ministeri d'Inclusió Social i la SS.



(*) Variació respecte al mateix mes del 2019.



Cambra de Comerç
de Barcelona



@cambrabcn | #Economia21 | #EstudisCambra



Índex

- Evolució de l'ocupació efectiva i del teixit empresarial en el primer trimestre de 2021
- Evolució dels sectors amb dades de l'Enquesta de Clima Empresarial
- Previsions per a l'economia catalana 2021-2022: evolució anual i trimestral



Cambra de Comerç
de Barcelona



@cambrabcn | #Economia21 | #EstudisCamba

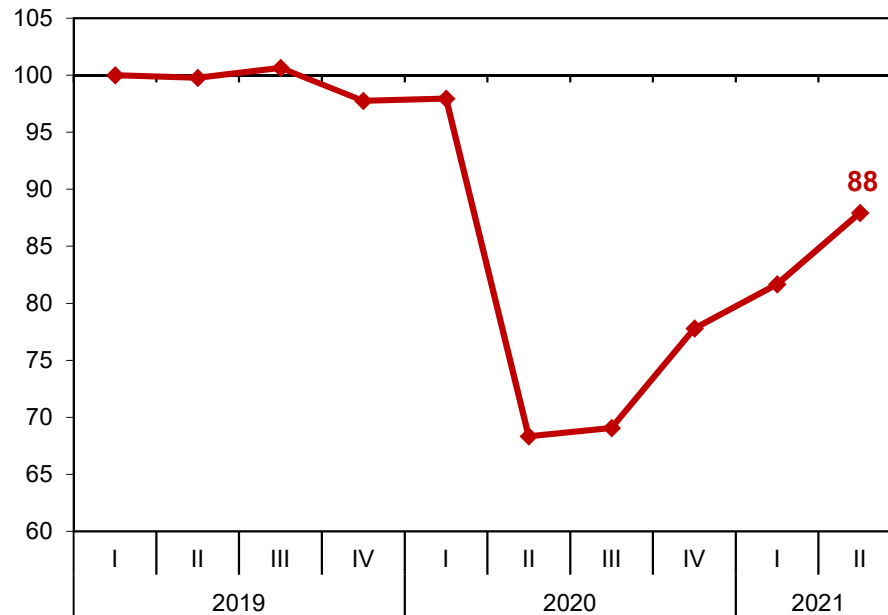
3. Indicador de Confiança Empresarial



L'Indicador de Confiança manté la senda de gradual millora en el 2T dibuixant una recuperació en forma de "V" asimètrica. En variació trimestral, les perspectives empresarials tornen a millorar en el 2T (+7,7%), després de la frenada del 1T. També s'observa una millora més clara de la confiança empresarial a Catalunya que al conjunt de l'Estat el 2T.

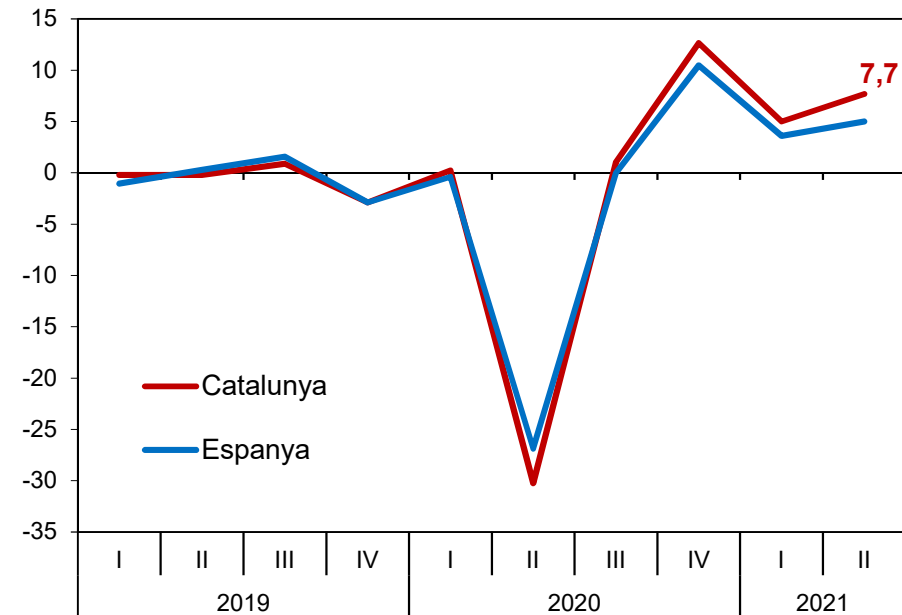
Indicador de Confiança Empresarial Harmonitzat

(Índex IT 2019=100). Font: Idescat i Cambra



Indicador de Confiança Empresarial Harmonitzat

(Taxes variació trimestrals en %). Font: Idescat i Cambra





Cambra de Comerç
de Barcelona



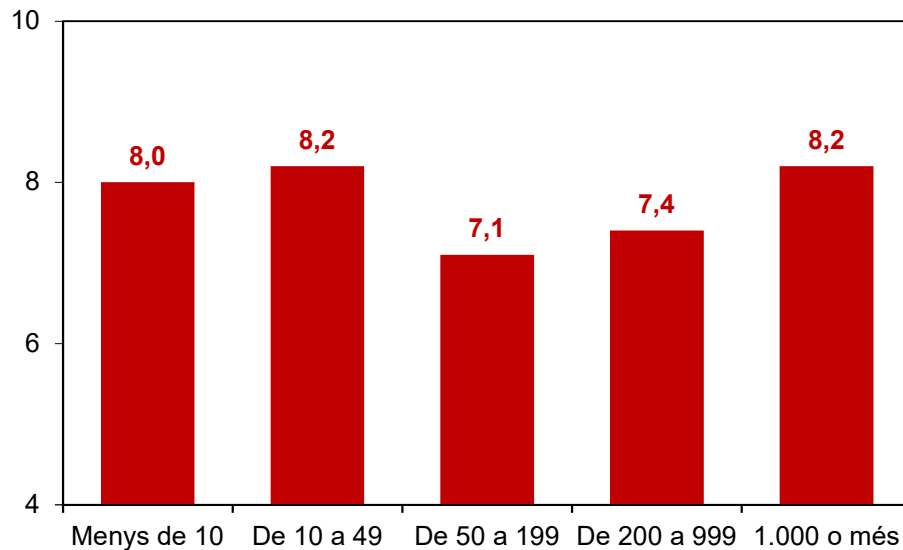
@cambrabcn | #Economia21 | #EstudisCambra

4. Indicador de Confiança Empresarial per dimensió i territori

La confiança augmenta en tots els trams de treballadors, però sobretot en les empreses més petites (<49 treb.) i més grans (>1000 treb.) perquè són les que han acusat més les restriccions en el 1T. Per àmbits territorials camerals, **la recuperació del 2T es produirà amb més intensitat a les empreses de les demarcacions de Barcelona i Girona**, que són les que més han patit les restriccions el 1T per la seva major dependència del turisme.

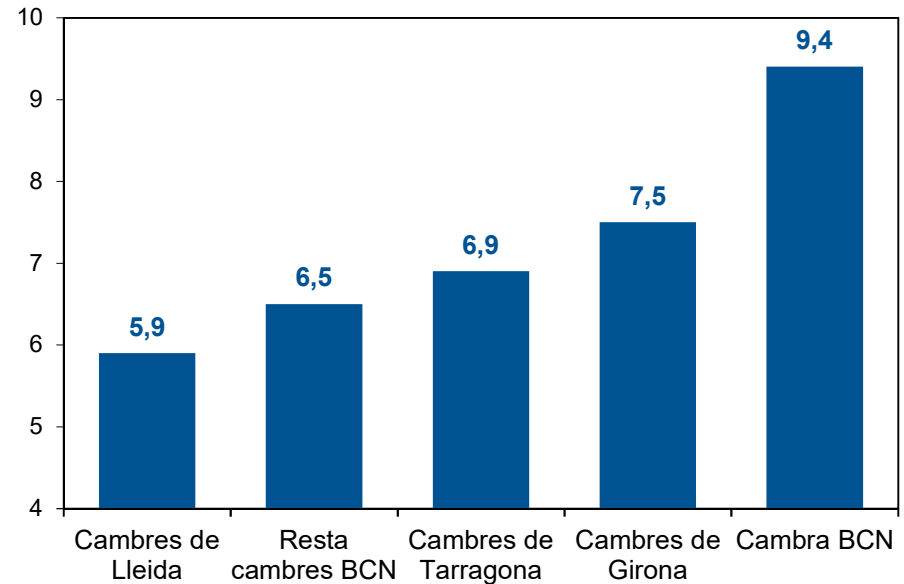
Indicador de Confiança Empresarial Harmonitzat segons el nombre d'assalariats. Catalunya. 2T 2021

(Taxes variació trimestrals). Font: Idescat i Cambra



Indicador de Confiança Empresarial Harmonitzat segons l'àmbit territorial. Catalunya. 2T 2021

(Taxes variació trimestrals). Font: Idescat i Cambra





Cambra de Comerç
de Barcelona



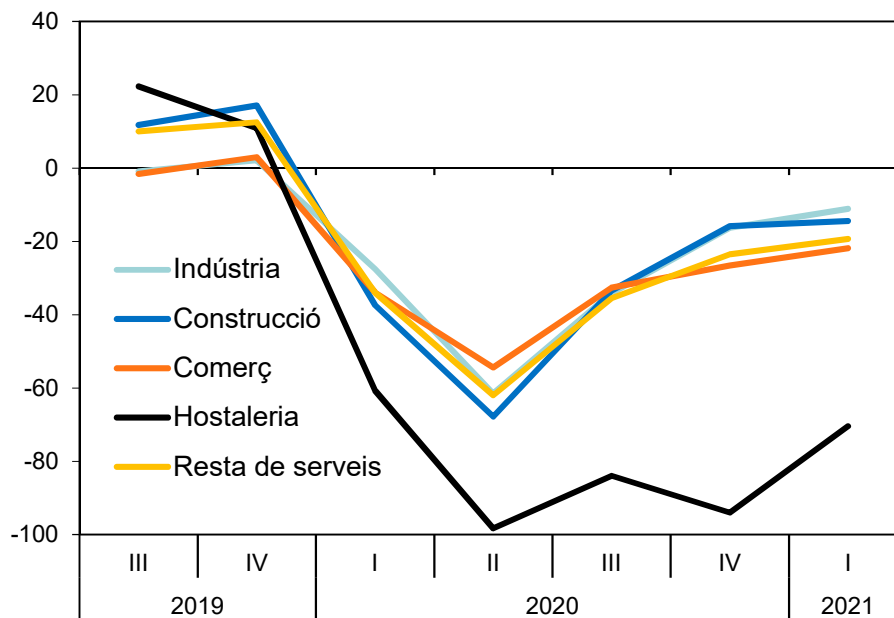
@cambrabcn | #Economia21 | #EstudisCambra

5. Enquestes de Clima i Indicador de Confiança Empresarial per sectors

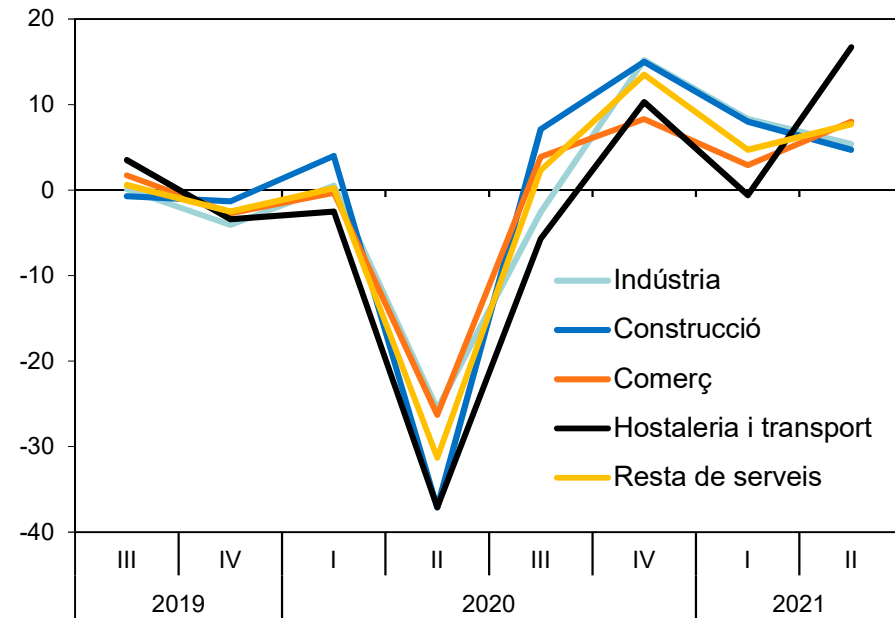


L'hostaleria i el transport és el sector que més augmenta la confiança empresarial en el 2T, després d'un 1T força dolent per les restriccions i els tancaments. El comerç i la resta de serveis també mostren una millora de la confiança però de menor intensitat, mentre que la indústria i la construcció moderen les perspectives en el 2T després del fort repunt dels trimestres anteriors.

Marxa dels negocis per sectors (SalDOS de respostes entre "A l'alça" i "A la baixa"). Font: Idescat i Cambra



Indicador de Confiança Empresarial Harmonitzat (Taxes variació intertrimestral, en %). Font: Idescat i Cambra





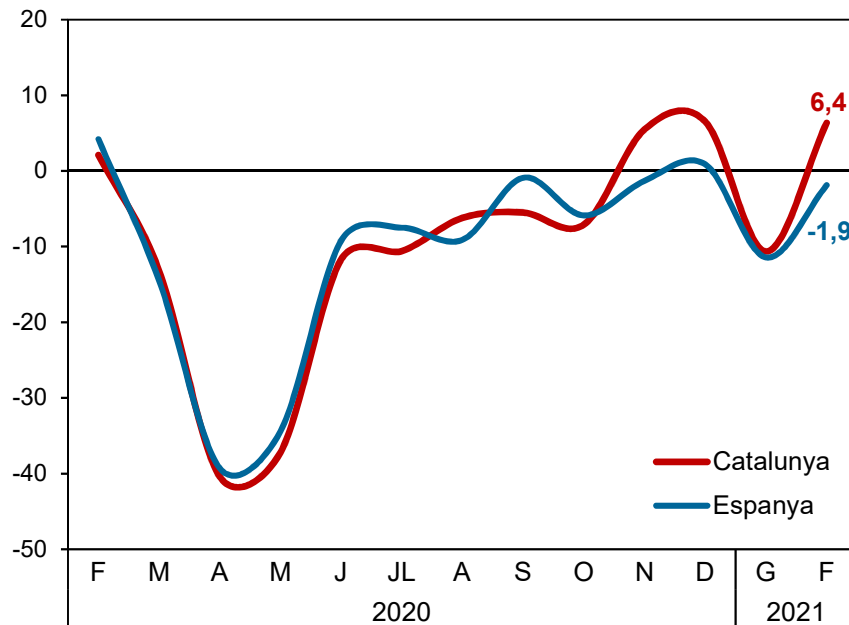
6. Exportacions i pernoctacions hoteleres



Les exportacions es recuperen amb força al febrer (+6,4% interanual) gràcies a les vendes del sector químic, de béns d'equipament i d'alimentació. La Setmana Santa i la llibertat de mobilitat alleugereixen la pressió sobre el sector turístic, com assenyalava l'augment de les pernoctacions hoteleres per residents catalans, que se situen al març un 45% per sota del nivell de pre-pandèmia (2019).

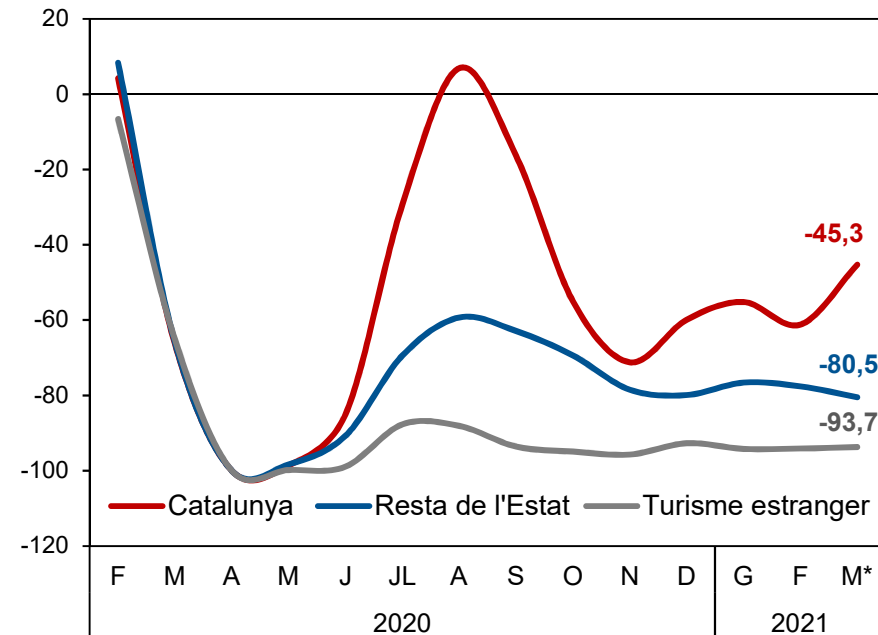
Exportacions de béns a l'estranger.

(%, variació interanual).



Font: DataComex

Pernoctacions en establiments hotelers per procedència. Catalunya (%, variació interanual).



Font: Idescat

(*) Variació respecte al mateix mes del 2019.



Cambra de Comerç
de Barcelona

Índex



@cambrabcn | #Economia21 | #EstudisCambra



- Evolució de l'ocupació efectiva i del teixit empresarial en el primer trimestre de 2021
- Evolució dels sectors amb dades de l'Enquesta de Clima Empresarial
- Previsions per a l'economia catalana 2021-2022: evolució anual i trimestral

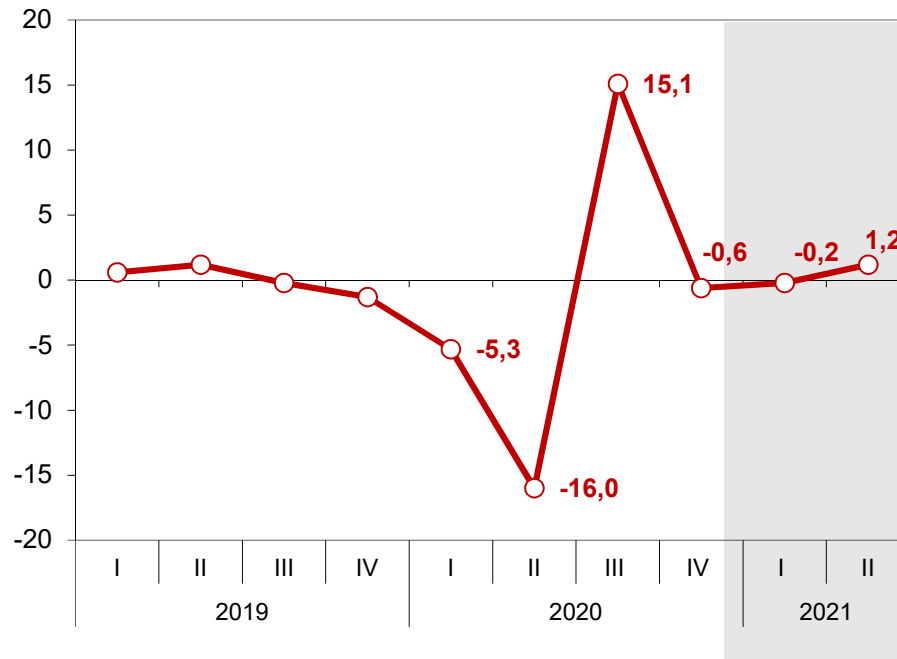


7. Evolució del PIB trimestral a Catalunya



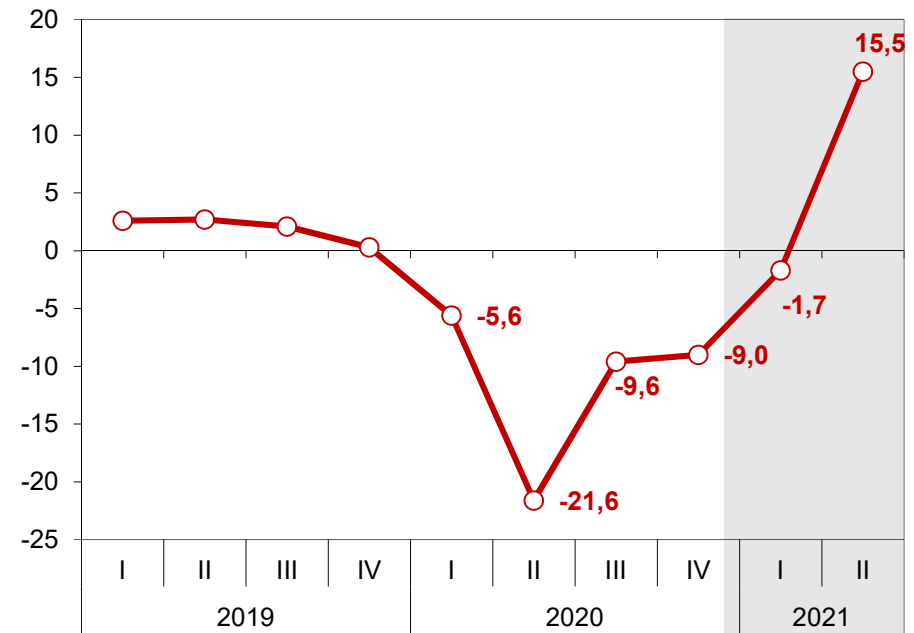
Estimem un descens del PIB intertrimestral de dues dècimes el 1T, per la virulència de la tercera onada, i un avenç de l'1,2% el 2T de 2021 gràcies a la contenció de la pandèmia per la vacunació. En termes interanuals, la caiguda s'hauria moderat fins al -1,7% el 1T. En el segon trimestre, l'efecte esglaió farà que el creixement sigui del 15,5% respecte al 2T de 2020, moment de màxim caiguda.

PIB intertrimestral, Catalunya. Corregit d'estacionalitat
(Taxes variació trimestrals en %). Font: Idescat i Cambra



Nota: estimació d'AQR-Cambrabcn per al I i II trimestres de 2021

PIB interanual, Catalunya. Corregit d'estacionalitat
(Taxes variació interanuals en %). Font: Idescat i Cambra



Nota: estimació d'AQR-Cambrabcn per al I i II trimestres de 2021

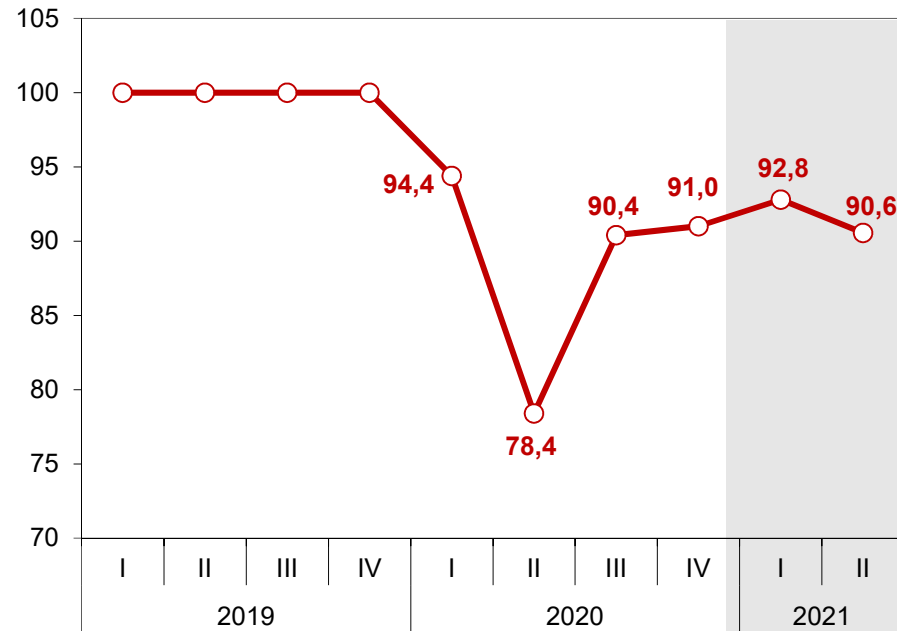


8. Evolució del PIB trimestral a Catalunya

El ritme de recuperació respecte al nivell pre pandèmia s'ha estancat en el quart trimestre de 2020 i els primers dos trimestres de 2021 per les diferents onades del virus. En la primera meitat d'aquest any, el PIB encara se situaria entre un 7% i un 9% per sota dels nivells precrisi de 2019.

PIB Catalunya 2019=100. Corregit d'estacionalitat

Font: Idescat i Cambra



Nota: estimació d'AQR-Cambrabcn per al I i II trimestres de 2021

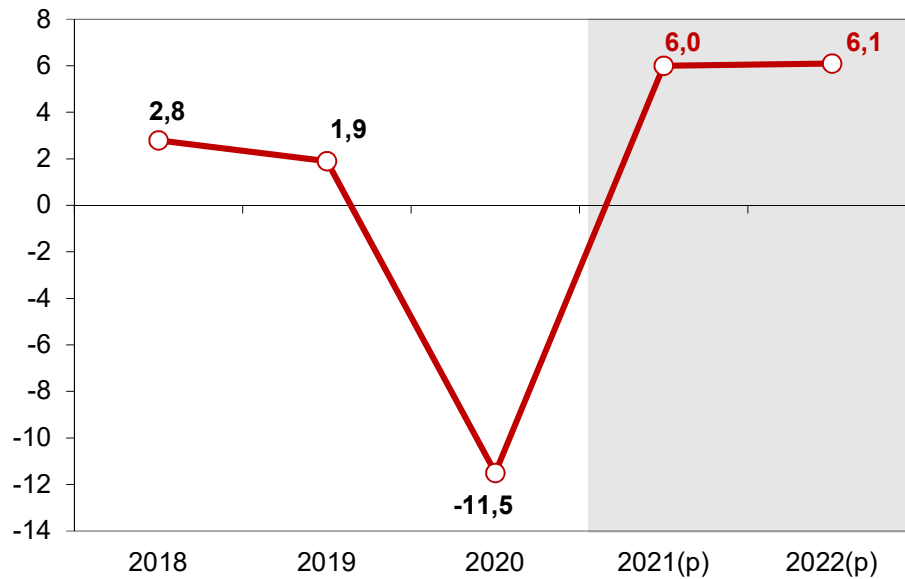


9. Previsions del PIB anual a Catalunya

Segons les nostres estimacions, el PIB català creixerà un 6% el 2021, recuperant només la meitat del perdut el 2020. El 2022 continuarà la tendència alcista a un ritme similar al de 2021 (6,1%) i l'economia acabarà l'any aproximant-se al nivell de prepandèmia (99,5%).

PIB anual de Catalunya

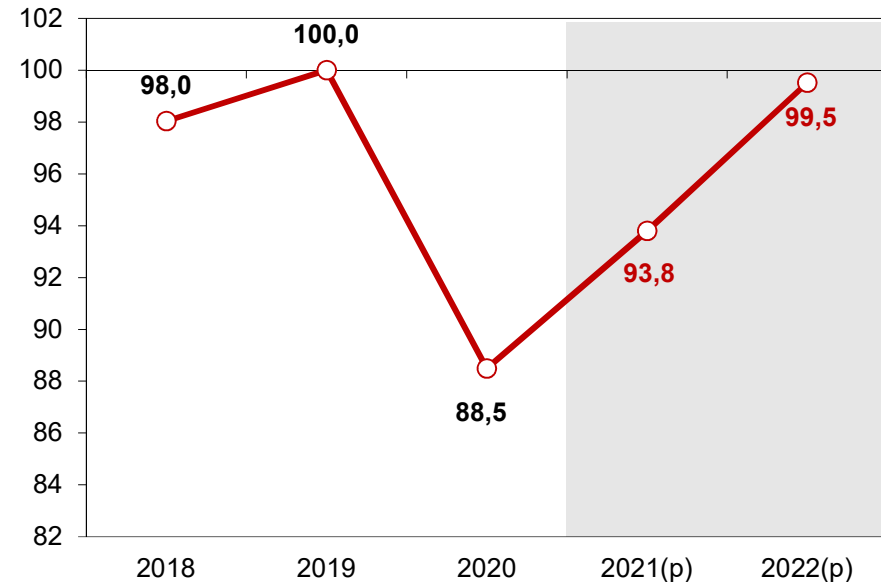
(Taxes variació interanuals en %). Font: Idescat i Cambra



(p) Previsió Cambracn i AQR

PIB anual de Catalunya

(Índex 2019=100). Font: Idescat i Cambra



(p) Previsió Cambracn i AQR

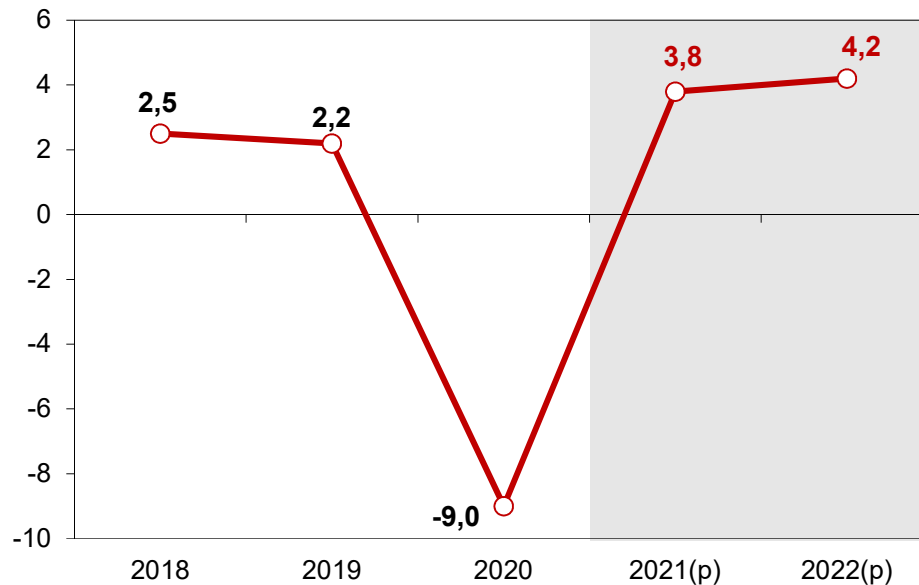


10. Previsions d'ocupació i taxa d'atur a Catalunya

El 2021 es preveu una recuperació de l'ocupació del 3,8% respecte al 2020. L'extensió dels ERTO permetrà contenir l'augment de la taxa d'atur, que podria pujar només un punt el 2021 fins al 13,5%, per tornar a reduir-se el 2022 al 12,7%.

Ocupació a Catalunya

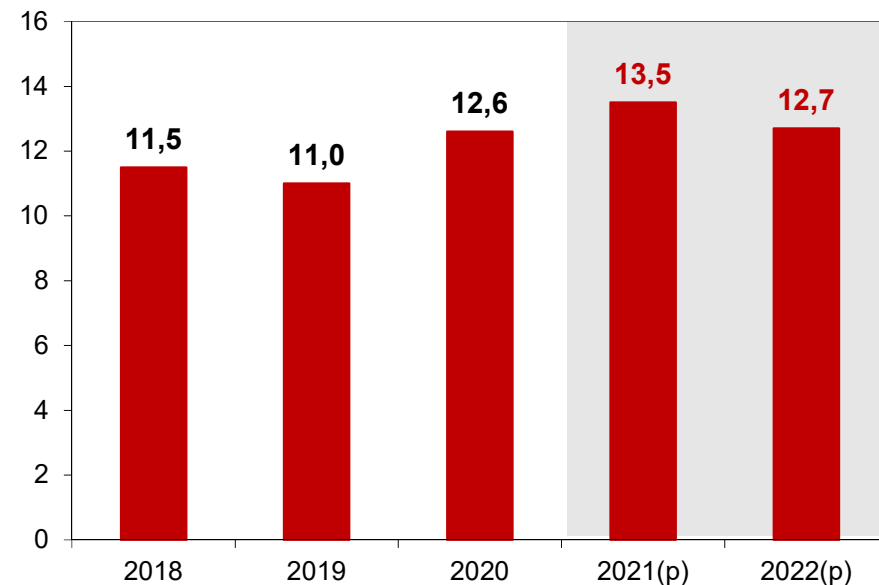
(Taxes variació interanuals en %). Font: Idescat i Cambra



(p) Previsió Cambracn i AQR

Taxa d'atur a Catalunya

(En %). Font: Idescat i Cambra



(p) Previsió Cambracn i AQR



11. Previsions econòmiques 2021 i 2022



Previsions macroeconòmiques per a l'economia catalana 2021-2022

(Taxes de variació anuals, excepte taxa d'atur en %)

	2020	2021 (P)	2022 (P)
Producte Interior Brut	-11,5%	6,0%	6,1%
Consum Privat	-12,5%	5,1%	4,9%
Consum Públic	5,1%	3,2%	2,6%
Formació Bruta de Capital	-13,6%	6,9%	6,5%
Exportacions	-22,6%	12,6%	13,8%
Importacions	-18,7%	11,6%	12,1%
VAB agricultura	-2,6%	2,0%	2,6%
VAB indústria	-9,0%	6,6%	5,9%
VAB construcció	-15,4%	8,8%	6,8%
VAB serveis	-11,7%	5,7%	6,3%
Índex Preus Consum (base 2011)	-0,4%	1,3%	1,4%
Ocupats	-9,0%	3,8%	4,2%
Taxa d'atur	12,6%	13,5%	12,7%

Nota: Les dades d'IPC i taxa d'atur són mitjanes anuals. (P) Previsió

Font: Idescat (any 2019) i Grup de Recerca AQR-UB (anys 2021 i 2021)

Data d'actualització: 15 d'abril 2021

Mantenim la previsió de creixement per al 2021 en el 6%. La recuperació anirà de menys a més el 2021 i estarà repartida en dos anys (2021 i 2022).

El consum privat i la inversió seran els protagonistes de la recuperació el 2021, estimulats per l'estalvi acumulat i per la posada en marxa del Next Generation. Els serveis recuperaran només part de l'activitat perduda el 2021, mentre que la indústria quedarà a prop del nivell precrisi.



Cambra de Comerç
de Barcelona



@cambrabcn

#Economia21

#EstudisCamba

