



CAMBRA OFICIAL DE COMERÇ, INDÚSTRIA I SERVEIS DE MANRESA

El present document s'elabora en compliment el que es disposa la *Llei 19/2014, del 29 de desembre, de transparència, accés a la informació pública i bon govern*. L'article 3.1. a) inclou dins de l'àmbit d'aplicació d'aquesta llei, les **Corporacions de Dret públic en allò que afecta l'exercici de llurs funcions públiques**.

Per a complementar la informació podeu accedir al nostre web:

<http://www.cambramanresa.cat/cambra/>

I.- ORGANITZACIÓ INSTITUCIONAL I ESTRUCTURA ORGANITZATIVA.

1.- Naturalesa jurídica i finalitats de la Cambra.

La Cambra oficial de Comerç, Indústria i Serveis de Manresa, fundada el 19 de març de 1906, és una Corporació de Dret públic amb personalitat jurídica i plena capacitat d'obrar per al compliment dels seus fins, que es configuren com a òrgans consultius i de col·laboració amb les administracions públiques, i que té com a finalitat la representació, promoció i defensa dels interessos generals del comerç, la indústria i els serveis, així com la prestació de serveis a les empreses.

La demarcació territorial de la Cambra de Comerç de Manresa comprèn tots els municipis del Bages, a excepció de Cardona, més els municipis de Calders, L'Estany, Granera, Moià i Santa Maria d'Oló incorporats recentment a la nova comarca del Moianès.

Totes les persones físiques o jurídiques que duguin a terme activitats comercials, industrials o de serveis en l'àmbit territorial de la demarcació formen part, per llei, de la Cambra, sense que aquesta adscripció obligatòria suposi cap tipus de càrrega administrativa o econòmica.

2.- Normativa reguladora bàsica (*)

- Llei 4/2014, de 1 d'abril, Bàsica de Cambres Oficials de Comerç, Indústria, Serveis i navegació (Estatal).

- Llei 14/2002, de 27 de juny, de les Cambres Oficials de Comerç, Indústria i navegació de Catalunya i del Consell General de les Cambres. (Parlament de Catalunya). Aquesta llei s'aplica en la mesura que no contradigui la Llei estatal i en espera que el parlament de Catalunya porti a terme el desenvolupament normatiu de la Llei 4/2014.

- Reglament de Règim interior de la Cambra de Comerç de Manresa.

(*) **Llei catalana de cambres**. En el moment d'elaborar el present document ens trobem en l'impàs normatiu de pendència de la tramitació de la Llei Catalana de Cambres de Comerç que desenvolupi la Llei estatal promulgada l'any 2014, i que permeti igualment modificar el Reglament de Règim interior.



3.- Relacions institucionals.

- Tutela i fiscalització

Les Cambres de Comerç es troben sotmeses a la tutela de les Administracions Públiques, funció que, en essència, comprèn: a) l'exercici de la potestat d'aprovació, fiscalització dels pressupostos i comptes anuals, i de les funcions públic-administratives que puguin dur a terme; b) l'autorització de la participació de la Cambra en la creació o participació en altres persones jurídiques; i c) L'autorització des adquisicions o alienacions de béns immobles. Així mateix, aquesta tutela s'estén als supòsits de suspensió i/o dissolució previstos per les lleis.

El Departament d'Empresa i Coneixement de la Generalitat de Catalunya actua com a òrgan tutelar de la Cambra de Comerç de Manresa, se'ns perjudici de la Tutela que igualment exerceix l'Administració General de l'Estat en relació a les activitats d'interès general relatives al comerç exterior.

En l'àmbit econòmic i en relació als fons públics, la Cambra de Comerç de Manresa es troba sotmesa a la fiscalització de la Sindicatura de Comptes de Catalunya i a la del Tribunal de Comptes de Madrid.

- Organització Cameral a l'Estat

La Cambra de Comerç de Manresa participa en la composició del **Ple del Consell General de Cambres de Catalunya**, Corporació de Dret públic on hi estan representades totes les Cambres de comerç catalanes. (<http://www.cambrescat.es/>)

La Llei 4/2014 va suposar la creació de la **Cambra Oficial de Comerç, Indústria, Serveis i Navegació d'Espanya**, en els òrgans de representació i govern de la qual no hi participa la Cambra de Manresa. (<http://camara.es>)

4.- Funcions Cambra de Manresa.

- Funcions públic-administratives

- En els apartats 1 i 2 de l'article 5 de la Llei 4/2014, que transcrivim a continuació, estableixen les funcions públic-administratives de les Cambres de Comerç.

1. Les cambres oficials de comerç, indústria, serveis i navegació tenen les següents funcions de caràcter publicoadministratiu:

a) Expedir certificats d'origen i els altres certificats relacionats amb el tràfic mercantil, nacional i internacional, en els supòsits que prevegi la normativa vigent.

b) Recopilar els costums i usos mercantils, així com les pràctiques i els usos dels negocis i emetre certificats sobre la seva existència.

c) Ser un òrgan d'assessorament de les administracions públiques, en els termes que aquestes estableixin, per al desenvolupament del comerç, la indústria, els serveis i la navegació.

d) Dur a terme activitats de suport i estimul al comerç exterior.

e) Participar amb les administracions competents en l'organització de la formació pràctica als centres de treball inclosa en els ensenyaments de formació professional i en les accions i iniciatives formatives de la formació professional dual, en especial en la selecció i validació de centres de treball i empreses, en la designació i formació de tutors dels alumnes i en el control i avaluació del compliment de la programació, sense perjudici de les funcions que es puguin atribuir a les organitzacions empresarials en aquest àmbit.

f) Tramitar, en els casos que així ho requereixi l'Administració General de l'Estat, els programes públics d'ajudes a les empreses en els termes en què s'estableixin en cada cas, així com gestionar els serveis públics relacionats amb aquestes quan la seva gestió correspongui a l'Administració de l'Estat.

g) Gestionar, en els termes de l'article 8 d'aquesta Llei, un cens públic de totes les empreses, així com dels seus establiments, delegacions i agències radicats en la seva demarcació.



Cambra de Comerç de Manresa

h) Actuar de finestretes úniques empresarials, quan siguin requerides per a això per les administracions públiques competents.

i) Col·laborar amb les administracions públiques en la simplificació administrativa dels procediments per a l'inici i exercici d'activitats econòmiques i empresarials, així com en la millora de la regulació economicoempresarial.

j) Impulsar actuacions dirigides a l'increment de la competitivitat de les petites i mitjanes empreses, i fomentar la innovació i transferència tecnològiques a les empreses.

k) Impulsar i col·laborar amb les administracions públiques en la implantació de l'economia digital de les empreses.

l) En cas que l'autoritat de gestió dels fons de la Unió Europea ho consideri procedent, les cambres poden participar en la gestió de fons de la Unió Europea dirigits a la millora de la competitivitat en les empreses.

2. També correspon a les cambres oficials de comerç, indústria, serveis i navegació l'exercici de les funcions publicoadministratives que s'enumeren a continuació, en la forma i amb l'extensió que determinin, si s'escau, les comunitats autònomes:

a) Proposar a les administracions públiques totes les reformes o mesures que considerin necessàries o convenients per al foment del comerç, la indústria, els serveis i la navegació.

b) Col·laborar en l'elaboració, el desenvolupament, l'execució i el seguiment dels plans que es dissenyin per a l'increment de la competitivitat del comerç, la indústria, els serveis i la navegació.

c) Col·laborar amb les administracions públiques com a òrgans de suport i assessorament per a la creació d'empreses.

d) Col·laborar amb les administracions públiques mitjançant la realització d'actuacions materials per a la comprovació del compliment dels requisits legals i verificació d'establiments mercantils i industrials en compliment del que estableix la normativa general i sectorial vigent.

e) Elaborar les estadístiques, les enquestes d'avaluació i els estudis que considerin necessaris per a l'exercici de les seves competències.

f) Promoure i cooperar en l'organització de fires i exposicions.

g) Col·laborar en els programes de formació establerts per centres docents públics o privats i, si s'escau, per les administracions públiques competents.

h) Informar dels projectes de normes emanats de les comunitats autònomes que afectin directament els interessos generals del comerç, la indústria, els serveis o la navegació, en els casos i amb l'abast que l'ordenament jurídic determini.

i) Tramitar els programes públics d'ajudes a les empreses en els termes que s'estableixin en cada cas, així com gestionar serveis públics relacionats amb aquestes, quan la seva gestió correspongui a l'administració autonòmica.

j) Col·laborar amb l'administració competent informant dels estudis, treballs i accions que es duguin a terme per a la promoció del comerç, la indústria, els serveis i la navegació.

k) Contribuir a la promoció del turisme en el marc de la cooperació i col·laboració amb les administracions públiques competents.

l) Col·laborar amb les administracions competents per facilitar informació i orientació sobre el procediment d'avaluació i acreditació per al reconeixement de les competències professionals adquirides per experiència laboral, així com en l'aportació d'instal·lacions i serveis per a la realització d'algunes fases del procediment, quan les administracions esmentades ho estableixin.

m) Les cambres de comerç també poden exercir qualsevol altra funció que les comunitats autònomes, en l'exercici de les seves competències, considerin necessàries.

- Les resolucions que adopti la Cambra de Comerç de Manresa en relació a l'exercici de les funcions público-administratives que té assignades es poden recórrer davant de la jurisdicció contenciós-administrativa, previ recurs administratiu davant de l'òrgan tutelar.

- Funcions privades

D'acord amb l'apartat 3 de la Llei 4/2014, les Cambres de comerç, poden portar a terme altres activitats, que han de tenir caràcter privat i s'han de prestar en règim de lliure competència, que contribueixin a la defensa, suport o foment del comerç, la indústria, els serveis i la navegació, o que siguin d'utilitat per a l'acompliment de les finalitats indicades i, en especial, establir serveis d'informació i assessorament empresarial. Així mateix, poden difondre i impartir formació en relació amb l'organització i gestió de l'empresa; prestar serveis de certificació i homologació de les empreses i crear, gestionar i administrar borses de franquícia, de subproductes, de subcontractació i de residus, així com llotges de contractació, en compliment dels requisits que exigeix la normativa sectorial vigent per a l'exercici d'aquestes activitats. També poden exercir activitats de mediació, així com d'arbitratge mercantil, nacional i internacional, de conformitat amb el que estableix la legislació vigent. Les funcions privades es troben sotmeses al Dret privat.



Cambrà de Comerç
de Manresa

- **Línies d'activitats. (*)**

La cambrà de Comerç de Manresa estructura les seves activitats en cinc línies:

- Internacionalització
- Programes Públics.
- Tràmits.
- Institucional- Estructura.
- Serveis privats.

Les 4 primeres línies es vinculen a funcions públic-administratives, mentre que la darrera, Serveis Privats, es correspon amb funcions privades de serveis a les empreses.

(*) Per a més informació, veure en web les memòries de liquidació de les activitats realitzades en l'apartat finançament-informació econòmica.

5.- Estructura organitzativa.

5.1. Òrgans de Govern

Els òrgans de govern de la Cambrà són el Ple, el Comitè Executiu i el/la President/a.

- **Ple actual (*)**

El Ple és l'òrgan suprem de govern i representació de la Cambrà, i en l'actualitat està integrat per 40 membres: 27 elegits per sufragi i 4 a proposta de les organitzacions empresarials amb representativitat a la demarcació i 9 elegits com a majors aportadors.

El sistema electoral cameral parteix de la confecció del cens d'electors constituït per totes les persones físiques o jurídiques, nacionals o estrangeres, que exerceixin activitats comercials, industrials o de serveis en la demarcació (excepte algunes activitats professionals o del sector primari que es troben excloses). El cens preveu una classificació dels electors amb dret de vot, distribuït en sectors empresarials a fi i a efectes que tots els sectors empresarials puguin trobar-se representats en el Ple.

El Ple, com a òrgan suprem, actua en plenitud de funcions, entre les que destaquem: a) nomenar el/la President/a i Comitè executiu de la corporació; b) aprovació dels reglament intern i altra normativa de funcionament; i aprovació de pressupostos i comptes anuals.

(*) La sessió constitutiva del Ple actual s'ha produït el 13 de juny de 2019, culminant així el procés electoral que es va iniciar l'any 2017. El manda i legislatura és de 4 anys (*fine* 2023)

- **Comitè Executiu**

El Comitè executiu és l'òrgan col·legial permanent de gestió, administració i proposta de la Cambrà de Comerç, escollit pel Ple d'entre els seus membres. En l'actualitat està format per deu persones.

- **Presidenta**

La Presidenta és l'òrgan de govern unipersonal i ostenta la representació de la cambrà, la presidència de tots els òrgans de govern col·legials i és el responsable de l'execució dels acords que s'adoptin.



5.2. Composició òrgans de govern.

El cens electoral que es va confeccionar per les darreres eleccions a Cambra de Comerç de Manresa va utilitzar com indicadors les dades del VAB i Ocupació per sectors facilitades per l'INDESCAT, segons els grups o branques d'activitat econòmica. D'acord amb aquests paràmetres, en resultaren 14 grups electorals que es repartiren els 27 membres a elegir del Ple de la següent forma:

1	Indústries extractives no metàl·liques, petroli, energia i aigua	1
2	Extracció, producció de metalls, prod. metàl·lics, maq. i equips	3
3	Indústries tèxtils, confecció, cuir i calçat	1
4	Indústria de paper, arts gràfiques i suports enregistrats; Fusta, suro i altres manufactures	1
5	Indústries químiques, cautxú i plàstic	1
6	Material de transport	1
7	Indústries d'alimentació, begudes i tabac	1
8	Construcció	2
9	Comerç i reparacions	5
10	Hoteleria	1
11	Transports, emmagatzematge i comunicacions	2
12	Mediació financera	1
13	Activitats immobiliàries, lloguers, serveis empresarials	4
14	Altres serveis destinats a la venda	3
	Total	27

El Resultat del darrer procés electoral al Ple de la Cambra fou:



Cambra Comerç de Manresa - Ple 2019		
Agrupació	Nom/Raó social	Representant
27 membres sectors econòmics		
1 <i>Indústries extractives no metàl·liques, petroli, energia i</i>	NAVINGRAT, SA	Sílvia Gratacòs González
2 <i>Extracció i Producció de metalls, productes metàl·lics, maquinària i equips (A) Extracció minerals metàl·lics, metal·lúrgia, fabricació de productes bàsics de ferro, acer</i>	INOXFORMA, SL	Elvira Garcia Vilanova
	PLANXISTERIA INDUSTRIAL M VIDAL, SL	Marc Vidal Castelló
2 <i>Extracció i producció de metalls, productes metàl·lics, maquinària i equips (B) Fabricació de productes informàtics, electrònics i òptics; fabricació de materials i equips elèctrics; fabricació, reparació i instal·lació de maquinàries i equips</i>	AUSA CENTER, SLU	Enric Perramon Ferran
3. <i>Indústries tèxtils, confecció, cuir i calçat</i>	CUBO PONS, SÍLVIA	Sílvia Cubo Pons
4. <i>Indústries de paper, arts gràfiques i suports enregistrats; Fusta, suro i altres manufactures</i>	DIFOPRINT, SL	Albert Blancafort Lopez
5. <i>Indústries químiques, cautxú i plàstic</i>	CASALS CARDONA INDUSTRIAL, SA	Maria Casals Perramon
6. <i>Material de transport</i>	MAXION WHEELS ESPAÑA, SLU	Josep Maria Esquius Ausió
7. <i>Indústries d'alimentació, begudes i tabac</i>	SAT 4768 MASIAS DE AVINYÓ Ltd	Ramon Roqueta Segalès
8. <i>Construcció</i>	OBRA LLAR 2000, SL	Josep Alias Rovira
	UNIHABIT, SL	Jordi Tragant Mestres de la Torre
9 <i>Comerç i reparacions (A) Venda, manteniment i reparació de vehicles a motor</i>	SA DE RECAMBIOS Y AUTOMOCIÓN	Maria Masana Ribalta
9 <i>Comerç i reparacions (B) Comerç a l'engròs i intermediaris, llevat vehicles a motor</i>	SUPERMERCATS LLOBET, SA	Ignasi Llobet Vendrell
9 <i>Comerç i reparacions (C) Comerç al detall, llevat vehicles a motor; reparació d'ordinadors, d'efectes personals i estris domèstics</i>	PONS VIÑEGLAS, CARLES	Carles Pons Viñeglas
	COMERCIAL JUANOLA, SL	Llorenç Juanola Foixench
	LLIBRES PARCIR, SL	Antoni Daura Jorba
10. <i>Hoteleria</i>	INFANTE MARTÍNEZ, TANIA	Tània Infante Martínez
11. <i>Transport, emmagatzematge i comunicacions</i>	BRAVO CABALLERO, JOAN	Joan Bravo Caballero
	MUTUA MANRESANA, MUT. DE PREVISIÓ SOCIAL	Sergi Macià Calmet
12. <i>Mediació financera</i>	CORREDURIA DE SEGUROS SANTASUSANA, SA	Mariona Santasusana Rius
13 <i>Activitats immobiliàries, lloguers; serveis empresarials (A) Activitats immobiliàries, lloguers</i>	CONSULTORES Y SERVICIOS ARBI, SL	Francesc Xavier Casé Calsina
	INM. LA BOLSA DE LA VIVIENDA MANRESA, SL	Josep Claret Arimany
	MOND OBERT, SL	Montserrat Macarulla Rodriguez
13 <i>Activitats immobiliàries, lloguers; serveis empresarials (B) serveis empresarials</i>	SA DE INGENIERIA LARIX	Pere Grandia Corominas
14 <i>Altres serveis destinats a la venda (A) Altres serveis destinats a la venda, llevat altres activitats de serveis personals.</i>	ALVISAN EXPANSION, SL	Mateo Sorroche Montellano
	ATENCIÓ DENTAL MANRESA, SLP	Francesc Xavier Sitges Roses
14 <i>Altres serveis destinats a la venda (B) Altres activitats de serveis personals.</i>	HUETE GOMEZ, OLGA	Olga Huete Gomez
9 membres majors aportadors	A. RAYMOND-TECNIACERO, S.A.U.	Carel Peter Lammers
	DENSO BARCELONA, S.A.U.	Alfonso Menor Córdoba
	EXCAVACIONS VILÀ VILA, S.A.	Guillem Vilà Serra
	CAIXABANK, S.A.	Moritz Castejón Puigcerver
	ENDEPRO SOFTWARE, S.L.	Gemma Rojas Marsol
	GESTAMP METALBAGES, S.A.	Joaquín Pastor Gras
	IBERPOTASH, S.A.	Joaquim Lavín Serra
	AIGÜES DE MANRESA, S.A.	Antoni Ventura Ribal
	EFIENERGIA, S.L.	Lluís Basiana i Obradors
4 membres Organitzacions empresarials	PIMEC	Esteve Pintó Bascompte
	PIMEC	Joan Vila Marta
	PIMEC	Maria Montserrat Pinyot Sant
	PIMEC	Mercè Torras Galí



Cambra de Comerç
de Manresa

La composició actual del **Comitè executiu** és:

Presidenta:	Sra. Sílvia Gratacòs i González
Vicepresidenta primera:	Sra. Elvira Garcia i Vilanova
Vicepresident segon:	Sr. Ignasi Llobet i Vendrell
Vicepresidenta tercera:	Sra. Sílvia Cubo i Pons
Tresorer:	Sr. Joan Vila i Marta
Vocals:	Sr. Josep Claret i Arimany
	Sr. Esteve Pintó i Bascompte
	Sra. Gemma Rojas i Marsol
	Sr. Sergi Macià i Calmet
	Sr. Alfonso Menor i Córdoba

5.3. Consell Assessor, Comissions de treball i vocals consultors.

L'organigrama bàsic de la cambra es complementa amb el Consell Assessor, les Comissions de Treball i la participació de tercers, com a vocals consultors.

El **Consell assessor** l'integren els expresidents de Cambra i, si escau, altres persones amb reconeguda experiència en les matèries competència de la Cambra de Comerç, i les seves funcions són consultives i d'assessorament als òrgans de govern.

Les persones que componen el Consell Assessor són:

Sra. Sílvia Gratacòs
Sr. Pere Casals
Sr. Valentí Roqueta
Sr. Ramon Sanllehí
Sr. Francesc Santasusana
Sr. Jordi Santasusana
Sr. Manel Rosell

Les **Comissions de treball** són òrgans d'assessorament dels òrgans de govern de la Cambra. La seva composició no es limita a membres del ple.

Els **vocals consultors**, nomenats pel Ple, són representants o alts càrrecs d'institucions o entitats que participen en l'activitat econòmica del territori, i persones de reconegut prestigi en l'àmbit dels comerç i la indústria. Les persones que foren designades Vocals Consultors en el primer ple ordinari de la legislatura són:

- Sr. Juanjo Martín (EURECAT)
- Sr. Nani Sala. (Bages Impuls)
- Sr. Enric Massana. (Col·legi Arquitectes de Catalunya)
- Sr. Salvador Arqué. (Col·legi Enginyers Industrials)
- Sr. A. Vilarasau. (Col·legi Enginyers tècnics Industrials)
- Sr. Josep Altaió. (Agrícola Regional)
- Sr. Valentí Martínez. (FUB UCC)
- Sr. Rosa Argelaget. (a.c.s.)(EPSEM)
- Dr. Jordi Aligué. (President Delegació Comarcal Col·legi de Metges)
- Sr. Diego Sánchez (Gremi d'Hosteleria)



Cambra de Comerç
de Manresa

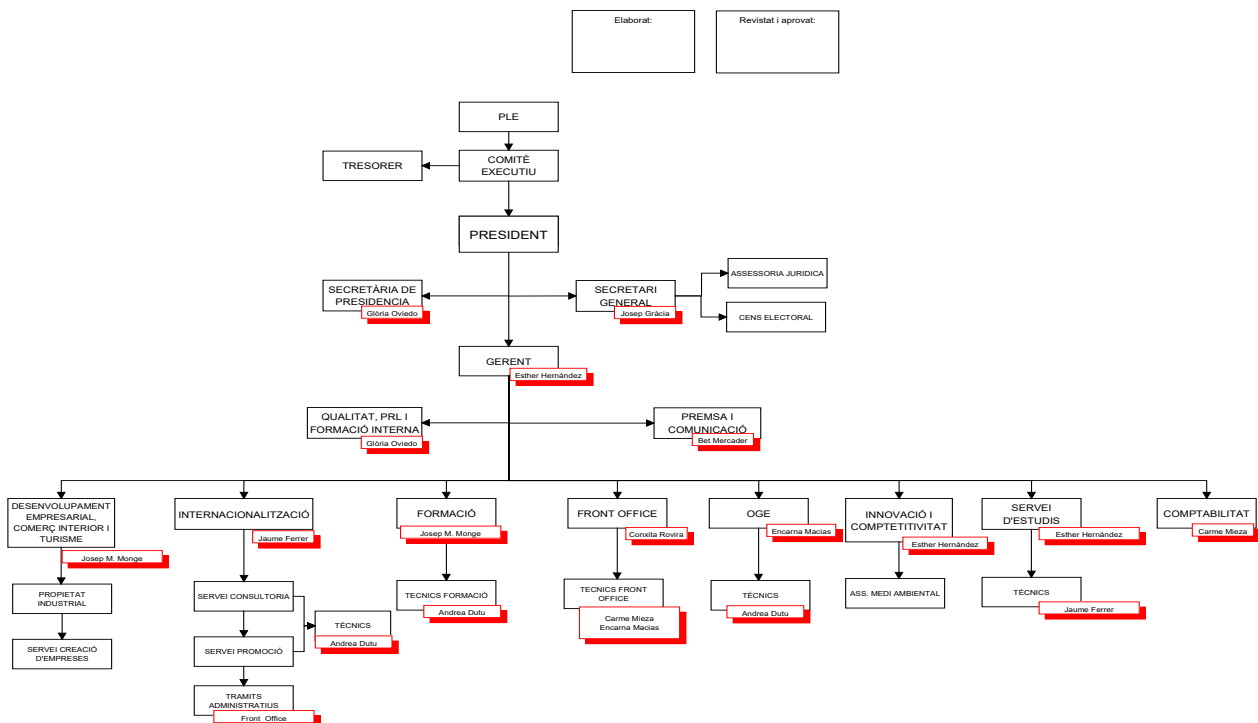
- Sr. Josep Sinca (GEST)
- Sr. Lluís Pagès (Fundació La Cova Sant Ignasi – Manresa).

5.4. Personal Laboral

En l'organigrama de les Cambres de Comerç s'hi requereix la presència d'un Secretari General, i, si escau, un Director Gerent, que són nomenats i cessats pel Ple a proposta del Comitè Executiu. Aquests dos càrrecs són considerats càrrecs d'alta direcció.

El Secretari General, que es nomena després d'una convocatòria pública les bases de la qual són aprovades per l'òrgan tutelar, té la funció, en essència, de vetllar per la legalitat dels acords adoptats pels òrgans de govern.

El planter laboral de la Cambra, inclòs Gerent i Secretari General, es compon de 9 persones que es relacionen en el següent organigrama:



6. Participació en altres persones jurídiques.

Per a l'exercici de les seves funcions, Les Cambres de comerç també poden promoure i participar en tota classe de persones jurídiques. Les persones jurídiques en què participa la Cambra de Comerç de Manresa són:

- CONSELL GENERAL DE CAMBRES DE CATALUNYA
- ASSOCIACIÓ PER A L'ARBITRATGE DE MANRESA-BAGES.
- FIRA DE MANRESA, FUNDACIÓ PRIVADA (Membre fundador)
- FUNDACIÓ PRIVADA LACETÀNIA (Membre Fundador)
- FUNDACIÓ PRIVADA EMI-MANRESA
- FUNDACIÓ UNIVERSITÀRIA DEL BAGES (FUB).
- FUNDACIÓ EPSEM
- COMISSIÓ TERRITORIAL EURECAT
- FUNDACIÓ PRIVADA COVA SANT IGNASI - MANRESA



Cambrà de Comerç
de Manresa

- CAMERDATA, S.A. (accionista minoritari)
- CAMERFIRMA, S.A. (accionista minoritari)
- AIGÜES DE MANRESA, S.A.
- BÀSQUET MANRESA, S.A.E. (accionista minoritari).
- AGRUPACIÓ EMPRESARIAL INNOVADORA – AGRUPACIÓ D'EMPRESSES DE MATERIALS AVANÇATS.
- ASSOCIACIÓ DE PROPIETARIS PLOMISTES DE MANRESA
- CONSORCI VIARI DE LA CATALUNYA CENTRAL
- CONSORCI PER A LA FORMACIÓ I INICIATIVES BAGES SUD
- AJUNTAMENT DE MANRESA (òrgans consultius o participatius): Consell Municipal d'Urbanisme; Fòrum del Comerç de la Ciutat; Consell de Mobilitat; Mesa MIC; Comissió Pla integral de Mobilitat; Taula de Mobilitat del Bages
- AJUNTAMENT SANT JOAN DE VILATORRADA Consell de la Vila

II.- GESTIÓ ECONÒMICA, COMPTABLE, PRESSUPOSTÀRIA I PATRIMONIAL (*).

1. Règim econòmic pressupostari.

D'acord amb l'article 19 de la Llei 4/2014, els ingressos de les Cambres poden provenir de :

- a) Els ingressos ordinaris i extraordinaris obtinguts pels serveis que prestin i, en general, per l'exercici de les seves activitats.*
- b) Els productes, rendes i increments del seu patrimoni.*
- c) Les aportacions voluntàries d'empreses o entitats comercials.*
- d) Els llegats i donatius que puguin rebre.*
- e) Els procedents de les operacions de crèdit que es facin.*
- f) Qualsevol altres que els puguin ser atribuïts per llei, en virtut de conveni o per qualsevol altre procediment de conformitat amb l'ordenament jurídic.*

Les Cambres de Comerç auditen els seus comptes anuals, sotmeten a aprovació de l'òrgan tutelar tant els pressupostos com els comptes anuals, i es troben sotmeses a la fiscalització de la Sindicatura de Comptes i el Tribunal de Cuentas.

Així mateix, les Cambres de Comerç han de mantenir una comptabilitat diferenciada en relació a les seves activitats públiques i privades, sense perjudici de la unitat dels comptes anuals.

2. Pressupost 2019.

INGRESSOS	Pressupost 2019	Pressupost 2020
Ingressos antic RCP	538 (-262)	0
Ingressos activitat	610.096	613.178
Ingressos financers	268	60
Ingressos excepcionals	0	
Total ingressos	610.640	613.208



DESPESES	Pressupost	Pressupost
Despeses per activitats	16.680	20.469
Despeses de personal	264.747	266.438
Publicacions i subscripcions	10.598	10.900
Despeses fixes de funcionament	133.656	163.729
Arrendaments	92.437	93.550
Taxes/tributs	32.683	27.754
Amortitzacions	24.559	22.868
Despeses financeres	6.964	7.500
Deter. d'instruments financers	0,00	0
Dotació provisió Valors	0,00	0
Reversió del deteriorament de	28.316	0
Total despeses	610.640	613.208
RESULTAT	0,00	0,00

3. Comptes anuals 2019.

INGRESSOS (en M €)	Pressupost	Realitzat	%
Ingressos antic RCP	0,53	-3,47	
Ingressos de l'activitat	610.1	632.6	3
Ingressos financers	0,268	0,06	-77
Total ingressos	610.6	643.1	5

DESPESES (en M €)	Pressupost	Realitzat	%
Despeses per activitats	16.7	20.5	23
Despeses de personal	264.7	263.5	-0
Publicacions i subscripcions	10.6	14.9	41
Despeses fixes de funcionament	133.6	184.1	38
Arrendaments	92.4	93.2	1
Taxes/tributs	32.7	32.4	0
Amortitzacions	24,6	26.2	7
Despeses financeres	6,9	7.5	7
Deteriorament d'instruments financers			
Reversió del deteriorament de valors/morosos	28.3	8.6	-69
Total despeses	610.6	651.0	6
RESULTAT	0	-8	

(*) Per a més informació, veure en web les memòries de liquidació de les activitats realitzades en l'apartat finançament-informació econòmica.



III.- CONVENIS I SUBVENCIONS ADMINISTRACIONS PÚBLIQUES - FONTS PÚBLICS.

L'exercici 2019, els ingressos provinents de fons públics computats per la cambra de Comerç de Manresa fou de 247.029,51 € (230.230,79 l'exercici 2018), fet que va suposar un percentatge del 38 % (38% l'exercici 2018) respecte el total dels ingressos de la Corporació.

Els fons públics que es previst percebre durant l'exercici 2020, deriven tots de subvencions o convenis de col·laboració amb administracions públiques. Tots els fons públics que es perceben tenen un destí finalista vinculat a un servei o activitat concreta que genera les seves corresponents despeses d'activitat. Alguns d'aquests convenis o subvencions no s'atorguen directament o de forma exclusiva a la Cambra de Comerç de Manresa, sinó que s'insereixen dins de programes públics que executen el conjunt de les cambres de Comerç catalanes o espanyoles. Aquest fet suposa que part d'aquests fons públics es percebi de la Cambra de Comerç, Indústria, Serveis i Navegació d'Espanya o bé del Consell General de les Cambres Catalanes.

La **previsió** pressupostària per a l'exercici 2020 sobre els fons públics a percebre de la Cambra de Comerç de Manresa és 220.500 € representant un percentatge de 36% respecte el total dels ingressos pressupostats:

Subvencions previstes rebre - exercici 2020

Concepte	Import	Línia	Cobertura
Consell de Cambres			
Conveni DEMO Generalitat	6.500 €	Internacional	Conveni marc
Conveni DEMO Generalitat	3.500 €	Programes públics	Conveni marc
EEN – ACCIÓ – Cambra BCN -	2.000 €	Internacional	Conveni
Generalitat Catalunya			
OGE	40.000 €	Tràmits	Conveni
Ajuntament de Manresa			
Estudi Indicadors Bages	4.000 €	Institucional	Conveni
OBI	6.000 €	Internacional	Conveni
Cámara de España			
PICE – FSE -	130.000 €	Programes públics	Conveni
Comerç minorista	3.500 €	Programes públics	Conveni
FIRA OCUPACIÓ	25.000 €	Programes públics	Conveni
FP DUAL	0 €	Programes públics	Conveni
Total	220.500 €		

Subvencions previstes concedir - exercici 2020

Concepte	Import	Línia	Cobertura
Concurs aparadors Nadal	300 €	Programes públics	Conveni
Total	300 €		



A continuació descrivim les accions, programes, projectes que durant l'exercici 2020 la Cambra de Comerç de Manresa preveu executar amb fons públics. Hem de fer palès que es parteix de previsions pressupostàries i que la percepció d'alguns dels fons públics que es descriuen es troba pendent de signatura o és incert que s'assoleixin.

- **Consell de Cambres de Catalunya. Conveni Marc amb el Departament d'empresa i Ocupació de la Generalitat de Catalunya.** El Consell de Cambres de Catalunya té previst renovar el conveni marc que signa amb la Generalitat de Catalunya que comprèn diverses línies d'actuació. La previsió pressupostària feta pel la cambra de Comerç de Manresa es percep l'import de 10.000 € en execució de les activitats derivades del referit conveni. D'aquest import, 6.500 € es correspondrien a accions relatives a la internacionalització de les empreses (programa d'inici a l'exportació i missions internacionals); i 3.500 € a la participació en altres programes de desenvolupament empresarial (TICs, empenedoria, ICAEN, Comerç i Turisme).
- **Consell de Cambres de Catalunya – Xarxa EEN -European Enterprise Network –.** En el node de la xarxa EEN a Catalunya hi participen ACC10, el Consell de Cambres de Catalunya i la Cambra de Comerç de Barcelona. Els fons públics originaris de la UE que es preveu percebre per la Cambra de Comerç de Manresa en execució d'actuacions dins del referit node durant l'exercici 2020 és de 2.000 €.
<http://www.een.cat/een/cat/>
- **Generalitat de Catalunya – OGE-** Inclòs i gestionat dins del Conveni marc entre el Consell de Cambres de Catalunya i la Generalitat de Catalunya. La Cambra de comerç de Manresa disposa d'una OGE – Oficina de Gestió Empresarial - que actua com a punt per a la realització de tràmits administratius davant de la Generalitat de Catalunya. El cost del sosteniment de l'OGE és parcialment assumit per la Generalitat de Catalunya. La previsió pressupostària per al 2020 de percepció de fons públics per al sosteniment de l'OGE és de 40.000 €.
<http://www20.gencat.cat/portal/site/canalempresa>
- **Cámara de España – Programa PICE-** En el *Programa Integral de Cualificación y Empleo – PICE* – hi participen diverses administracions públiques i el seu finançament és bàsicament provinent de la U.E. La Cambra de Comerç de Manresa n'és un actor principal en el demarcació i hi participa via conveni signat amb la Cámara de España. La previsió pressupostària de l'execució del referit programa durant el 2020 és de percepció de fons per import de 130.000 €.
<https://empleoygarantiajuvenil.camara.es/>
- **Cámara de España – Competitividad comercio minorista-** Conveni signat amb la Cámara de España per accions d'assessorament i tallers formatius adreçats al sector del comerç minorista. La previsió pressupostària de fons a percebre el 2020 és de 3.500 €.
- **Ajuntament de Manresa.** Amb el finançament de la Diputació de Barcelona, la Cambra de Comerç de Manresa i l'Ajuntament de Manresa tenen un conveni per a la gestió del projecte "Observatori del desenvolupament econòmic i social al Bages". La previsió pressupostària de fons a percebre per a la realització de les tasques encomandes via el referit conveni durant el 2020 és de 4.000 €.



- **Ajuntament de Manresa.** Dins del projecte OBI (Ocupació Indústria Local), la Cambra té previst sol·licitar fons públics provinents de l'Ajuntament de Manresa per a la realització d'un curs de Màrqueting digital en comerç internacional i un cicle de sessions sobre la temàtica "Indústria 4.0". L'import pressupostat el 2020 per aquests conceptes és de 6.000 €.
- **Cámara de España – Fira de l'Ocupació.** Dins de les actuacions del programa PICE s'inclou la de realitzar la 3ª Fira de l'Ocupació Jove del Bages, punt de trobada entre el món empresarial local i els joves beneficiaris del Sistema Nacional de Garantia Juvenil, i que compta amb una previsió de subvenció per a l'exercici 2020 de 25.000 €.

IV.- RÈGIM RETRIBUTIU.

- Retribució personal laboral.

Tot el personal de la Cambra es troba sotmès al Dret laboral i li és d'aplicació el Conveni Col·lectiu d'Oficines i Despatxos (Resolució EMO/1680/2013).

Les retribucions anuals del personal de la Corporació (9 persones), inclòs el cost social empresa, previstes per a l'exercici 2020 és de 266.348 €.Retribucions brutes anuals 20 agrupades per categories professionals.

	Retribució bruta anual (*)
Càrrecs alta direcció (2)	60.681,60 €
Tècnics i oficials Primera (5)	107.533,44 €
Administratius (2)	34.815,34 €

(*) La meritació del salari es distribueix en 12 mensualitats més dos pagues extres (juny i desembre).

L'import total del cost empresa del personal provinent de fons públics, segons pressupost 2020, és de 95.917 €, que representa un 36 % del cost empresa total.

- Retribució òrgans de govern.

Els membres dels òrgans de govern de la Corporació (Ple, Comitè Executiu i President) **NO perceben** cap tipus de retribució per el desenvolupament de les seves funcions.

- Dietes i despeses de desplaçament.

El règim de dietes (despeses desplaçaments, manutenció, etc.) que meriten el personal de cambra és el previst en el Conveni Col·lectiu abans esmentat. Els membres dels òrgans de govern estan sotmesos al mateix règim de dietes per desplaçaments i manutenció en exercici de les seves funcions que s'aplica al personal laboral.

El total de les despeses per dietes i despeses de desplaçament (Personal laboral i òrgans de govern inclosos) de l'exercici 2019 fou de 5.796,53 €, i el pressupost 2020 preveu un import de 6.017,20 € per aquests conceptes.