

CREIXEMENT ECONÒMIC I ACTIVITAT EMPRESARIAL AL BAGES

L'INDICADOR DE DINAMISME
EMPRESARIAL 2013-2017



Cambra de Comerç
de Manresa

Ajuntament  de Manresa

 Diputació
Barcelona | Àrea de Desenvolupament
Econòmic Local

Índex

Introducció

0. Resum executiu

1. Evolució de l'activitat econòmica del sector empresarial del Bages en el context de Catalunya. 2013-2017

1.1. Introducció

1.2. L'Índex de Dinamisme Empresarial del Bages: evolució 2013-2017

2. Especialització productiva i competitivitat del teixit empresarial del Bages

3. Conclusions

4. Annex estadístic

5. Metodologia

Introducció

Un any més, des de la Cambra de Comerç de Manresa us presentem l'estudi "Creixement econòmic i activitat empresarial al Bages. L'Índex de Dinamisme Empresarial", un document que ens serveix per conèixer i analitzar quina és la realitat econòmica del nostre territori, a partir de les dades reals extretes dels comptes de resultats de les empreses. Com insistim en cada edició, el gran valor i tret diferencial d'aquest estudi és que no està fet en base a estimacions o càlculs indirectes, sinó que té en compte números reals de l'activitat de les empreses, el que ens permet tenir una imatge molt d'en quina situació es troba el nostre teixit econòmic durant el període analitzat.

L'economia del Bages representa el 2% de l'economia catalana. En termes generals, les dades corresponents a l'any 2017 demostren que l'economia comarcal ha recuperat el seu dinamisme, deu anys després, assolint els nivells de Valor Afegit Brut que hi havia abans de la crisi.

Per sectors, confirmem que som una comarca industrial, tenint en compte que la indústria representa el 12,6 de les empreses del territori però gairebé el 30% de l'ocupació i més del 40% del Valor Afegit Brut (VAB) que es genera a la comarca. L'estudi ens mostra com el 2017 la dinàmica del sector industrial del Bages va estar per sobre de la mitjana catalana. També és destacable el comportament de l'ocupació en aquest sector, ja que tot i que el nombre d'empreses no va augmentar significativament (per la dificultat de crear noves empreses industrials), sí que ho va fer, i de manera important, el nombre d'ocupats per empresa.

La construcció, per la seva banda, confirma la seva tendència positiva, recuperant mica en mica els seus nivells de VAB. I els serveis, després d'uns anys d'evolució negativa, accentuen el seu creixement i guanyen dimensió empresarial, un factor important per garantir l'estabilitat d'aquestes empreses.

Però l'estudi també ens posa deures. I el més important és probablement el de treballar per millorar els índexs de productivitat, que estan estancats a la comarca i també al conjunt de Catalunya. Des de la Cambra estem convençuts que els resultats d'aquest treball permetran, a administracions i entitats econòmiques del territori, dissenyar i impulsar les polítiques més adequades per donar resposta a les necessitats i mancances de l'economia comarcal.

Manresa, novembre del 2019

Sílvia Gratacòs González

Presidenta de la Cambra de Comerç de Manresa

0. Resum Executiu

L'economia del sector empresarial del Bages representa, el 2017, prop del 2% de la del conjunt de Catalunya en les principals magnituds; 2,16% del nombre d'empreses, el 2,06% de l'ocupació i l'1,79% del Valor Afegit Brut del sector empresarial. El 2017 consolida i accelera la recuperació iniciada a 2014 que es fa palesa sobretot en l'increment del VAB, en el nombre d'ocupats, però no, en el nombre d'unitats empresarials. En una perspectiva a més llarg termini, si prenem com a punt de partida l'any 2013, es constata que el dinamisme del sector privat de l'economia al Bages ha estat una mica millor que el del conjunt de Catalunya, tot i que amb algunes diferències. La diferència més destacada en negatiu, és que mentre a Catalunya el nombre d'empreses augmenta d'un 2,57% en termes de taxa anual acumulativa, al Bages ho fa a un ritme sensiblement menor (1,28%). En positiu, la productivitat evoluciona millor al Bages, amb un creixement molt lleu, mentre que a Catalunya cau i l'ocupació augmenta de forma semblant. El resultat de la combinació d'aquests tres factors mostra que la riquesa generada pel sector empresarial del Bages, mesurada en termes de valor afegit brut, augmenta entre 2013 i 2017, de forma més intensa que al conjunt de Catalunya. Això es tradueix en què el pes de la riquesa generada pel sector privat del Bages sobre el conjunt de Catalunya hagi passat de representar l'1,73% el 2013 a representar l'1,79% el 2017.

Aquesta dinàmica de l'economia del Bages es contextualitza amb un decreixement de la població, entre 2013 i 2016 la taxa de creixement registra valors negatius, per tornar a créixer el 2017 i 2018, amb un saldo negatiu del període. Aquesta evolució de la població es combina amb una reducció de l'atur registrat a partir de 2014 i que continua fins a 2019, a la vegada que es registra un augment del pes dels alumnes de secundària no obligatòria, sobretot en el cicles formatius de grau superior.

La desagregació de l'IDE del Bages en els seus tres components estructurals bàsics (nombre empreses, dimensió empresarial i productivitat) permet observar que l'augment del VAB l'exercici 2017 en relació al 2016 (+4,78%) es produeix a partir de l'augment de la dimensió de les empreses (+4,4%) i en menor mesura de l'increment del nombre d'empreses (+0,4%), doncs la productivitat, pràcticament es manté constant (+0,04%). En una perspectiva a més llarg termini, des de 2013, el resultat és similar, tot i que millor al Bages que al conjunt de Catalunya. El Bages observa un dinamisme més gran, conseqüència d'un major creixement de la dimensió empresarial, un menor augment del nombre d'empreses i un manteniment del nivell de competitivitat davant la caiguda al conjunt de Catalunya.

En relació als sectors productius, entre 2013 i 2017 el VAB dels mateixos evoluciona de forma més positiva al Bages que al conjunt de Catalunya en tots ells. En canvi entre 2016 i 2017, al Bages l'evolució no és tan bona al sector de la construcció com al conjunt de Catalunya.

D'altra banda i des d'una perspectiva més micro en relació a les empreses del Bages obtenim els següents resultats:

- El 10,6% de les empreses bagenques exporten (davant del 9,9% registrat el 2016). Aquesta tendència torna a ser creixent, després del retrocés observat a 2015. El registre del Bages se situa per sobre el del conjunt de Catalunya (10,1%) i augmenta fins al 26,9% si fem esment només al sector industrial. Per sectors, destaquen el material de transport, la indústria química, el tèxtil, cuir i confecció, les indústries extractives no energètiques, la indústria alimentària, la metal·lúrgia, maquinària i material elèctric, el paper i arts gràfiques, i, finalment, el cautxú, fusta i altres indústries (52,6%, 48,3%, 44,2%, 30,0%, 29,9%, 24,4%, 24,1% i 20,4% d'empreses exportadores, respectivament).
- En relació a la seva situació financera, prenent com indicador la taxa d'endeutament, el valor mitjà passa del 61,0% el 2008 al 47,9% el 2017 i la mediana, passa del 67,7% al 56,4% entre 2008 i 2017, el que indica que hi ha hagut importants correccions en aquest aspecte i que el procés de reducció de palanquejament continua. No obstant, encara hi ha un 25% d'empreses se situaven amb un endeutament per sobre el 80%.

Com en les altres edicions de l'informe ja s'ha posat de manifest, una de les característiques del teixit empresarial de la comarca és la forta concentració de l'activitat productiva que presenten els sectors d'activitat industrial i algun dels de l'activitat de serveis. Així, el pes de les cinc primeres empreses amb més VAB sectorial arriba a assolir el 64,9% del total en el cas dels serveis financers, asseguradores i lloguers, el 62,9% en el cas de l'energia, gas, aigua i reciclatge i el 50,3% en el cas del cautxú, fusta i altres indústries. Menor concentració, tot i que sigui per sobre del 40% s'observa en el material de transport (46,2%), en les indústries químiques (42,7%) i en el transport i comunicacions (41,8%). Com s'ha observat els darrers anys, aquesta elevada concentració en les activitats industrials queda reflectida en el fet que en tots els subsectors, llevat de la metal·lúrgia, maquinària i material elèctric, la concentració se situa per sobre del 30%.

Complementàriament, al mesurar la concentració en termes de persones ocupades, els resultats que obtenim són similars als observats en base al Valor Afegit Brut i el pes de les cinc primeres empreses sobre el total d'ocupats a la mateixa branca d'activitat registra valors molt elevats en els sectors industrials. Així, tots els sectors industrials se situen amb una concentració per sobre la mitjana del Bages (23,1%). Les cinc primeres empreses de l'energia, gas, aigua i reciclatge representen un pes del 89,5%, les de les indústries extractives no energètiques un pes del 61,1% de l'ocupació sectorial, les dels altres serveis a les empreses se situen en el 60,8%, les del material de transport en el 55,1%, les de les indústries químiques en el 44,8% i les de la indústria alimentària en el 39,6%.

1. Evolució de l'activitat econòmica del sector empresarial del Bages¹ en el context de Catalunya. 2013-2017

1.1. Introducció

El sector empresarial del Bages està integrat per un total d'11.246 empreses que, el 2017, ocupaven a 55.995 persones i van generar 3.027 milions d'euros de Valor Afegit Brut (VAB). Aquestes xifres situen el pes del sector empresarial de la comarca al voltant del 2% de Catalunya en les principals magnituds: 2,16% d'empreses, 2,06% de l'ocupació i 1,79% del VAB generat pel sector empresarial.

Empreses, ocupats i Valor Afegit Brut del sector privat al Bages. 2013-2017

Nombre d'empreses i de persones ocupades, VAB en milions d'Euros constants del 2017 i costos laborals unitaris en remuneració mitjana per assalariat sobre productivitat per ocupat

	Valors absoluts					Variació	
	2013	2014	2015	2016	2017	17-13 ¹	17-16
Principals agregats							
Empreses	10.688	10.929	11.131	11.205	11.246	1,28%	0,37%
Ocupats	48.089	49.354	51.739	53.462	55.995	3,88%	4,74%
VAB cf	2.595,676	2.679,872	2.824,512	2.889,288	3.027,385	3,92%	4,78%
Ratis de síntesi							
VAB per empresa (1.000 €)	242,9	245,2	253,7	257,8	269,2	2,61%	4,40%
Ocupats per empresa	4,50	4,52	4,65	4,77	4,98	2,56%	4,36%
Productivitat (1.000 €)	54,0	54,3	54,6	54,0	54,1	0,04%	0,04%
Costos Laborals Unitaris	0,67	0,64	0,62	0,67	0,64	-0,98%	-4,23%
	% sobre Catalunya / Catalunya = 100					Canvi (pp)	
	2013	2014	2015	2016	2017	17-13	17-16
Principals agregats							
Empreses	2,27%	2,26%	2,23%	2,18%	2,16%	-0,11	-0,02
Ocupats	2,06%	2,06%	2,06%	2,04%	2,06%	0,00	0,02
VAB cf	1,73%	1,76%	1,78%	1,77%	1,79%	0,06	0,03
Ratis de síntesi							
VAB per empresa (1.000 €)	76,08	77,65	79,86	81,12	82,91	6,83	1,79
Ocupats per empresa	90,70	90,88	92,39	93,60	95,31	4,61	1,71
Productivitat (1.000 €)	83,89	85,43	86,44	86,67	86,99	3,10	0,32

1. Taxa anual acumulativa 2013-2017.

Font: Departament de polítiques sectorials de PIMEC i Anuari de la Pime Catalana 2019.

Una perspectiva de l'evolució temporal de les principals magnituds econòmiques del Bages, permet observar que el 2017 es caracteritza per un creixement molt petit del nombre d'empreses i un creixement més gran del nombre de persones ocupades i del VAB.

¹ Tot i la creació de la nova demarcació administrativa del Moianès (Llei 4/2015, de creació de la comarca del Moianès) que fa els municipis de Moià, Monistrol de Calders i Santa Maria d'Oló deixin de formar part del Bages, per a tal de mantenir la coherència amb sèrie històrica hem inclòs les dades d'aquests municipis a les que són estrictament del Bages. Així, al llarg de l'informe, llevat que es digui el contrari, quan parlem del Bages s'entén que incloem les dades d'aquests municipis.

En termes de taxa interanual acumulativa, entre 2013 i 2017, el nombre d'empreses augmenta d'un 1,28% (de 10.688 el 2013 a 11.246 el 2017). Una evolució força més positiva s'observa en relació a l'ocupació generada per aquestes empreses, d'un +3,88% (de 48.089 ocupats el 2013 a 55.995 el 2017). Finalment, el valor afegit observa un augment encara més gran, del +3,92% anual entre 2013 i 2017.

L'evolució d'aquestes variables és una mica diferent al Bages que al conjunt de Catalunya. A Catalunya el nombre d'empreses va augmentar més entre 2013 i 2017 (+2,57% en taxa acumulativa), l'ocupació d'aquestes empreses va créixer pràcticament igual a Catalunya que al Bages (+3,90% en taxa acumulativa) i el valor afegit generat per aquestes va ser una mica més petit (+3,01%).

Al superposar la dinàmica del Bages amb la del conjunt de Catalunya s'observa que entre 2013 i 2017, el Bages perd pes en unitats empresarials, el manté en l'ocupació i, en guanya en termes de VAB generat. En relació a un any enrere, el Bages perd pes en unitats empresarials i en guanya pel que fa a la ocupació i en relació al VAB.

D'altra banda, entre 2016 i 2017, el major increment del VAB generat (+4,78%) combinat amb el menor augment del nombre d'empreses (+0,37%) i, en menor mesura, de l'ocupació (+4,74%) té com a conseqüència l'augment del valor afegit generat per cadascuna de les unitats empresarials (+4,40%, de 257.800 euros per empresa el 2016 a 269.200 euros per empresa el 2017) i un lleu augment de la productivitat per ocupat de les empreses de la comarca (+0,04%, de 54.044 euros per ocupat el 2016 a 54.065 euros per ocupat el 2017). De forma més intensa, la dimensió mitjana de les empreses augmenta en passar de 4,77 ocupats per empresa el 2016 a 4,98 ocupats per empresa el 2017 (+4,36%).

Finalment, les darreres dades disponibles per al Bages apunten que l'exercici de 2018, el nombre d'unitats empresarials continua creixent de forma molt minsa. De la seva banda, l'ocupació ha fet de forma més intensa, tot i que notant com el 2017. Així, la tendència indica que es creen poques unitats empresarials, alhora que s'observa un augment de la dimensió empresarial vinculat a un major ritme de creixement de l'ocupació. Amb aquesta perspectiva, el principal repte de les empreses del Bages s'hauria de fixar en mantenir un creixement sostenible, en el sentit de seguir creant ocupació, però que aquesta mantingui o millori els nivells de productivitat per ocupat (les incorporacions de personal a les empreses s'haurien de traduir en una generació de riquesa similar a la dels antics ocupats). Per part de les administracions l'estímul s'hauria de centrar en la creació de noves unitats empresarials atesa la feblesa del seu creixement.

De cara al futur immediat, el context macroeconòmic es caracteritza per incerteses que es combinen amb elements positius i d'altres negatius. Pel que fa a les incerteses, destaca la

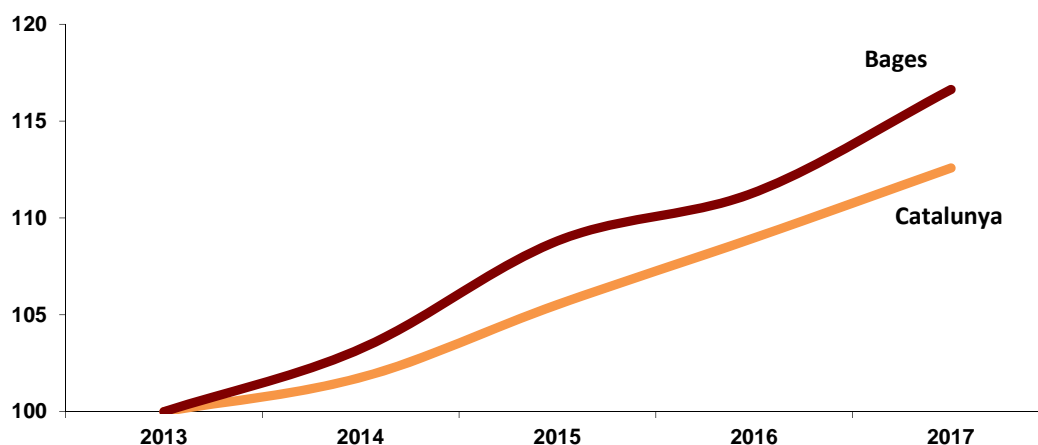
inestabilitat política, el Brèxit, la guerra comercial entre la Xina i els EUA i les tensions que es viuen al golf Pèrsic. Com element positiu destaca que el cost d'endeutament es manté baix malgrat que tècnicament només pot pujar. En relació a l'energia, tant els derivats del petroli i els de l'electricitat observen una moderació. Amb tot, la política energètica continua sense estar orientada a millorar la competitivitat de les empreses, i el preu continua sent dels més alts de la Unió Europea pels petits i mitjans consumidors. De la seva banda, la creació d'ocupació alenteix el seu creixement en un escenari en què la taxa d'atur encara registra uns nivells massa elevats. Finalment, tot i la millora de la conjuntura econòmica dels darrers exercicis, el deute públic continua molt alt, la qual cosa és una amenaça en el cas que els tipus d'interès s'encareixin.

1.2. L'Índex de Dinamisme Empresarial del Bages: evolució 2013-2017

La dinàmica del sector empresarial del Bages a partir de 2013 i fins a 2017 queda sintetitzada en l'Índex de Dinamisme Empresarial (IDE) del Bages que permet obtenir una mesura d'evolució del Valor Afegit Brut (VAB) comparable amb la mitjana catalana. Tal i com s'explica amb major detall en l'apartat de metodologia, aquest indicador s'obté a partir de l'agregació de tres tipologies fonamentals de components (empresarials, estructurals i sectorials) de tal manera que permet avançar en una doble direcció d'anàlisi. En primer lloc permet observar aquells factors que determinen la posició cíclica de l'activitat empresarial de la comarca en un període determinat. En segon terme, ajuda a identificar aquells elements que expliquen el diferencial de creixement amb la mitjana catalana i, per tant, les principals especificitats de l'economia comarcal.

El Gràfic 1, que recull l'evolució de l'IDE del Bages i de Catalunya per al període 2013-2017, evidencia una dinàmica similar en els dos àmbits geogràfics, tot i que amb un resultat final millor per al Bages que per al conjunt de Catalunya.

Gràfic 1
Índex de Dinamisme Empresarial (IDE) del Bages i de Catalunya. 2013-2017
Valor exercici 2013 = 100



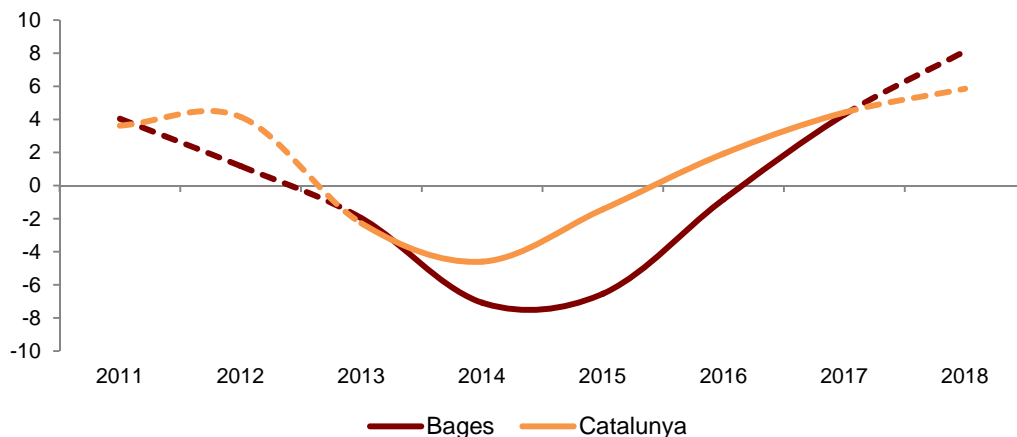
Font: Departament de polítiques sectorials de PIMEC

Aquesta evolució del dinamisme empresarial del Bages en relació amb la mitjana catalana s'ha de contextualitzar i complementar a partir d'altres indicadors. En relació a la població, el pes del Bages observa una tendència decreixent, del 2,46% del 2013 al 2,43% del 2017 i el 2,44 del 2018. Amb tot, a partir de 2017 el creixement de la població se situa en valors positius (4,29‰ el 2017 i 8,12‰ el 2018) després d'observar valors negatius entre 2013 i 2016). De la seva

banda, la dinàmica de l'atur registrat (gràfic 3) mostra que aquest assoleix el màxim el 2013 (16.512 persones desocupades). A partir de 2014, l'atur comença a reduir-se de forma moderada, més accentuada entre 2015 i 2017 i altre cop es modera a 2018 quan es registren 10.104 persones aturades. En relació al conjunt de Catalunya els aturats al Bages se situen per sobre el 2,5% del total d'aturats catalans fins a 2012, i a partir de 2013 el percentatge es va reduint i se situa en el 2,46% el març de 2018.

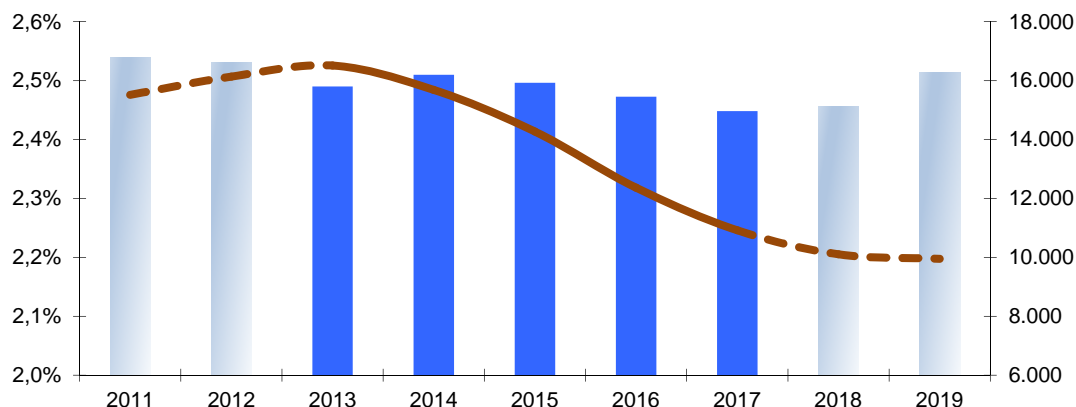
Davant l'evolució de l'activitat productiva que s'està produint, la consolidació de l'activitat econòmica, s'hauria de fonamentar a partir d'activitats de més valor afegit, de l'adaptació a l'entorn, de la millora de la competitivitat de les empreses i de la sortida a mercats exteriors. Per això, cal comptar amb recursos humans amb nivells de qualificació suficients i adequats. En aquest sentit, les dades del curs 2018-2019 (gràfic 4), que recull el pes dels alumnes de secundària no obligatòria del Bages sobre Catalunya mostra un retrocés en relació a anys anteriors pel que fa al batxillerat (els alumnes del Bages passen de representar el 2,54% del conjunt de Catalunya el curs 2014-2015 a representar-ne el 2,28% el curs 2018-2019). En el mateix sentit, evoluciona el nombre d'alumnes matriculats a cicles formatius de grau mitjà, del 3,26% del conjunt de Catalunya el curs 2014-2015 a representar-ne el 3,07% el curs 2018-2019. En canvi, en relació als cicles formatius de grau superior, la tendència és creixent doncs el curs 2014-2015 el pes dels alumnes matriculats al Bages era el 2,11 dels alumnes catalans i el curs 2018-2019 el pes era del 2,37%. El detall de tipus d'estudi de la secundària no obligatòria (gràfic 5) indica que els estudis de batxillerat se situen en el 38,9% del total d'aquests el curs 2018-2019. Al llarg de la sèrie s'observa que el pes dels estudiants de cicles formatius al Bages és més gran que el de Catalunya, però amb la diferència que al Bages els alumnes que cursen cicles formatius de grau superior se situen, en termes relatius per sota dels del conjunt de Catalunya i com a contrapartida la proporció és més elevada en els cicles de grau mitjà.

Gràfic 2
Taxa de creixement de la població al Bages i a Catalunya. 2011-2018
 Taxa de creixement en tants per mil habitants



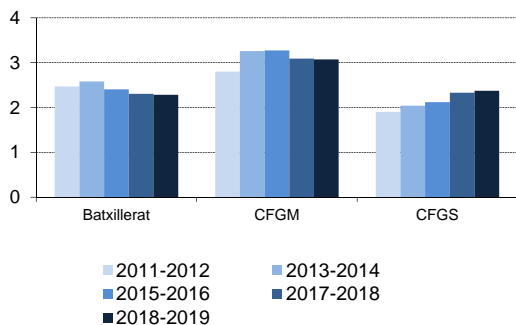
Font: Idescat. Padró municipal d'habitants. Xifres oficials d'habitants.

Gràfic 3
Atur registrat i pes de l'atur registrat del Bages sobre el total de Catalunya 2011-2019
 Escala esquerra: Percentatge aturats registrats al Bages sobre Catalunya (Barres)
 Escala dreta: persones aturades registrades al Bages (Línia)

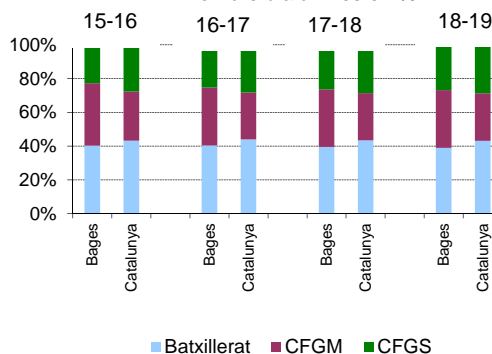


Font: Idescat

Gràfic 4
Pes dels alumnes de secundària no obligatòria del Bages sobre Catalunya
 Nombre d'alumnes en %



Gràfic 5
Pes de cada tipus d'estudi sobre el total de secundària no obligatòria
 Nombre d'alumnes en %

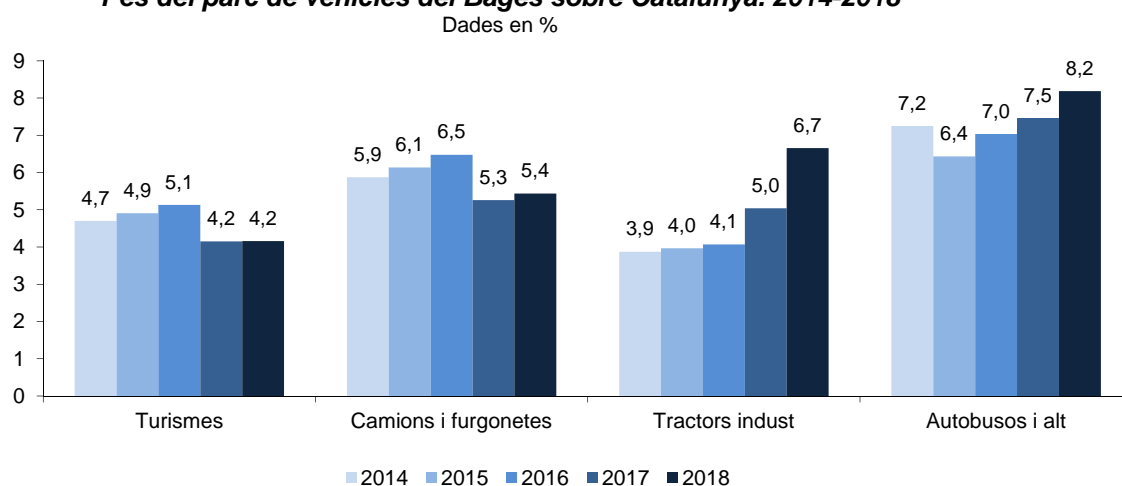


Nota: al Gràfic 4 i 5 a partir de 2016 les dades del Bages no inclouen les dades dels municipis que actualment pertanyen al Moianès

Font: elaboració pròpia a partir de dades de l'Idescat i del Departament d'Ensenyament

De la seva banda, el 2018 el pes del parc de vehicles al Bages sobre el conjunt de Catalunya continua essent elevat i registra augments. El percentatge de turismes del Bages sobre el total de Catalunya se situa en el 4,2% el 2018, el de camions i furgonetes assoleix el 5,4%, el de tractors industrials se situa en el 6,7% i el d'autobusos i altres en el 8,2%. De tota manera, com ja havíem posat de manifest en anteriors informes, tot apunta a l'efecte del gran nombre de matriculacions al municipis bagencs de Rajadell i d'Aguilar de Segarra, on l'impost de circulació és particularment baix, la qual cosa provoca un clar biaix a l'alça en aquest indicador (el 2018 el 7,9% dels 224.640 vehicles del Bages estaven matriculats a Aguilars de Segarra i el 32,5% a Rajadell, davant del 22,7% de Manresa).

Gràfic 6
Pes del parc de vehicles del Bages sobre Catalunya. 2014-2018



Nota: al Gràfic 6 a partir de 2016 les dades del Bages no inclouen les dades dels municipis que actualment pertanyen al Moianès
Font: IDESCAT.

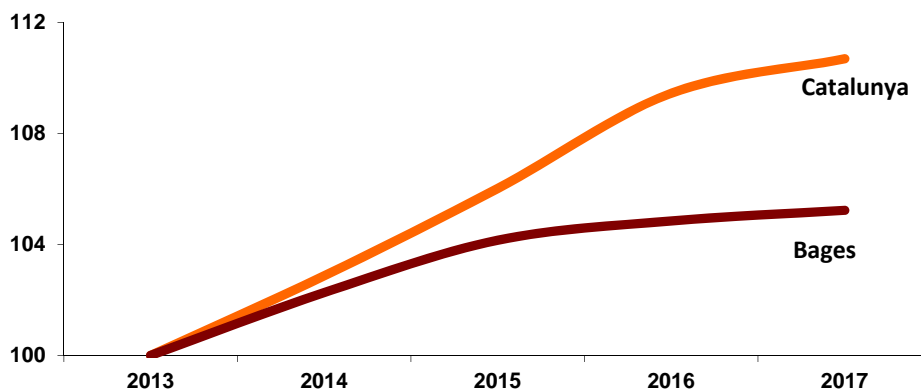
La desagregació de l'IDE del Bages en els seus tres components estructurals bàsics (nombre empreses, dimensió empresarial i productivitat) permet observar al Gràfic 7 que l'augment del VAB l'exercici 2017 en relació al 2016 (+4,78%) es produeix a partir de l'augment de la dimensió de les empreses (+4,4%) i en menor mesura de l'increment del nombre d'empreses (+0,4%), doncs la productivitat, pràcticament, es manté constant (+0,04%).

En una perspectiva a més llarg termini, des de 2013, el resultat és similar però millor al Bages que al conjunt de Catalunya (+16,6% i 12,6%, respectivament). Amb tot, la variació del nombre d'empreses, l'evolució de la seva dimensió i de la seva productivitat observen un comportament diferent. El Bages observa un dinamisme més gran, conseqüència d'un major creixement de la dimensió empresarial (+10,7% davant el +5,3%), un menor augment del nombre d'empreses (5,2% al Bages i 10,7% al conjunt de Catalunya) i un manteniment del nivell de competitivitat (+0,2%) davant la caiguda al conjunt de Catalunya (-3,4%).

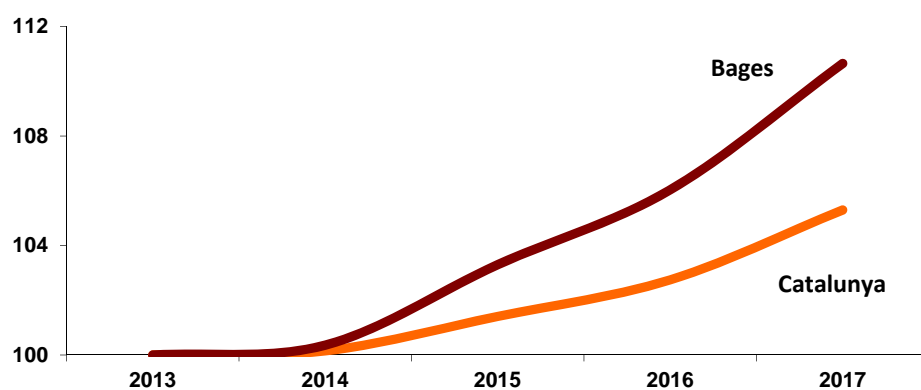
Gràfic 7
Evolució dels components estructurals de l'Ídea del Bages i de Catalunya
2013-2017

Valor exercici 2013 = 100

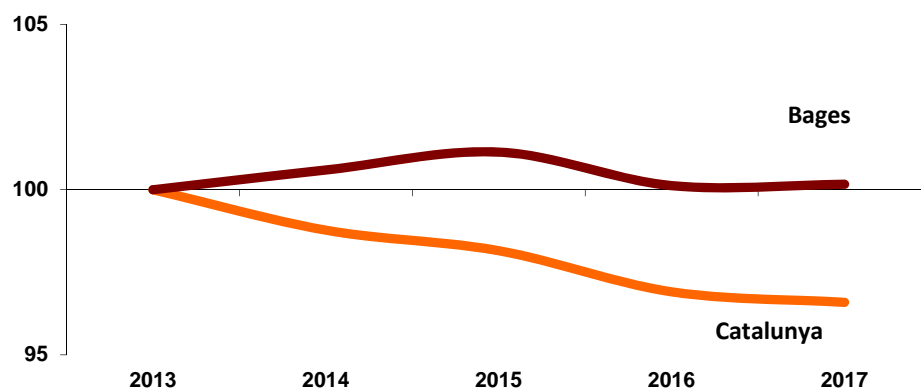
Empreses



Dimensió empresarial



Productivitat

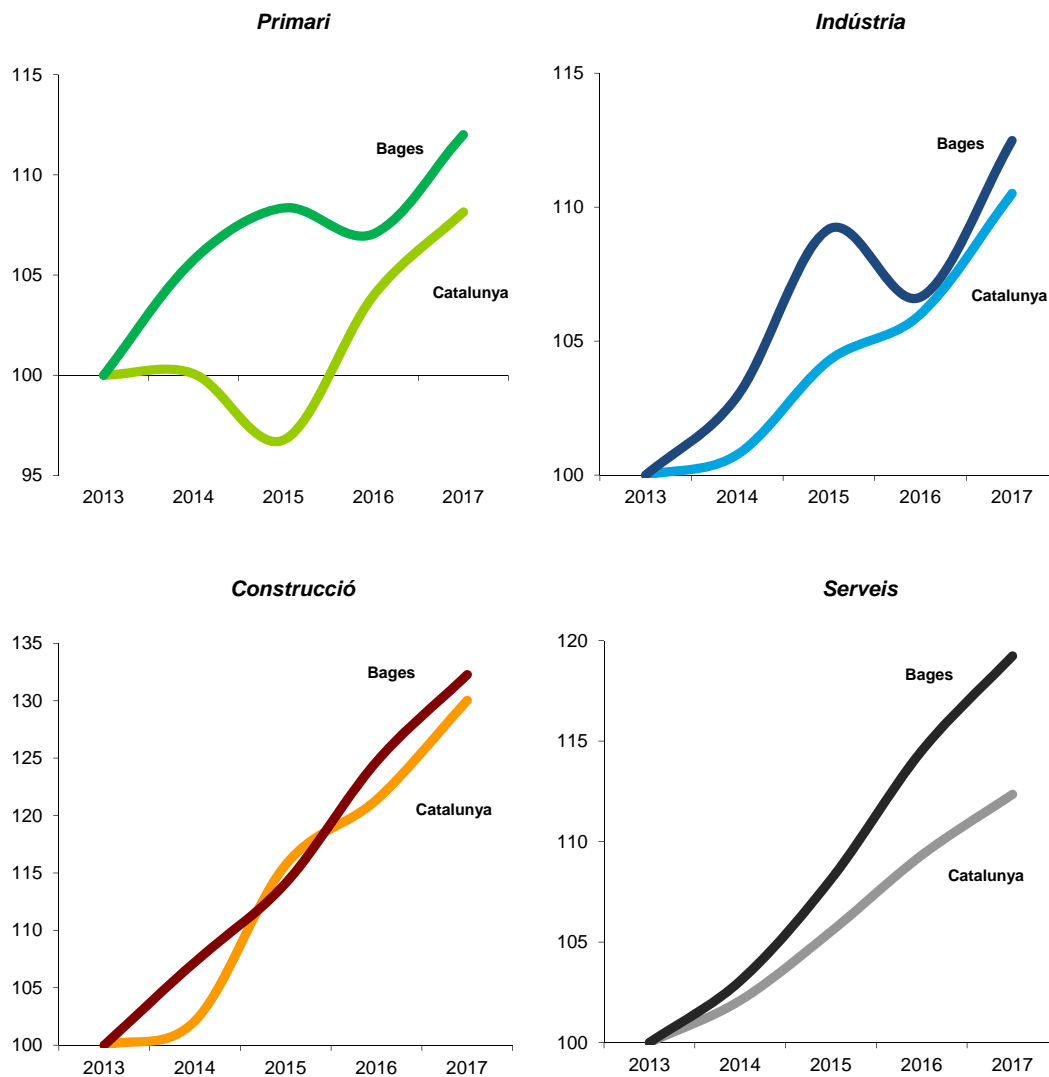


Font: Departament de polítiques sectorials de PIMEC

L'evolució dels components sectorials de l'Indicador de dinamisme empresarial permet obtenir una tercera línia d'anàlisi que explica l'evolució méspositiva del Bages en el període 2013-2017 que al conjunt de Catalunya. En aquest sentit, s'observa que l'evolució de generació de riquesa entre 2013 i 2017 té signe positiu en tots els sectors al Bages (Gràfic 8).

Gràfic 8
Evolució dels components sectorials de l'Ídea del Bages i de Catalunya
2013-2017

Valor exercici 2013 = 100

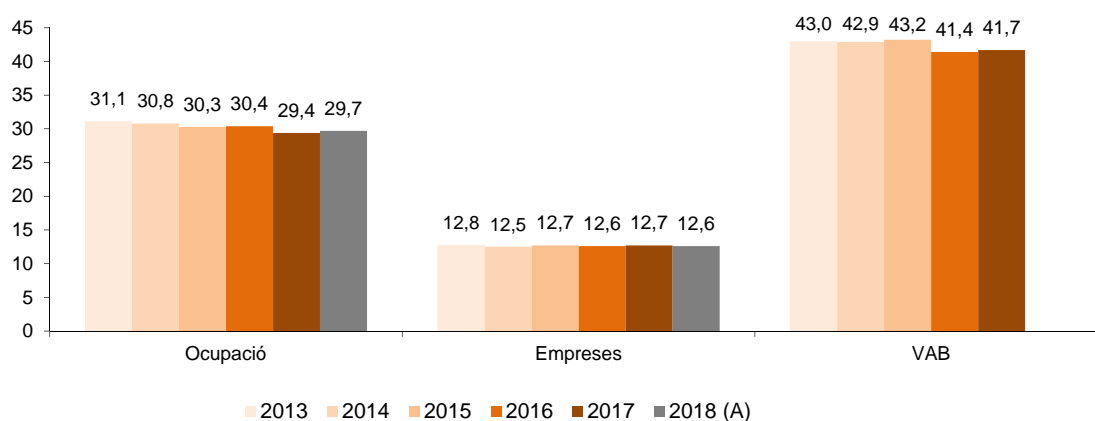


Font: Departament de polítiques sectorials de PIMEC

Indústria

Els resultats del sector industrial del Bages presenten entre 2013 i 2017 una dinàmica més positiva que la del mateix sector al conjunt de Catalunya (+12,5% i 10,5%, respectivament), a partir d'un creixement més intens al Bages any rere any.

Gràfic 9
Pes de la indústria al Bages. 2013-2018
Percentatge sobre el total del Bages



Font: Departament de polítiques sectorials de PIMEC

En relació al pes de la indústria al Bages (gràfic 9) les dades mostren una tendència decreixent en relació a l'ocupació (del 31,1% el 2013 al 29,7% el 2018) i al VAB (del 43,0% el 2013 al 41,7% el 2017) i una certa estabilitat pel que fa al nombre d'unitats empresarials (del 12,8% el 2013 al 12,6% el 2018).

Amb tot, el comportament dels diferents subsectors industrials no ha estat homogènia. Així, destaquen les empreses de les indústries químiques i les del material de transport que guanyen pes en tots els paràmetres. Les empreses de la indústria del paper i arts gràfiques guanyen pes en relació a l'ocupació, les de l'energia, gas, aigua i reciclatge i les de la indústria tèxtil, cuir i confecció en relació al nombre d'empreses i les de la metal·lúrgia, maquinària i material elèctric i les de la indústria alimentària guanyen pes en termes de VAB. Finalment, les empreses de les indústries extractives no energètiques perden pes en tots els paràmetres mesurats.

Guany i pèrdues de pes dels sectors industrials al Bages en termes d'ocupació, d'empreses i de Valor Afegit Brut. 2013-2017

Nombre d'ocupats, nombre d'empreses i euros constants

	Ocupació	Empreses	VAB
Energia, gas, aigua i reciclatge	perd pes	guanya pes	perd pes
Indústries extractives no energètiques	perd pes	perd pes	perd pes
Indústries químiques	guanya pes	guanya pes	guanya pes
Metal·lúrgia, maquinària i material elèctric	perd pes	perd pes	guanya pes
Material de transport	guanya pes	guanya pes	guanya pes
Indústria alimentària	perd pes	perd pes	guanya pes
Indústria tèxtil, cuir i confecció	perd pes	guanya pes	perd pes
Indústria del paper i arts gràfiques	guanya pes	perd pes	perd pes
Cautxú, fusta i altres indústries	guanya pes	guanya pes	guanya pes

Font: Departament de polítiques sectorials de PIMEC

Tenint en compte la dinàmica més recent, de 2016 a 2017, l'evolució dels diferents subsectors industrials al Bages aporta una perspectiva de com s'està reconfigurant el teixit empresarial. Així, les empreses de l'energia, gas, aigua i reciclatge i les de la indústria alimentària guanyen pes en tots els paràmetres, les de la indústria del paper i arts gràfiques guanyen pes en relació a l'ocupació, les de les indústries extractives no energètiques i de la indústria tèxtil, cuir i confecció guanyen pes en termes de nombre d'empreses i les de les indústries químiques, les de la metal·lúrgia, maquinària i material elèctric, les de material de transport i les del cautxú, fusta i altres indústries guanyen pes en termes de VAB.

Guany i pèrdues de pes dels sectors industrials al Bages en termes d'ocupació, d'empreses i de Valor Afegit Brut. 2016-2017

Nombre d'ocupats, nombre d'empreses i euros constants

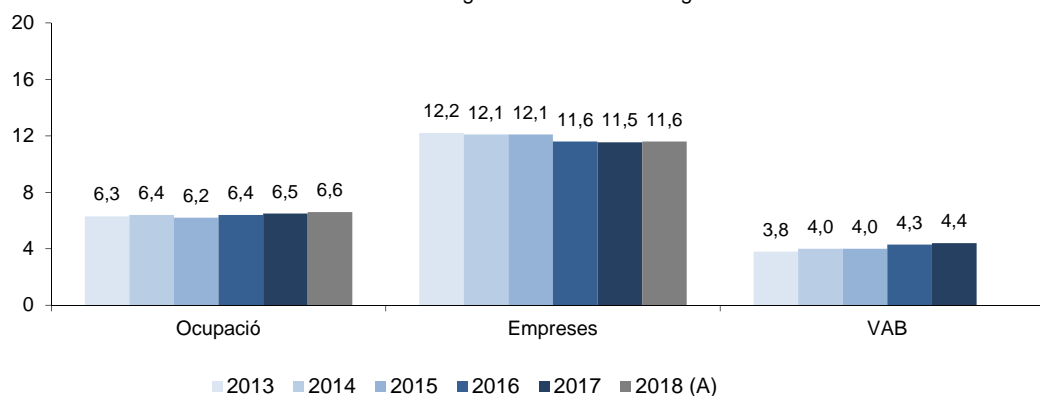
	Ocupació	Empreses	VAB
Energia, gas, aigua i reciclatge	guanya pes	guanya pes	guanya pes
Indústries extractives no energètiques	perd pes	guanya pes	perd pes
Indústries químiques	perd pes	perd pes	guanya pes
Metal·lúrgia, maquinària i material elèctric	perd pes	perd pes	guanya pes
Material de transport	perd pes	perd pes	guanya pes
Indústria alimentària	guanya pes	guanya pes	guanya pes
Indústria tèxtil, cuir i confecció	perd pes	guanya pes	perd pes
Indústria del paper i arts gràfiques	guanya pes	perd pes	perd pes
Cautxú, fusta i altres indústries	perd pes	perd pes	guanya pes

Font: Departament de polítiques sectorials de PIMEC

Construcció

Després de la caiguda de l'activitat productiva en la construcció fins 2013, a partir de 2014 s'entra en una fase de recuperació que permet establir el seu pes en l'economia de la comarca. Així, el pes de la construcció en el VAB comarcal es recupera poc a poc fins situar-se a 2017 en el 4,4%. En relació a l'ocupació, el seu pes se situa a l'avanç del 2018 en el 6,6%. Finalment, en relació al nombre d'empreses, aquest observa s'estabilitza els darrers anys i se situa en l'11,6%.

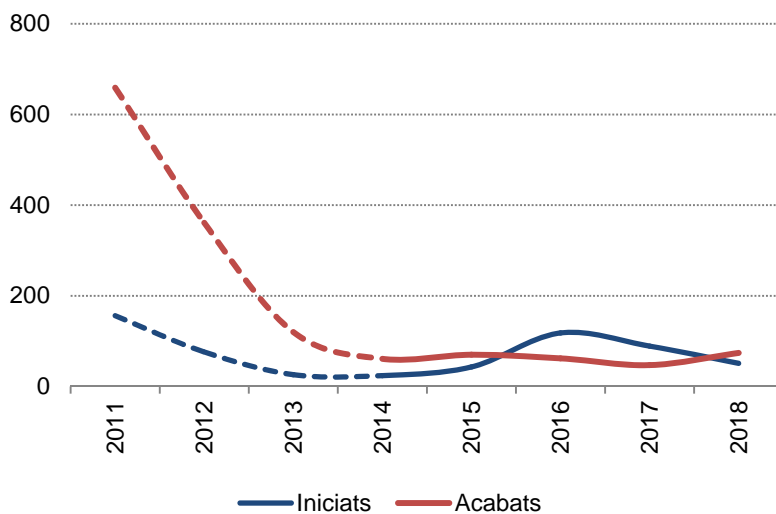
Gràfic 10
Pes de la construcció al Bages. 2013-2018
Percentatge sobre el total del Bages



Font: Departament de polítiques sectorials de PIMEC

Part de l'activitat del sector de la construcció queda reflectida en l'evolució dels habitatges iniciats i acabats (Gràfics 11 i 12). En els mateixos es pot observar que el 2011 s'iniciaven 156 habitatges. A partir d'aquell any els habitatges iniciats es redueixen fins als 24 de 2014 per repuntar el 2016 fins a 118 i de forma més moderada el 2018 en 51. En relació als habitatges acabats, la tendència és clarament decreixent, passen de 659 el 2011 fins a 74 el 2018. D'altra banda, si ens fixem en el pes que representen els habitatges iniciats i acabats al Bages sobre el total dels iniciats i acabats a Catalunya observem els acabats passen de representar l'1,98% el 2011 a representar el 0,35 el 2018 i els iniciats del 3,52% el 2011 al 0,99 el 2018. Finalment, per a tal de poder contrastar aquestes dades, recordar que el 2006 es van iniciar 6.370 habitatges i que el 2007 se n'havien acabat 2.958 al Bages.

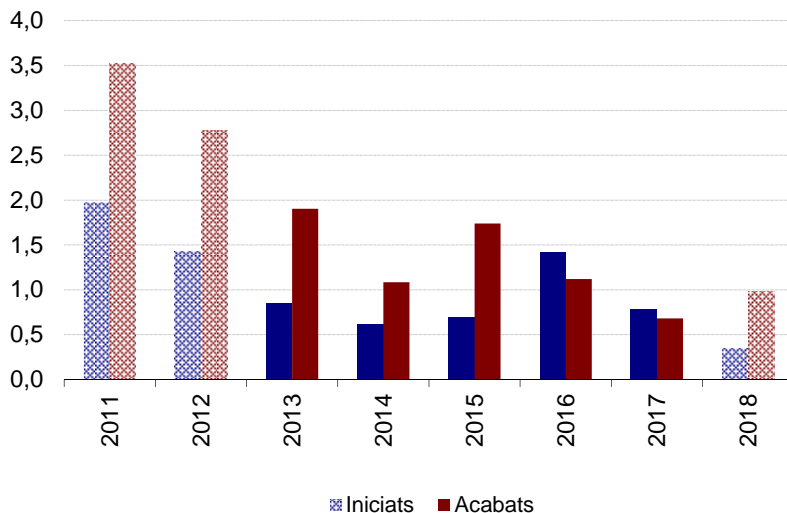
Gràfic 11
Habitatges iniciats i acabats al Bages.2011-2018
 Nombre d'habitatges



Nota: al Gràfic 11, a partir de 2016 les dades del Bages no inclouen les dades dels municipis que actualment pertanyen al Moianès

Font: Departament de Territori i Sostenibilitat. Secretaria d'Habitatge i Millora Urbana.

Gràfic 12
Pes dels habitatges iniciats i acabats al Bages sobre el total de Catalunya. 2011-2018
 Percentatge



Nota: al Gràfic 12, a partir de 2016 les dades del Bages no inclouen les dades dels municipis que actualment pertanyen al Moianès

Font: Departament de Territori i Sostenibilitat. Secretaria d'Habitatge i Millora Urbana.

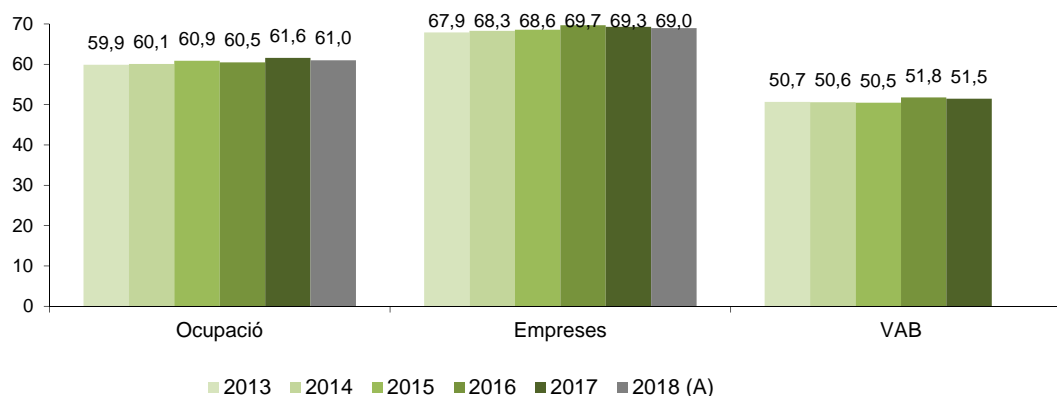
Serveis

Després de l'evolució negativa dels anys anteriors, el component de serveis de l'IDE del Bages es recupera de forma intensa entre el 2014 i 2017, un dibuix similar al dels serveis del conjunt de Catalunya, però de forma més accentuada en aquesta fase de creixement. L'evolució del sector entre 2016 i 2017 es caracteritza per una repuntada en la dimensió empresarial (4,14 i 4,38 ocupats per empresa, respectivament), una lleugera caiguda de la productivitat i un manteniment del nombre d'empreses.

Des de 2013, en relació al conjunt de l'economia comarcal, les empreses del terciari han guanyat pes en termes d'ocupació (59,9% el 2013 al 61,0% el 2018), en termes de nombre d'empreses (67,9% el 2013 i 69,0% el 2018) i, també, pel que fa al valor afegit (del 50,7% el 2013 al 51,5% el 2017).

Pel que fa a l'evolució més recent, entre 2016 i 2017, es caracteritza per una lleugera pèrdua de pes dels serveis. Lleu disminució del pes VAB sectorial, del 51,8% al 51,5%, del pes del nombre d'empreses (69,3% el 2017 i 69,0% el 2018) i del pes dels ocupats (del 61,6% el 2017 al 61,0% el 2018).

Gràfic 13
Pes dels serveis al Bages. 2013-2018
Percentatge sobre el total del Bages



Font: Departament de polítiques sectorials de PIMEC

Amb tot, el terciari engloba sectors tant dispars com el comerç, la logística i el transport, els serveis personals, l'hoteleria, serveis financers i d'assegurances i serveis a les empreses. Això fa que l'evolució del conjunt del sector no hagi estat homogeni. En aquest sentit, entre 2013 i 2017, les empreses dels serveis financers, asseguradores i lloguers, dels altres serveis a les empreses i dels altres serveis a les persones guanyen pes en tots els paràmetres mesurats, i les empreses del transport i comunicacions en termes d'ocupació. Les empreses del comerç i reparacions i les de l'hoteleria i restauració perden pes en els paràmetres mesurats.

Guany i pèrdues de pes dels sectors de serveis al Bages en termes d'ocupació, d'empreses i de Valor Afegit Brut. 2013-2017

Nombre d'ocupats, nombre d'empreses i euros constants

	Ocupació	Empreses	VAB
Comerç i reparacions	perd pes	perd pes	perd pes
Hoteleria i restauració	perd pes	perd pes	perd pes
Transport i comunicacions	guanya pes	perd pes	perd pes
Serveis financers, asseguradores i lloguers	guanya pes	guanya pes	guanya pes
Altres serveis a les empreses	guanya pes	guanya pes	guanya pes
Altres serveis a les persones	guanya pes	guanya pes	guanya pes

Font: Departament de polítiques sectorials de PIMEC

En relació a l'evolució més recent, de 2016 a 2017, les empreses del transport i comunicacions, les dels serveis financers, asseguradores i lloguers i les dels altres serveis a les empreses guanyen pes en termes d'ocupació, de nombre d'unitats empresarials i de generació de VAB. Les dels altres serveis a les persones guanyen pes en termes d'ocupats i unitats empresarial i les del comerç i reparacions i les de l'hoteleria i restauració perden pes en els paràmetres mesurats.

Guany i pèrdues de pes dels sectors de serveis al Bages en termes d'ocupació, d'empreses i de Valor Afegit Brut. 2016-2017

Nombre d'ocupats, nombre d'empreses i euros constants

	Ocupació	Empreses	VAB
Comerç i reparacions	perd pes	perd pes	perd pes
Hoteleria i restauració	perd pes	perd pes	perd pes
Transport i comunicacions	guanya pes	guanya pes	guanya pes
Serveis financers, asseguradores i lloguers	guanya pes	guanya pes	guanya pes
Altres serveis a les empreses	guanya pes	guanya pes	guanya pes
Altres serveis a les persones	guanya pes	guanya pes	perd pes

Font: Departament de polítiques sectorials de PIMEC

2. Especialització productiva i competitivitat del teixit empresarial del Bages

2.1. Visió general

Aquest segon capítol tracta d'aprofundir en aquells elements d'estructura empresarial i de competitivitat del teixit productiu que poden determinar la capacitat del sector empresarial de lacomarca per afrontar i superar amb èxit els reptes que suposa la situació econòmica actual, una situació en quèsembla que el sector de la construcció després de tocar fons repunta molt lleument i s'estabilitza, tot i que encara es manté en nivells molt baixos. Alhora cal veure quin recorregut queda per a l'augment de les exportacions de béns, que de moment no afluixa, o bé, si es mantindrà la tònica dels últims anys en relació als baixos tipus d'interès. Aquestes incerteses es combinen amb altres elements, com un alentiment del creixement del consum privat, de la inversió i la creació d'ocupació. D'altra banda, el dèficit públic no acaba d'encarrilar-se satisfactòriament, fet que comporta que el deute públic no es redueixi. Els preus dels productes energètics observen comportaments diferenciats. D'una banda, sembla que els preus dels productes petrolífers s'estabilitzen i d'altra banda, els preus de l'electricitat es mantenen com els més elevats d'Europa per a les empreses que no són electrointensives. En aquest context, destaca la necessitat de configurar un creixement sostingut i sostenible de la capacitat productiva de les plantes industrials, tenint en compte sempre aspectes com la descarbonització, l'estalvi i l'eficiència energètica i no perdre de vista l'evolució de la situació financera de les empreses.

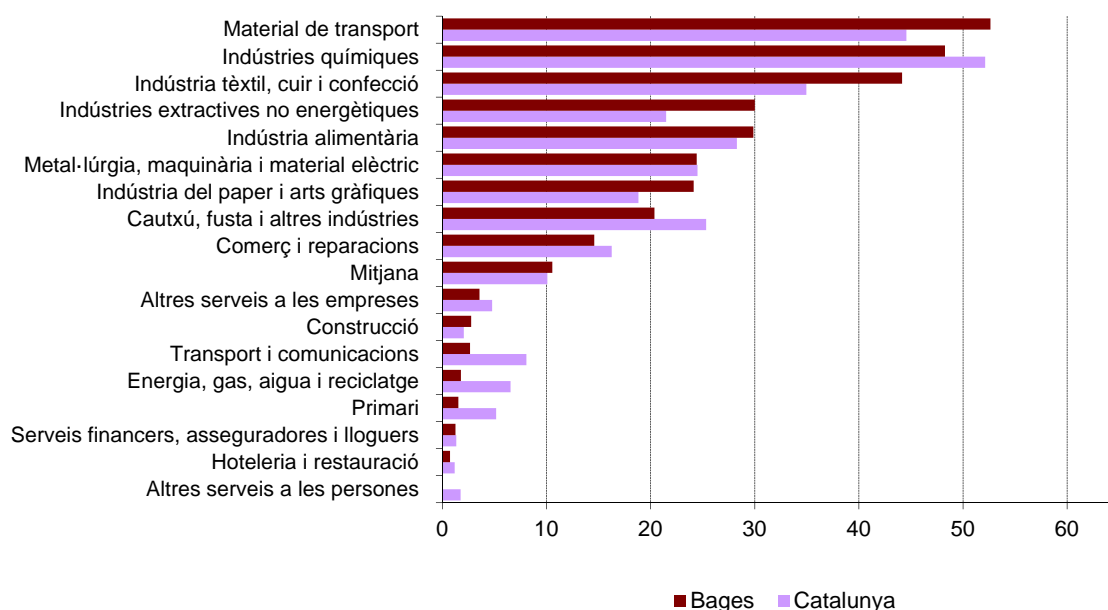
Al mateix temps cal fer un seguiment del ritme amb el que les empreses incorporen noves tecnologies i innoven, i s'adapten al nou entorn de la indústria 4.0, la nova onada de robotització que s'entreu, sense oblidar que la formació professional ha de seguir un procés continuat d'adaptació a aquestes noves competències necessàries per desenvolupar aquests llocs de treball. Ara bé, el que tampoc cal oblidar és el punt de partida en el qual es troba el teixit empresarial de la comarca en relació amb principal territori de referència (Catalunya) per determinar, d'una banda aquells sectors o activitats amb un major potencial de creixement, tant en el mercat interior, com exterior, i d'una altra aquelles branques més exposades a la competència i, per tant, amb major risc de cara al futur. També es tracta de detectar, des d'una perspectiva agregada de sector, els principals punts forts i les debilitats estructurals de les empreses del Bages.

Un primer element a tenir en compte és la base exportadora del teixit empresarial del Bages. El gràfic 14, en base a la declaració que fan les empreses sobre si realitzen activitat exterior, mostra que el 10,6% de les empreses bagenques exporten (davant el 9,9% registrat el 2016). Aquest registre és el més elevat al Bages des de 2013 i se situa per sobre de l'obtingut al conjunt de Catalunya (10,1%). Si fem esment només al sector industrial, el percentatge se situa en el 26,86%, una mica per sobre, també, al del conjunt del sector industrial de Catalunya

(26,5%). Per sectors, destaquen el material de transport, la indústria química, el tèxtil, cuir i confecció, les indústries extractives no energètiques, la indústria alimentària, la metal·lúrgia, maquinària i material elèctric, el paper i arts gràfiques, i, finalment, el cautxú, fusta i altres indústries (52,6%, 48,3%, 44,2%, 30,0%, 29,9%, 24,4%, 24,1% i 20,4% d'empreses exportadores, respectivament). Aquestes dades, mostren que el Bages disposa d'una base industrial exportadora sòlida, que se situa any rere any proper al 10% d'empreses i per sobre del 25% si considerem només les industrials.

Gràfic 14
Base exportadora del teixit empresarial del Bages i Catalunya per sectors d'activitat 2017

Percentatge d'empreses que exporten sobre el total d'empreses del seu sector



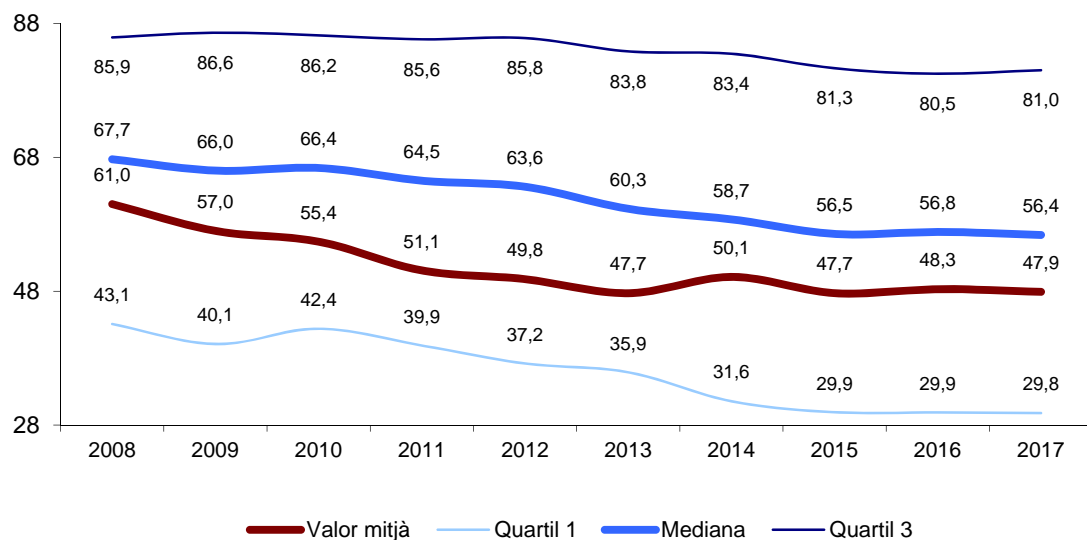
Font: Departament de polítiques sectorials de PIMEC

Un segon element que tenim en compte és la situació financera de les empreses del Bages. Al gràfic 15 i a la taula següent es detallen els valors de dispersió de les empreses del Bages pel que fa a la seva taxa d'endeutament, a la liquiditat i al fons de maniobra. En relació a la taxa d'endeutament, el valor mitjà passa del 61,0% el 2008 al 47,9% el 2017 i la mediana, valor que situa la meitat de les empreses amb una taxa superior d'endeutament i l'altra meitat amb una taxa inferior, passa del 67,7% al 56,4% entre 2008 i 2017, el que indica que des de 2008 hi ha hagut importants correccions en aquest aspecte. No obstant, els resultats mostren que un 25% d'empreses encara situaven amb un endeutament per sobre el 80% i aquest paràmetre s'ha reduït poc els darrers anys. Així, tot i la reducció global de l'endeutament en relació a l'inici del període estudiat, es continua apreciament un comportament dual de les empreses en funció del seu nivell d'endeutament. Així, mentre el 25% d'empreses menys endeutades redueixen el seu endeutament relatiu, el 25% d'empreses més endeutades continua amb taxes d'endeutament elevades, per sobre el 80%. En relació a 2016, els valors de 2017 són molt similars i sembla que s'estabilitzen. Pel que fa a liquiditat, un 25% d'empreses se situaven amb un valor proper a 1,01 la qual cosa ens indica que aquest grup d'empreses se situa amb una situació financera

compromesa a curt termini. En relació al fons de maniobra, també ens trobem que prop d' un 25% d'empreses tenen una situació compromesa en relació al la seva estructura financera (les que se situen per sota d'1,00).

Gràfic 15
Evolució de l'endeutament del teixit empresarial del Bages. 2008-2017

Pes de l'endeutament sobre el passiu



Font: Departament de polítiques sectorials de PIMEC

Situació financera de les empreses del Bages (1/2)

Endeutament

(Pes de l'endeutament sobre el passiu)

	Valor mitjà	Quartil 1	Mediana	Quartil 3
2017	47,9	29,8	56,4	81,0
2016	48,3	29,9	56,8	80,5
2015	47,7	29,9	56,5	81,3
2014	50,1	31,6	58,7	83,4
2013	47,7	35,9	60,3	83,8
2012	49,8	37,2	63,6	85,8
2011	51,1	39,9	64,5	85,6
2010	55,4	42,4	66,4	86,2
2009	57,0	40,1	66,0	86,6
2008	61,0	43,1	67,7	85,9

Font: Departament de polítiques sectorials de PIMEC

Situació financera de les empreses del Bages (2/2)**Liquiditat**

(Actiu corrent sobre passiu corrent)	Valor mitjà	Quartil 1	Mediana	Quartil 3
2017	1,40	1,01	1,64	3,34
2016	1,39	1,02	1,70	3,49
2015	1,41	1,01	1,71	3,59
2014	1,49	0,98	1,65	3,55
2013	1,67	0,99	1,59	2,89
2012	1,48	0,98	1,52	2,83
2011	1,76	0,97	1,51	2,73
2010	1,75	1,01	1,50	2,59
2009	1,50	1,00	1,49	2,53
2008	1,44	1,01	1,41	2,31

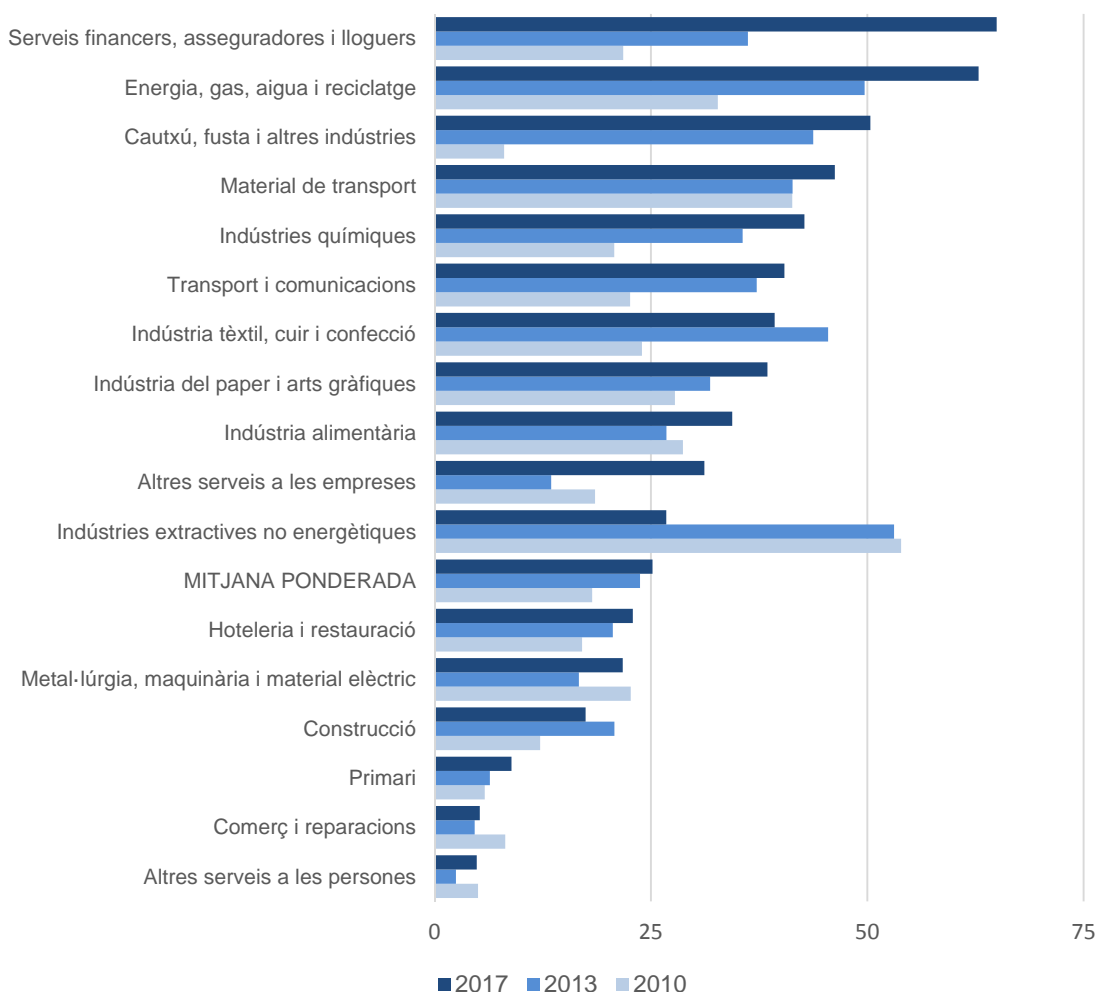
Fons de maniobra

(Patrimoni net i passiu no corrent sobre actiu no corrent)	Valor mitjà	Quartil 1	Mediana	Quartil 3
2017	1,20	1,01	1,53	3,83
2016	1,17	1,01	1,55	3,83
2015	1,19	1,00	1,56	3,91
2014	1,24	1,00	1,50	3,85
2013	1,30	1,00	1,57	3,76
2012	1,23	0,99	1,50	3,64
2011	1,43	0,98	1,51	3,54
2010	1,43	1,01	1,56	3,75
2009	1,37	1,00	1,53	3,45
2008	1,38	1,01	1,50	3,30

Font: Departament de polítiques sectorials de PIMEC

Com en les altres edicions de l'informe ja s'ha posat de manifest, una de les característiques del teixit empresarial de la comarca és la forta concentració de l'activitat productiva que presenten els sectors d'activitat industrial i algun dels de l'activitat de serveis (Gràfic 16). Així, el pes de les cinc primeres empreses amb més VAB sectorial arriba a assolir el 64,9% del total en el cas dels serveis financers, asseguradores i lloguers, el 62,9% en el cas de l'energia, gas, aigua i reciclatge i el 50,3% en el cas del cautxú, fusta i altres indústries. Menor concentració, encara que per sobre del 40% s'observa en el material de transport (46,2%), en les indústries químiques (42,7%) i en el transport i comunicacions (41,8%). De la seva banda, en la indústria tèxtil, cuir i confecció la concentració se situa en el 39,3%, en la indústria del paper i arts gràfiques en el 38,4%. Com s'ha observat els darrers anys, la mostra d'aquesta elevada concentració en les activitats industrials és que en tots els subsectors llevat de la metal·lúrgia, maquinària i material elèctric la concentració se situa per sobre del 30%.

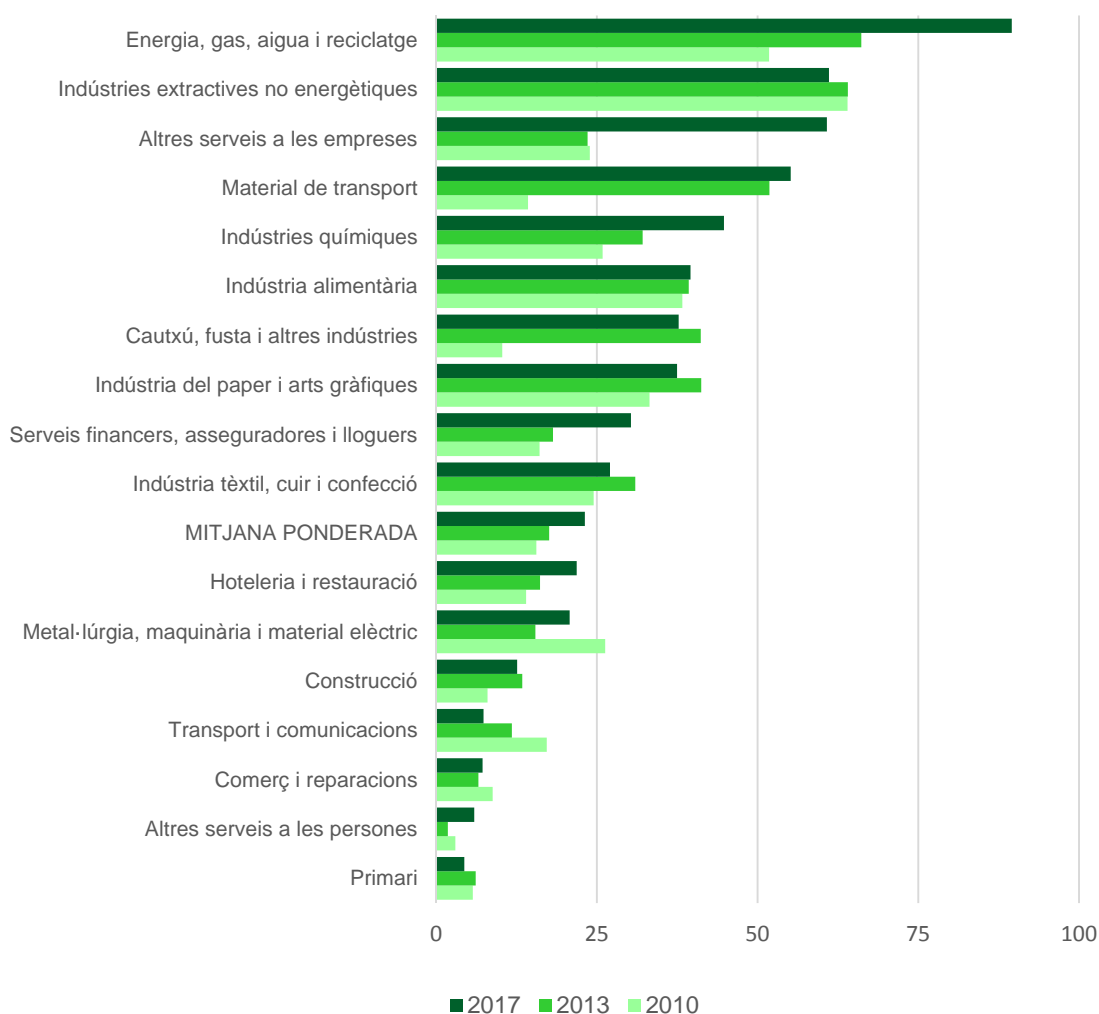
Gràfic 16
Concentració de l'activitat productiva al Bages per sectors d'activitat. 2010, 2013 i 2017
 Pes de les 5 primeres empreses en termes de valor afegit brut sobre el total del VAB del sector



Font: Departament de polítiques sectorials de PIMEC.

Al mesurar la concentració en termes de persones ocupades (gràfic 17), els resultats que obtenim són similars als observats en base al Valor Afegit Brut i el pes de les cinc primeres empreses sobre el total d'ocupats a la mateixa branca d'activitat registra valors molt elevats en els sectors industrials. Així, tots els sectors industrials se situen amb una concentració per sobre la mitjana del Bages (23,1%). Les cinc primeres empreses de l'energia, gas, aigua i reciclatge representen un pes del 89,5%, les de les indústries extractives no energètiques un pes del 61,1% de l'ocupació sectorial, les dels altres serveis a les empreses se situen en el 60,8%, les del material de transporten el 55,1%, les de les indústries químiques en el 44,8% i les de la indústria alimentària en el 39,6%.

Gràfic 17
Concentració de l'ocupació al Bages per sectors d'activitat. 2010, 2013 i 2017
Pes de les 5 primeres empreses en termes d'ocupats sobre l'ocupació del sector



Font: Departament de polítiques sectorials de PIMEC.

Complementant les dades de la base exportadors, de la situació financera i de la concentració en cadascun dels sectors, la taula 1 de l'annex estadístic recull la situació per al 2017 de les empreses dels diferents sectors d'activitat del Bages en el context territorial de Catalunya a partir de tres grups d'indicadors. L'agrupació dels tres conjunts d'indicadors ofereix una síntesi de la posició competitiva del teixit productiu del Bages en el context de Catalunya tenint en compte la importància dels diferents sectors d'activitat en l'economia comarcal. L'anàlisi es desenvolupa a partir del nivell de concentració dels diferents sectors fixant cinc nivells de concentració: Extrema (les 5 primeres empreses representen més del 50% del VAB), molt elevada (entre el 40% i el 50%), elevada (entre el 25% i el 40%), mitjana (entre el 10% i el 25%) i baixa (per sota el 10%).

El conjunt d'indicadors d'estructura (vegeu els valors absoluts a les Taules 2, 3 i 4 a l'annex estadístic) ordena les 17 branques productives en les que s'ha desagregat el teixit empresarial del Bages en funció del seu pes en el total d'empreses (Emp.), d'ocupació (Ocu.) o de Valor Afegit Brut (VAB) de la comarca per al 2017. Així el sector amb la posició relativa "1" és aquell que efectua una major contribució a la comarca en qualsevol dels tres indicadors mentre que el sector en la dissetena posició és aquell que aporta menys empreses, ocupats o VAB. D'aquesta manera la novena posició determina la frontera entre aquells sectors amb un major pes i aquells amb una menor aportació a l'economia comarcal.

El segon grup d'indicadors està format pels referents a la dimensió (Taules 5 i 6 a l'annex estadístic) tant en termes d'ocupats per empresa (Gra I) com de VAB per empresa (Gra II) i, a diferència dels anteriors estan relacionats amb el mateix sector del conjunt de Catalunya. D'aquesta manera la branca situada en primera posició és aquella que, en relació amb la resta de branques productives de la comarca, presenta una dimensió més gran en el context de Catalunya. En canvi la branca situada en dissetena posició és aquella que, al Bages, té dimensió més reduïda en relació amb les empreses del mateix sector que operen a Catalunya. Aquesta comparació és rellevant en la mesura que la dimensió mitjana de les empreses varia entre sectors i, per tant, el que pretén aquest anàlisi és identificar aquelles branques que al Bages tenen empreses amb una dimensió relativament més gran i, per tant, disposen d'un major potencial per beneficiar-se de tots aquells aspectes vinculats a la grandària com les economies d'escala, poder de negociació, capacitat d'atracció de recursos financers, humans i tecnològics o afrontar amb èxit processos d'internacionalització.

El tercer grup d'indicadors són els referents a la competitivitat (Taules 7 i 8 a l'annex estadístic) i està format per la posició del sector en termes de productivitat (Prod.) i de Costos Laborals Unitaris (CLU) i l'ordenació es determina de la mateixa manera que els indicadors de grandària. La productivitat mesura el Valor Afegit Brut generat per persona ocupada (assalariada i no assalariada) i, en l'actual entorn, es revela com un dels condicionants fonamentals de la fortalesa d'una economia, tant des del punt de vista de l'oferta (mercats de béns i serveis i mercat de treball) com en l'àmbit del benestar de la població (renda per habitant). Així, la productivitat esdevé una mesura de l'eficiència del teixit empresarial i, per tant, un factor determinant de la seva competitivitat i, en definitiva, de la seva capacitat de mantenir el nivell d'activitat en mercats creixentment globalitzats. Tot i que la productivitat permet una comparació en termes de competitivitat de les estructures econòmiques de diferents territoris, aquesta variable també està molt vinculada a la tipologia de bé o servei que l'empresa comercialitza i a la seva posició en el mercat i juga un paper fonamental en la fixació dels salaris i, per tant, en els costos laborals. Per això, una forma d'establir una millor comparació entre eficiència productiva i competitivitat és mitjançant els Costos Laborals Unitaris (CLU) que posen en comparació directa la remuneració mitjana del factor treball assalariat amb la productivitat per ocupat del conjunt de l'economia. D'aquesta manera un diferencial positiu en els CLU entre dos àmbits territorials, sectors o empreses es pot produir per un diferencial

positiu de la remuneració mitjana per assalariat a igualtat de productivitat, per un diferencial negatiu de productivitat a igualtat de cost salarial o per una combinació d'ambdós factors. Per tant, es pot pensar que un territori amb CLU baixos és més competitiu que un altre en un entorn de mercat únic sempre i quant es tracti d'estructures empresarials i productes o serveis homogenis i comparables. Així el sector que apareix amb la posició primera és el que registra un menor pes de les despeses sobre el valor afegit generat i el que apareix en la posició 17, és el sector en què, conjuntament de mitjana, les despeses de personal representen una part més elevada del valor afegit i per tant representa que té una competitivitat del factor treball més baixa.

2.2. Anàlisi sectorial del teixit empresarial

2.2.1. Sectors de concentració extrema

2.2.1.1. Serveis financers, asseguradores i lloguers

Aquesta branca està integrada per un total de 743 empreses que el 2017 ocupen 845 persones (l'1,5% del Bages) i generen 68 milions d'euros de VAB (el 2,3% de tota la comarca). En funció d'aquestes variables, aquestes empreses tenen una dimensió mitjana d'1,1 ocupats i generen, de mitjana, 92.000 euros, el que implica una productivitat per ocupat de 80.931 euros. En relació al conjunt de Catalunya, el pes de les empreses del Bages que desenvolupen aquesta activitat se situa en l'1,6% pel que fa al nombre d'empreses, el 0,7% de l'ocupació i el 0,5% del VAB. Aquestes dades indiquen que són empreses relativament petites en relació al conjunt comarcal (23%), també, més petites si les comparem amb les del mateix sector pel conjunt de Catalunya (43%) i amb una productivitat més baixa (78,6%).

En relació a l'estructura productiva de les empreses del Bages d'aquest sector, els consums d'explotació representen l'11,0% dels ingressos, les altres despeses d'explotació el 22,7% i el 66,3% restant, el VAB generat. Aquestes dades difereixen a les del conjunt d'empreses catalanes d'aquesta activitat en el sentit que se situen 8,7 punts percentuals per sobre pel que fa a la generació de VAB, conseqüència de la combinació d'un menor pes dels consums d'explotació (-4,2 punts percentuals) i, sobretot, un menor pes de les altres despeses d'explotació (-4,5 punts percentuals).

Pel que fa als resultats empresarials, les empreses del Bages d'aquest sector obtenen una rendibilitat financera del 16,3% a partir d'una rendibilitat econòmica del 12,4% i un aportació positiva del palanquejament (3,9%). Aquests resultats se sustenten a partir d'un marge del 110,8% i una rotació situada en 0,11. En relació al conjunt d'empreses catalanes del mateix sector els resultats són millors conseqüència d'operar amb un marge més gran.

Finalment, en relació l'estructura de finançament de les empreses d'aquest sector, el 73,9% s'obté a partir de fons propis i el 26,1% a partir d'endeutament, del qual el 15,7% és a llarg termini i el 10,4% a curt termini. En relació les empreses catalanes del mateix sector, les empreses del Bages de serveis financers, asseguradores i lloguers es financen amb una proporció més gran de recursos propis.

2.2.1.2. Energia, gas, aigua i reciclatge

Aquesta branca està integrada per un total de 78 empreses que el 2017 ocupen 350 persones (el 0,6% del Bages) i generen 26 milions d'euros de VAB (el 0,9% de tota la comarca). En funció d'aquestes variables, aquestes empreses tenen una dimensió mitjana de 4,5 ocupats i generen, de mitjana, 332.000 euros, el que implica una productivitat per ocupat de 74.547 euros. En relació al conjunt de Catalunya, el pes de les empreses del Bages que desenvolupen aquesta activitat se situa en el 3,1% pel que fa al nombre d'empreses, l'1,0% de l'ocupació i el 0,6% del VAB. Aquestes dades indiquen que són empreses relativament grans en relació al conjunt comarcal, tot i que petites si les comparem amb les del mateix sector pel conjunt de Catalunya. Tenen una productivitat, mesurada en termes de VAB per ocupat, molt inferior a les del conjunt de Catalunya del mateix sector (54,4%).

En relació a l'estructura productiva de les empreses del Bages d'aquest sector, els consums d'explotació representen el 41,1% dels ingressos, les altres despeses d'explotació el 19,3% i el 37,7% restant, el VAB generat. Aquestes dades difereixen sensiblement de les del conjunt d'empreses catalanes d'aquesta activitat en el sentit que se situen en -11,62 punts percentuals per sota pel que fa a la generació de VAB, conseqüència de la combinació d'un major pes dels consums d'explotació (+12,1 punts percentuals), i d'un pes pràcticament igual de les altres despeses d'explotació.

Pel que fa als resultats empresarials, les empreses del Bages d'aquest sector obtenen una rendibilitat financera del 7,0% a partir d'una rendibilitat econòmica del 4,6% i un palanquejament del 2,4%. Aquests resultats se sustenten a partir d'un marge del 10,0% i una rotació molt baixa, situada en 0,46. En relació al conjunt d'empreses catalanes del mateix sector els resultats són menys positius com a conseqüència d'operar amb un marge més petit (-4,3 punts percentuals), una rotació igual i una aportació més petita del palanquejament.

Finalment, en relació a l'estructura de finançament de les empreses d'aquest sector, el 59,4% s'obté del patrimoni net i el 40,6% d'endeutament, del qual el 24,4% és a llarg termini i el 16,2% a curt termini. En relació a les empreses catalanes del mateix sector les empreses del Bages de l'energia, gas, aigua i reciclatge es financen amb una taxa d'endeutament molt més petita, sobretot a llarg termini.

2.2.1.3. Cautxú, fusta i altres indústries

Aquesta branca està integrada per un total de 226 empreses que el 2017 ocupen 1.699 persones (el 3,0% del Bages) i generen 84 milions d'euros de VAB (el 2,8% de tota la comarca). En funció d'aquestes variables, aquestes empreses tenen una dimensió mitjana de 7,5 ocupats i generen, de mitjana, 369.800 euros, el que implica una productivitat per ocupat de 49.200 euros. En relació al conjunt de Catalunya, el pes de les empreses del Bages que desenvolupen aquesta activitat se situa en el 3,9% pel que fa al nombre d'empreses, el 4,2% de l'ocupació i el 3,1% del VAB. Aquestes dades indiquen que són empreses relativament grans en relació al conjunt comarcal (151%) i, pràcticament igual que les del mateix sector del conjunt de Catalunya (108,5%), amb una productivitat més petita que la del conjunt d'empreses de la comarca (91,0%) i que les empreses del mateix sector del conjunt de Catalunya (73,4%).

En relació a l'estructura productiva de les empreses del Bages d'aquest sector, els consums d'explotació representen el 52,2% dels ingressos, les altres despeses d'explotació el 16,0% i el 31,7% restant, el VAB generat. Aquestes dades difereixen sensiblement de les del conjunt d'empreses catalanes d'aquesta activitat en el sentit que se situen 3,1 punts percentuals per sobre pel que fa a la generació de VAB, conseqüència de la combinació d'un menor pes dels consums d'explotació (-2,0 punts percentuals) i de les altres despeses d'explotació (-1,2 punts percentuals).

Pel que fa als resultats empresarials, les empreses del Bages d'aquest sector obtenen una rendibilitat financera del 9,4% a partir d'una rendibilitat econòmica del 6,8% i una contribució del palanquejament del 2,6%. Aquests resultats se sustenten a partir d'un marge del 7,7% i una rotació situada en 0,88. En relació al conjunt d'empreses catalanes del mateix sector els resultats finals són una mica més baixos, conseqüència d'operar amb una rotació menor (-0,32 punts) ja que el marge se situa per sobre (1,6 punts percentuals).

Finalment, en relació a l'estructura de finançament de les empreses d'aquest sector, el 67,0% s'obté a partir de patrimoni net i el 33,0% a partir d'endeutament, del qual el 8,2% és a llarg termini i el 24,8% a curt termini. En relació a les empreses catalanes del mateix sector les empreses del Bages del cautxú, fusta i altres indústries es caracteritzen per una major capitalització (11,6 punts percentuals de diferència).

2.2.2. Sectors de concentració molt elevada

2.2.2.1. Material de transport

Aquesta branca està integrada per un total de 45 empreses que el 2017 ocupen 3.006 persones (el 5,4% del Bages) i generen 284 milions d'euros de VAB (el 9,4% de tota la comarca). En funció d'aquestes variables, aquestes empreses tenen una dimensió mitjana de 66,6 ocupats i generen, de mitjana, 6,3 milions d'euros, el que implica una productivitat per ocupat de 94.461 euros. En relació al conjunt de Catalunya, el pes de les empreses del Bages que desenvolupen aquesta activitat se situa en el 5,7% pel que fa al nombre d'empreses, el 6,0% de l'ocupació i el 6,5% del VAB. Aquestes dades indiquen que són empreses molt grans en relació al conjunt comarcal i, una mica més grans a les del mateix sector del conjunt de Catalunya. A més, tenen una productivitat més gran que les del mateix sector del conjunt de Catalunya (106,8%).

En relació a l'estructura productiva de les empreses del Bages d'aquest sector, els consums d'explotació representen el 58,9% dels ingressos, les altres despeses d'explotació el 19,5% i el 21,6% restant, correspon al VAB generat. Aquestes dades difereixen sensiblement de les del conjunt d'empreses catalanes d'aquesta activitat en el sentit que aconseguixen situar-se 5,0 punts percentuals per sobre pel que fa a la generació de VAB, conseqüència de la combinació d'un menor pes dels consums d'explotació (-9,4 punts percentuals) i un pes més gran de les altres despeses d'explotació (+4,5 punts percentuals).

Pel que fa als resultats empresarials, les empreses del Bages d'aquest sector obtenen una rendibilitat financera del 33,8% a partir d'una rendibilitat econòmica de l'11,4% i un palanquejament del 22,3%. Aquests resultats se sustenten a partir d'un marge del 8,4% i una rotació situada en 1,35. En relació al conjunt d'empreses catalanes del mateix sector els resultats són millors, conseqüència d'operar amb un marge més gran (+4,9 punts percentuals de diferència), tot i que amb una rotació més petita (-0,42 punts de diferència) i, sobretot, una aportació del palanquejament més gran (+11,7 punts percentuals).

Finalment, en relació a l'estructura de finançament de les empreses d'aquest sector, el 28,6% s'obté a partir del patrimoni net i el 71,4% a partir d'endeutament, del qual el 4,3% és a llarg termini i el 67,1% a curt termini. En relació a les empreses catalanes del mateix sector les empreses del Bages de material de transport es financen amb una proporció més gran d'endeutament (+6 punts percentuals de diferència).

2.2.2.2. Indústries químiques

Aquesta branca està integrada per un total de 43 empreses que el 2017 ocupen 909 persones (l'1,6% del Bages) i generen 72 milions d'euros de VAB (el 2,4% de tota la comarca). En funció d'aquestes variables, aquestes empreses tenen una dimensió mitjana de 21,1 ocupats i generen, de mitjana, 1,681 milions d'euros, el que implica una productivitat per ocupat de 79.670 euros. En relació al conjunt de Catalunya, el pes de les empreses del Bages que desenvolupen aquesta activitat se situa en el 2,7% pel que fa al nombre d'empreses, l'1,5% de l'ocupació i el 0,9% del VAB. Aquestes dades indiquen que són empreses relativament grans en relació al conjunt comarcal (424%) però petites si les comparem amb les del mateix sector pel conjunt de Catalunya (57%) i amb una productivitat més petita (59%).

En relació a l'estructura productiva de les empreses del Bages d'aquest sector, els consums d'explotació representen el 63,2% dels ingressos, les altres despeses d'explotació el 14,2% i el 22,6% restant al VAB generat. Aquestes dades difereixen sensiblement de les del conjunt d'empreses catalanes d'aquesta activitat en el sentit que se situen -6,6 punts percentuals per sota pel que fa a la generació de VAB, conseqüència de la combinació d'un major pes dels consums d'explotació (+13,1 punts percentuals) i un pes més petit de les altres despeses d'explotació (-6,5 punts percentuals).

Pel que fa als resultats empresarials, les empreses del Bages d'aquest sector obtenen una rendibilitat financera del 13,0% a partir d'una rendibilitat econòmica del 6,7% i una contribució positiva del palanquejament net del 6,4%. Aquests resultats s'expliquen a partir d'un marge del 5,1% i una rotació situada en 1,30. En relació al conjunt d'empreses catalanes del mateix sector els resultats són pitjors, conseqüència del marge més petit.

Finalment, en relació l'estructura de finançament de les empreses d'aquest sector, el 47,6% s'obté a partir de patrimoni net i el 52,4% a partir d'endeutament, del qual el 12,6% és a llarg termini i el 39,8% a curt termini. En relació les empreses catalanes del mateix sector, les empreses del Bages de les indústries químiques es financen amb una proporció més elevada d'endeutament (10,5 punts percentuals de diferència), sobretot a curt termini.

2.2.2.3. Transport i comunicacions

Aquesta branca està integrada per un total de 633 empreses que el 2017 ocupen 1.951 persones (el 3,5% del Bages) i generen 261 milions d'euros de VAB (el 8,6% del de tota la comarca). En funció d'aquestes variables, aquestes empreses tenen una dimensió mitjana de 3,1 ocupats i generen, de mitjana, 412.170 euros, el que implica una productivitat per ocupat de 133.689 euros. En relació al conjunt de Catalunya, el pes de les empreses del Bages que desenvolupen aquesta activitat se situa en el 2,0% pel que fa al nombre d'empreses, l'1,2% de l'ocupació i el 2,0% del VAB. Aquestes dades indiquen que són empreses relativament petites en relació al conjunt comarcal (61,9%) i en relació amb les del mateix sector pel conjunt de Catalunya (62,3%), i amb una productivitat per ocupat més gran (161,5%).

En relació a l'estructura productiva de les empreses del Bages d'aquest sector, els consums d'explotació representen el 27,7% dels ingressos, les altres despeses d'explotació el 12,4% i el 60,0% restant, el VAB generat. Aquestes dades difereixen de les del conjunt d'empreses catalanes d'aquesta activitat en el sentit que se situen 25,5 punts percentuals per sobre pel que fa a la generació de VAB, conseqüència de la combinació d'un menor pes dels consums d'explotació (-12,4 punts percentuals) i de les altres despeses d'explotació (-13,1 punts percentuals).

Pel que fa als resultats empresarials, les empreses del Bages d'aquest sector obtenen una rendibilitat financera del 13,1% a partir d'una rendibilitat econòmica del 10,0% i un palanquejament del 3,1%. Aquests resultats se sustenten a partir d'un marge del 47,9% i una rotació situada en 0,21. En relació al conjunt d'empreses catalanes del mateix sector els resultats se situen amb una rendibilitat financera més baixa, conseqüència d'operar amb una rotació més petita, ja que el marge és més gran.

Finalment, en relació a l'estructura de finançament de les empreses d'aquest sector, el 66,4% s'obté a partir de patrimoni net i el 33,6% a partir d'endeutament, del qual el 29,8% és a llarg termini i el 3,8% a curt termini. En relació les empreses catalanes del mateix sector les empreses del Bages del transport i comunicacions es financen amb una proporció més elevada dels recursos propis (+20,5 punts percentuals de diferència) i amb un menor pes de l'endeutament.

2.2.3. Sectors de concentració elevada

2.2.3.1. Indústria tèxtil, cuir i confecció

Aquesta branca està integrada per un total de 197 empreses que el 2017 ocupen 1.612 persones (el 2,9% del Bages) i generen 81 milions d'euros de VAB (el 2,7% de tota la comarca). En funció d'aquestes variables, aquestes empreses tenen una dimensió mitjana de 8,2 ocupats i generen, de mitjana, 408.610 euros, el que implica una productivitat per ocupat de 49.984 euros. En relació al conjunt de Catalunya, el pes de les empreses del Bages que desenvolupen aquesta activitat se situa en el 4,6% pel que fa al nombre d'empreses, el 5,3% de l'ocupació i el 4,6% del VAB. Aquestes dades indiquen que són empreses relativament grans en relació al conjunt comarcal, i pràcticament igual si les comparem amb les del mateix sector pel conjunt de Catalunya (100,8%) i amb una productivitat més petita que la de les empreses catalanes del seu mateix sector (87,4%).

En relació a l'estructura productiva de les empreses del Bages d'aquest sector, els consums d'explotació representen el 59,9% dels ingressos, les altres despeses d'explotació el 16,0% i el 24,1% restant el VAB generat. Aquestes dades difereixen lleugerament de les del conjunt d'empreses catalanes d'aquesta activitat en el sentit que el pes del VAB sobre els ingressos d'explotació és més petit (-3,1 punts percentuals), el pes dels consums d'explotació és més gran (+3,0%) i, el pes de les altres despeses d'explotació és similar (+0,1%).

Pel que fa als resultats empresarials, les empreses del Bages d'aquest sector obtenen una rendibilitat financera del 18,0% a partir d'una rendibilitat econòmica de l'11,0% i una contribució del palanquejament del 7,0%. Aquests resultats se sustenten a partir d'un marge del 8,4% i una rotació situada en 1,30. En relació al conjunt d'empreses catalanes del mateix sector, els resultats són millors com a conseqüència d'operar amb un marge més gran (1,5 punts percentuals) i una rotació pràcticament igual, el que comporta una rendibilitat econòmica més gran (+2,2 punts percentuals) i, també, una contribució més gran del palanquejament.

Finalment, en relació l'estructura de finançament de les empreses d'aquest sector, el 57,5% s'obté a partir de fons propis i el 42,5% a partir d'endeutament, del qual el 10,7% és a llarg termini i el 31,7% a curt termini. En relació les empreses catalanes del mateix sector les empreses del Bages de la indústria del tèxtil, cuir i confecció es financen amb una proporció més elevada de recursos propis (+4,1 punts percentuals de diferència) i, conseqüentment, amb una proporció menor d'endeutament.

2.2.3.2. Indústria del paper i arts gràfiques

Aquesta branca està integrada per un total de 69 empreses que el 2017 ocupen 432 persones (el 0,8% del Bages) i generen 16 milions d'euros de VAB (el 0,5% de tota la comarca). En funció d'aquestes variables, aquestes empreses tenen una dimensió mitjana de 6,3 ocupats i generen, de mitjana, 239.670 euros, el que implica una productivitat per ocupat de 38.038 euros. En relació al conjunt de Catalunya, el pes de les empreses del Bages que desenvolupen aquesta activitat se situa en el 2,1% pel que fa al nombre d'empreses, l'1,6% de l'ocupació i el 0,8% del VAB. Aquestes dades indiquen que són empreses relativament grans en relació al conjunt comarcal (127%), però petites en relació a les del mateix sector del conjunt de Catalunya (75%) i amb una productivitat per ocupat clarament més petita que aquestes (52%).

En relació a l'estructura productiva de les empreses del Bages d'aquest sector, els consums d'explotació representen el 58,4% dels ingressos, les altres despeses d'explotació el 18,6% i el 26,6% restant el VAB generat. Aquestes dades són pràcticament igual que les del conjunt d'empreses catalanes d'aquesta activitat en el sentit que se situen -0,1 punts percentuals per sota pel que fa a la generació de VAB, conseqüència de la combinació d'un major pes dels consums d'explotació (0,2 punts percentuals) i un pes similar de les altres despeses d'explotació (-0,2 punts percentuals).

Pel que fa als resultats empresarials, les empreses del Bages d'aquest sector obtenen una rendibilitat financera mot petita, del 0,2% a partir d'una rendibilitat econòmica del 0,8% i un palanquejament negatiu, del -0,6%. Aquests resultats se sustenten a partir d'un marge del 0,7% i una rotació situada en 1,04. En relació al conjunt d'empreses catalanes del mateix sector els resultats són clarament pitjors, sobretot, a partir d'un marge més petit (-4,4 punts percentuals).

Finalment, en relació l'estructura de finançament de les empreses d'aquest sector, el 29,9% s'obté a partir de patrimoni net i el 70,1% a partir d'endeutament, del qual el 31,1% és a llarg termini i el 39,1% a curt termini. En relació a les empreses catalanes del mateix sector les empreses del Bages de la indústria del paper i arts gràfiques es caracteritzen per una taxa d'endeutament més elevada (20,0 punts percentuals de diferència), sobretot a llarg termini.

2.2.3.3. Indústria alimentària

Aquesta branca està integrada per un total de 147 empreses que el 2017 ocupen 2.618 persones (el 4,7% del Bages) i generen 150 milions d'euros de VAB (el 5,0% de tota la comarca). En funció d'aquestes variables, aquestes empreses tenen una dimensió mitjana de 17,8 ocupats i generen, de mitjana, 1,026 milions d'euros, el que implica una productivitat per ocupat de 57.488 euros. En relació al conjunt de Catalunya, el pes de les empreses del Bages que desenvolupen aquesta activitat se situa en el 3,3% pel que fa al nombre d'empreses, el 3,5% de l'ocupació i el 2,8% del VAB. Aquestes dades indiquen que són empreses grans en relació al conjunt comarcal i pràcticament iguals a les del mateix sector pel conjunt de Catalunya. Amb tot, tenen una productivitat més petita (80,5%) en relació al conjunt d'empreses catalanes del mateix sector.

En relació a l'estructura productiva de les empreses del Bages d'aquest sector, els consums d'explotació representen el 77,0% dels ingressos, les altres despeses d'explotació el 10,1% i el 12,9% restant, el VAB generat. Aquestes dades difereixen sensiblement de les del conjunt d'empreses catalanes d'aquesta activitat en el sentit que el pes del VAB sobre els ingressos d'explotació és més petit (-5,5 punts percentuals), sobretot a partir d'un major pes dels consums d'explotació (13,2 punts percentuals) ja que el pes de les altres despeses d'explotació és més petit (-7,8 punts percentuals).

Pel que fa als resultats empresarials, les empreses del Bages d'aquest sector obtenen una rendibilitat financera del 14,7% a partir d'una rendibilitat econòmica del 8,9% i una aportació del palanquejament del 5,8%. Aquests resultats se sustenten a partir d'un marge del 4,2% i una elevada rotació (2,13). En relació al conjunt d'empreses catalanes del mateix sector els resultats són pràcticament iguals, tot i que amb una rotació més gran i un marge més petit.

Finalment, en relació a l'estructura de finançament de les empreses d'aquest sector, el 56,6% s'obté a partir de patrimoni net i el 43,4% a partir d'endeutament, del qual el 11,8% és a llarg termini i el 31,7% a curt termini. En relació les empreses catalanes del mateix sector les empreses del Bages de la indústria alimentària es financen a partir d'un menor endeutament, tant a llarg com a curt termini.

2.2.3.4. Altres serveis a les empreses

Aquesta branca està integrada per un total de 1.449 empreses que el 2017 ocupen 5.698 persones (el 10,2% del Bages) i generen 258 milions d'euros de VAB (el 8,5% de tota la comarca). En funció d'aquestes variables, aquestes empreses tenen una dimensió mitjana de 3,9 ocupats i generen, de mitjana, 177.800 euros, el que implica una productivitat per ocupat de 45.210 euros. En relació al conjunt de Catalunya, el pes de les empreses del Bages que desenvolupen aquesta activitat se situa en l'1,6% pel que fa al nombre d'empreses, l'1,1% de l'ocupació i l'1,0% del VAB. Aquestes dades indiquen que són empreses clarament més petites en relació al conjunt comarcal (79%) i, també, més petites si les comparem amb les del mateix sector pel conjunt de Catalunya (71%), i amb una productivitat per ocupat més petita (del 91%).

En relació a l'estructura productiva de les empreses del Bages d'aquest sector, els consums d'explotació representen el 22,4% dels ingressos, les altres despeses d'explotació el 18,1% i el 59,5% restant, el VAB generat. Aquestes dades difereixen sensiblement de les del conjunt d'empreses catalanes d'aquesta activitat en el sentit que se situen 12,3 punts percentuals per sobre pel que fa a la generació de VAB, conseqüència de la combinació d'un pes similar dels consums d'explotació (+0,9 punts percentuals) i, també, el menor pes de les altres despeses d'explotació (-13,2 punts percentuals).

Pel que fa als resultats empresarials, les empreses del Bages d'aquest sector obtenen una rendibilitat financera del 4,7% a partir d'una rendibilitat econòmica del 3,2% i una aportació del palanquejament de l'1,4%. Aquests resultats se sustenten a partir d'un marge del 3,8% i una rotació situada en 0,86. En relació al conjunt d'empreses catalanes del mateix sector els resultats són pitjors a partir d'un marge més petit.

Finalment, en relació l'estructura de finançament de les empreses d'aquest sector, el 60,2% s'obté a partir del patrimoni net i el 39,8% a partir d'endeutament, del qual l'11,4% és a llarg termini i el 28,3% a curt termini. En relació les empreses catalanes del mateix sector les empreses del Bages dels altres serveis a les empreses es financen amb una proporció més gran de capitals propis (+14,7 punts percentuals) i un endeutament més petit, sobretot a llarg termini.

2.2.3.5. Indústries extractives no energètiques

Aquesta branca està integrada per un total de 56 empreses que el 2017 ocupen 1.556 persones (el 2,8% del Bages) i generen 231 milions d'euros de VAB (el 7,6% de tota la comarca). En funció d'aquestes variables, aquestes empreses tenen una dimensió mitjana de 27,7 ocupats i generen, de mitjana, 4,1 milions d'euros, el que implica una productivitat per ocupat de 148.589 euros. En relació al conjunt de Catalunya, el pes de les empreses del Bages que desenvolupen aquesta activitat se situa en el 4,5% pel que fa al nombre d'empreses, el 12,5% de l'ocupació i el 23,5% del VAB. Aquestes dades indiquen que són empreses molt grans en relació al conjunt comarcal, en relació amb les del mateix sector del conjunt de Catalunya i, també, amb una productivitat molt més gran (189%).

En relació a l'estructura productiva de les empreses del Bages d'aquest sector, els consums d'explotació representen el 30,7% dels ingressos, les altres despeses d'explotació el 49,8% i el 19,5% restant correspon al VAB generat. Aquestes dades difereixen de les del conjunt d'empreses catalanes d'aquesta activitat en el sentit que se situen -6,7 punts percentuals per sota pel que fa a la generació de VAB, conseqüència d'un pes més petit dels consums d'explotació (-18,6 punts percentuals), i un pes més gran de les altres despeses d'explotació (+25,2%).

Pel que fa als resultats empresarials, les empreses del Bages d'aquest sector obtenen una rendibilitat financera negativa del -14,3% a partir d'una rendibilitat econòmica del -4,3% i un palanquejament del -10,0%. Aquests resultats se sustenten a partir d'un marge negatiu, del -10,3% i una rotació situada en 0,42. En relació al conjunt d'empreses catalanes del mateix sector els resultats són molt pitjors.

Finalment, en relació l'estructura de finançament de les empreses d'aquest sector, el 40,2% s'obté a partir de patrimoni net i el 59,8% a partir d'endeutament, del qual el 36,7% és a llarg termini i el 23,1% a curt termini. En relació les empreses catalanes del mateix sector les empreses del Bages de les indústries extractives no energètiques es financen amb una proporció més baixa de recursos propis i més alta d'endeutament, sobretot, amb una proporció més gran del que és a llarg termini.

2.2.4. Sectors de concentració mitjana

2.2.4.1. Hoteleria i restauració

Aquesta branca està integrada per un total de 675 empreses que el 2017 ocupen 2.230 persones (el 4,0% del Bages) i generen 65 milions d'euros de VAB (el 2,2% de tota la comarca). En funció d'aquestes variables, aquestes empreses tenen una dimensió mitjana de 3,3 ocupats i generen, de mitjana, 65.000 euros, el que implica una productivitat per ocupat de 29.197 euros. En relació al conjunt de Catalunya, el pes de les empreses del Bages que desenvolupen aquesta activitat se situa en l'1,8% pel que fa al nombre d'empreses, l'1,2% de l'ocupació i el 0,7% del VAB. Aquestes dades indiquen que són empreses petites en relació al conjunt comarcal (66%) i, també, si les comparem amb les del mateix sector pel conjunt de Catalunya (64%) i amb una productivitat per ocupat més petita (64%).

En relació a l'estructura productiva de les empreses del Bages d'aquest sector, els consums d'explotació representen el 39,1% dels ingressos, les altres despeses d'explotació el 25,1% i el 35,8% restant, el VAB generat. Aquestes dades difereixen de les del conjunt d'empreses catalanes d'aquesta activitat en el sentit que se situen -10,4 punts percentuals per sota pel que fa a la generació de VAB, conseqüència de la combinació d'un major pes dels consums d'explotació (+12,3 punts percentuals) i amb un menor pes de les altres despeses d'explotació (-1,9 punts percentuals).

Pel que fa als resultats empresarials, les empreses del Bages d'aquest sector obtenen una rendibilitat financera negativa, del -15,0% a partir d'una rendibilitat econòmica del -1,3% i una aportació negativa del palanquejament (-13,7%). Aquests resultats se sustenten a partir d'un marge negatiu (-1,4%) i una rotació situada en 0,94. En relació al conjunt d'empreses catalanes del mateix sector els resultats són més negatiu en tots els paràmetres llevat de la rotació.

Finalment, en relació l'estructura de finançament de les empreses d'aquest sector, el 21,1% es realitza a partir de patrimoni net i el 78,9% a partir d'endeutament, del qual el 43,9% és a llarg termini i el 35,0% a curt termini. En relació les empreses catalanes del mateix sector, les empreses del Bages de l'hoteleria i restauració es financen amb una proporció més elevada de recursos aliens (+25,4 punts percentuals de diferència), tant a curt com a llarg termini.

2.2.4.2. Metal·lúrgia, maquinària i material elèctric

Aquesta branca està integrada per un total de 570 empreses que el 2017 ocupen 4.544 persones (el 8,1% del Bages) i generen 317 milions d'euros de VAB (el 10,5% de tota la comarca). En funció d'aquestes variables, aquestes empreses tenen una dimensió mitjana de 7,97 ocupats i generen, de mitjana, 556.623 euros, el que implica una productivitat per ocupat de 69.846 euros. En relació al conjunt de Catalunya, el pes de les empreses del Bages que desenvolupen aquesta activitat se situa en el 4,2% pel que fa al nombre d'empreses, el 4,0% de l'ocupació i el 3,9% del VAB. Aquestes dades indiquen que són empreses grans en relació al conjunt comarcal, pràcticament igual que les del mateix sector del conjunt de Catalunya (96%) i amb una productivitat pràcticament igual, també (97,9%).

En relació a l'estructura productiva de les empreses del Bages d'aquest sector, els consums d'explotació representen el 54,3% dels ingressos, les altres despeses d'explotació el 15,0% i el 30,7% restant, el VAB generat. Aquestes dades difereixen sensiblement de les del conjunt d'empreses catalanes d'aquesta activitat en el sentit que el pes del VAB sobre els ingressos d'explotació és més gran (+4,6 punts percentuals), conseqüència d'un pes més petit dels consums d'explotació (-6,2 punts percentuals) i un pes pràcticament igual de les altres despeses d'explotació (1,5 punts percentuals).

Pel que fa als resultats empresarials, les empreses del Bages d'aquest sector obtenen una rendibilitat financera del 34,6% a partir d'una rendibilitat econòmica del 12,9% i un palanquejament del 21,7%. Aquests resultats se sustenten a partir d'un marge del 16,0% i una rotació situada en 0,80. En relació al conjunt d'empreses catalanes del mateix sector els resultats són millors, conseqüència bàsicament d'operar amb un marge més gran (+11,1 punts percentuals de diferència) i una rotació més petita (-0,44 punts de diferència).

Finalment, en relació l'estructura de finançament de les empreses d'aquest sector, el 34,2% es realitza a partir de patrimoni net i el 65,8% a partir d'endeutament, del qual el 14,0% és a llarg termini i el 51,8% a curt termini. En relació les empreses catalanes del mateix sector, les empreses del Bages de la metal·lúrgia, maquinària i material elèctric es financen amb un major pes de l'endeutament, sobretot, a curt termini.

2.2.4.3. Construcció

Aquesta branca està integrada per un total de 1.295 empreses que el 2017 ocupen 3.617 persones (el 6,5% del Bages) i generen 132 milions d'euros de VAB (el 4,4% de tota la comarca). En funció d'aquestes variables, aquestes empreses tenen una dimensió mitjana de 2,8 ocupats i generen, de mitjana, 101.890 euros, el que implica una productivitat per ocupat de 36.480 euros. En relació al conjunt de Catalunya, el pes de les empreses del Bages que desenvolupen aquesta activitat se situa en el 2,1% pel que fa al nombre d'empreses, el 2,2% de l'ocupació i l'1,7% del VAB. Aquestes dades indiquen que són empreses molt petites en relació al conjunt comarcal (56%), pràcticament iguals si les comparem amb les del mateix sector pel conjunt de Catalunya (106%) i amb una productivitat més petita (76%).

En relació a l'estructura productiva de les empreses del Bages d'aquest sector, els consums d'explotació representen el 53,9% dels ingressos, les altres despeses d'explotació el 13,9% i el 32,2% restant el VAB generat. Aquestes dades difereixen considerablement de les del conjunt d'empreses catalanes d'aquesta activitat en el sentit que el pes del VAB sobre els ingressos d'explotació és més gran (+7,9 punts percentuals), conseqüència d'un pes més petit dels consums d'explotació (-7,7 punts percentuals) i un pes, també més petit de les altres despeses d'explotació (-0,2 punts percentuals).

Pel que fa als resultats empresarials, les empreses del Bages d'aquest sector obtenen una rendibilitat financera, del 2,6% a partir d'una rendibilitat econòmica del 1,9% i una aportació del palanquejament del 0,7%. Aquests resultats se sustenten a partir d'un marge del 4,1% i una rotació situada en 0,46. En relació al conjunt d'empreses catalanes del mateix sector el resultat és millor, conseqüència de treballar amb un marge més gran (+0,4 punts percentuals).

Finalment, en relació a l'estructura de finançament de les empreses d'aquest sector, el 47,6% s'obté a partir de fons propis i el 52,4% a partir d'endeutament, del qual el 25,0% és a llarg termini i el 27,3% a curt termini. En relació a les empreses catalanes del mateix sector, les empreses del Bages de la construcció es financen amb una estructura de menor endeutament (-27,4 punts percentuals de diferència), fonamentalment a curt termini.

2.2.5. Sectors de concentració baixa

2.2.5.1. Primari

Aquesta branca està integrada per un total de 721 empreses que el 2017 ocupen 1.480 persones (el 2,6% del Bages) i generen 75 milions d'euros de VAB (el 2,5% de tota la comarca). En funció d'aquestes variables, aquestes empreses tenen una dimensió mitjana de 2,1 ocupats i generen, de mitjana, 103.900 euros, el que implica una productivitat per ocupat de 50.643 euros. En relació al conjunt de Catalunya, el pes de les empreses del Bages que desenvolupen aquesta activitat se situa en el 4,1% pel que fa al nombre d'empreses, el 3,2% de l'ocupació i el 3,4% del VAB. Aquestes dades indiquen que són empreses clarament més petites en relació al conjunt comarcal (41%), també si les comparem amb les del mateix sector pel conjunt de Catalunya (79%) i amb una productivitat per ocupat més gran (104%).

En relació a l'estructura productiva de les empreses del Bages d'aquest sector, els consums d'explotació representen el 70,3% dels ingressos, les altres despeses d'explotació el 12,2% i el 17,5% restant, el VAB generat. Aquestes dades difereixen sensiblement de les del conjunt d'empreses catalanes d'aquesta activitat en el sentit que se situen -0,8 punts percentuals per sota pel que fa a la generació de VAB, conseqüència d'un pes similar dels consums d'explotació (-0,6 punts percentuals) i d'un major pes de les altres despeses d'explotació (+1,4%).

Pel que fa als resultats empresarials, les empreses del Bages d'aquest sector obtenen una rendibilitat financera del 17,2% a partir d'una rendibilitat econòmica del 10,5% i una contribució del palanquejament del 6,6%. Aquests resultats se sustenten a partir d'un marge del 10,0% i una rotació situada en 1,05. En relació al conjunt d'empreses catalanes del mateix sector els resultats són millors conseqüència d'un marge més gran (+5,1 punts percentuals de diferència) i una rotació sensiblement més baixa.

Finalment, en relació a l'estructura de finançament de les empreses d'aquest sector, el 58,5% s'obté a partir de fons propis i el 41,5% a partir d'endeutament, del qual el 18,7% és a llarg termini i el 22,8% a curt termini. En relació a les empreses catalanes del mateix sector, les empreses del Bages del primari es financen amb unes proporcions similars.

2.2.5.2. Comerç i reparacions

Aquesta branca està integrada per un total de 2.526 empreses que el 2017 ocupen 11.017 persones (el 19,7% del Bages) i generen 583 milions d'euros de VAB (el 19,6% de tota la comarca). En funció d'aquestes variables, aquestes empreses tenen una dimensió mitjana de 4,4 ocupats i generen, de mitjana, 234.680 euros, el que implica una productivitat per ocupat de 53.800 euros. En relació al conjunt de Catalunya, el pes de les empreses del Bages que desenvolupen aquesta activitat se situa en el 2,3% pel que fa al nombre d'empreses, el 2,2% de l'ocupació i el 2,0% del VAB. Aquestes dades indiquen que són empreses relativament petites en relació al conjunt de la comarca (88%) i, pràcticament igual si les comparem amb les del mateix sector pel conjunt de Catalunya (97%) i amb una productivitat per ocupat una mica més petita (93%).

En relació a l'estructura productiva de les empreses del Bages d'aquest sector, els consums d'explotació representen el 72,5% dels ingressos, les altres despeses d'explotació l'11,4% i el 16,1% restant el VAB generat. Aquestes dades pràcticament no difereixen de les del conjunt d'empreses catalanes d'aquesta activitat en el sentit ja que se situen +0,1 punts percentuals per sobre pel que fa a la generació de VAB, conseqüència d'un pes similar dels consums d'explotació (+1,2 punts percentuals) i de les altres despeses d'explotació (-1,3 punts percentuals).

Pel que fa als resultats empresarials, les empreses del Bages d'aquest sector obtenen una rendibilitat financera del 9,9% a partir d'una rendibilitat econòmica del 5,0% i un palanquejament del 4,9%. Aquests resultats se sustenten a partir d'un marge del 3,1% i una rotació situada en 1,63. En relació al conjunt d'empreses catalanes del mateix sector el resultat final és menys positiu, conseqüència bàsicament, d'una marge menor (-0,3 punts percentuals de diferència).

Finalment, en relació l'estructura de finançament de les empreses d'aquest sector, el 43,3% s'obté a partir de fons propis i el 56,7% a partir d'endeutament, del qual l'11,7% és a llarg termini i el 45,0% a curt termini. En relació les empreses catalanes del mateix sector, les empreses del Bages del comerç i reparacions tenen una estructura de finançament similar.

2.2.5.3. Altres serveis a les persones

Aquesta branca està integrada per un total de 1.772 empreses que el 2017 ocupen 12.430 persones (el 22,2% del Bages) i generen 314 milions d'euros de VAB (el 10,4% de tota la comarca). En funció d'aquestes variables, aquestes empreses tenen una dimensió mitjana de 7,0 ocupats i generen, de mitjana, 176.950 euros, el que implica una productivitat per ocupat de 25.230 euros. En relació al conjunt de Catalunya, el pes de les empreses del Bages que desenvolupen aquesta activitat se situa en el 2,1% pel que fa al nombre d'empreses, el 2,1% de l'ocupació i l'1,0% del VAB. Aquestes dades indiquen que són empreses més grans en relació al conjunt comarcal (141%), pràcticament iguals si les comparem amb les del mateix sector pel conjunt de Catalunya (101%) i amb una productivitat per ocupat molt més petita (46%).

En relació a l'estructura productiva de les empreses del Bages d'aquest sector, els consums d'explotació representen el 29,6% dels ingressos, les altres despeses d'explotació el 24,3% i el 46,1% restant, el VAB generat. Aquestes dades difereixen de les del conjunt d'empreses catalanes d'aquesta activitat en el sentit que se situen +1,2 punts percentuals per sobre pel que fa a la generació de VAB, conseqüència d'un pes similar dels consums d'explotació (-0,2 punts percentuals) i d'un pes més petit de les altres despeses d'explotació (-1,0 punts percentuals).

Pel que fa als resultats empresarials, les empreses del Bages d'aquest sector obtenen una rendibilitat financera del 4,6% a partir d'una rendibilitat econòmica del 3,0% i una contribució del palanquejament del 1,7%. Aquests resultats se sustenten a partir d'un marge del 2,7% i una rotació situada en 1,09. En relació al conjunt d'empreses catalanes del mateix sector, el marge és més petit, el que dona com a resultat una rendibilitat econòmica i financera més baixa (-2,4 punts percentuals de diferència).

Finalment, en relació a l'estructura de finançament de les empreses d'aquest sector, el 42,1% es realitza a partir de fons propis i el 57,9% a partir d'endeutament, del qual el 29,7% és a llarg termini i el 28,2% a curt termini. En relació a les empreses catalanes del mateix sector, les empreses del Bages dels altres serveis a les persones es financen de forma similar.

3. Conclusions.

Aquest estudi mostra l'evolució del sector privat de l'economia del Bages en el període 2013-2017. Les dades mostren que el 2017 es va accelerar la recuperació iniciada el 2014 a partir de l'increment del VAB i de la creació d'ocupació, però no per l'increment d'unitats empresarials que pràcticament no creix des de 2014. Aquesta dinàmica evoluciona de forma més positiva que l'observada al conjunt de Catalunya pel que fa a la generació de riquesa, no tant pel que fa a la creació d'ocupació i, per contra, continua menys positiva pel que fa a l'evolució del nombre d'unitats empresarials. Tot i la bona progressió de l'economia, encara s'està lluny de la situació observada abans de la crisi i s'entreveu com a debilitat el baix ritme de creació d'empreses. El 2017 també destaca per la variació positiva de la productivitat per ocupat (al conjunt de Catalunya la variació és negativa) tenint en compte la gran creació d'ocupació que es registra i, per l'augment de la dimensió empresarial. Aquesta evolució més recent contribueix a muscular el teixit empresarial per fer front als reptes que ens depararan els propers anys.

L'evolució de l'IDE del Bages i de Catalunya per al període 2013-2017, evidencia una dinàmica similar en els dos àmbits geogràfics, tot i que amb un resultat final millor per al Bages que per al conjunt de Catalunya, sobretot a partir del registre observat el darrer any. Aquest millor comportament al Bages és conseqüència d'un major creixement de la dimensió empresarial i un creixement molt suau de la productivitat (al conjunt de Catalunya la productivitat es redueix), malgrat que en sentit oposat, es registra un creixement més petit de les unitats empresarials. En relació als sectors d'activitat, s'observa que al Bages l'evolució és positiva en tots ells i millor que al conjunt de Catalunya.

En fer l'anàlisi sectorial, es segueix constatant que poques unitats empresarials, amb un gran pes a la comarca, poden condicionar els resultats globals de la mateixa, en un sentit positiu, o bé, negatiu. Així, a l'analitzar la concentració de les unitats empresarials en els diferents sectors d'activitat els resultats mostren que aquesta és molt elevada en gairebé tots els subsectors industrials i també en els altres serveis a les empreses i en els serveis financers, d'asseguradores i lloguers.

Finalment, es manté la base sòlida, i amb una evolució positiva, del teixit exportador, bàsicament en les activitats industrials. De la seva banda, i les taxes d'endeutament consoliden uns valors moderats i a la baixa, llevat del 25% d'empreses amb una taxa d'endeutament més gran que se situa per sobre el 80%.

Tal i com vàrem fer en informes anteriors volem concloure l'estudi amb una ullada a quatre indicadors esmentats per a tots i cadascun dels sectors. D'una banda, el pes de cada sector en el conjunt de **l'ocupació comarcal**, sinònim de la seva rellevància dins el teixit productiu. D'altra banda, el grau de concentració, calculat com el pes del VAB de les cinc primeres empreses del sector. Una forta **concentració empresarial** unida al pes del sector en termes de llocs de treball impliquen un risc inherent de cara a possibles decisions de deslocalització o descens o tancament de l'activitat. També hem incorporat el **diferencial de rendibilitat**

financera del sector respecte a la mitjana catalana. Una menor rendibilitat pot, lògicament, comprometre el futur de les empreses i de sectors sencers.

Finalment i atesa la situació conjuntural de restriccions en la liquiditat, també hem inclòs el **diferencial de capitalització** que indica l'exposició a l'obtenció de finançament aliè i pot indicar dificultats per les que estan travessant actualment alguns sectors. Aquest darrer factor, junt amb l'ocupació i la concentració i el diferencial de rendibilitat, configuren quatre indicadors simultanis de "**Vulnerabilitat Sectorial**", o, en altres paraules, la probabilitat de reestructuracions (per la baixa rendibilitat) i l'impacte que aquestes poden tenir sobre l'economia bagenca (per l'extrema concentració empresarial i el pes de l'ocupació del sector). La Taula següent resumeix els resultats dels tres indicadors per als sectors analitzats.

Indicadors de Vulnerabilitat Sectorial 2017

	Ocupació (%total)	Rati de Concentració	Diferencial de	
			rendibilitat	capitalització
Primari	2,6%	8,9	8,2	2,2
Energia, gas, aigua i reciclatge	0,6%	62,9	-5,1	21,9
Indústries extractives no energètiques	2,8%	26,8	-17,2	-18,2
Indústries químiques	1,6%	42,7	-6,1	-10,5
Metal·lúrgia, maquinària i material elèctric	8,1%	21,7	23,6	-10,5
Material de transport	5,4%	46,2	16,8	-6,0
Indústria alimentària	4,7%	34,4	-0,1	12,8
Indústria tèxtil, cuir i confecció	2,9%	39,3	2,9	4,1
Indústria del paper i arts gràfiques	0,8%	38,5	-10,5	-20,0
Cautxú, fusta i altres indústries	3,0%	50,3	-2,7	11,6
Construcció	6,5%	17,4	10,3	27,4
Comerç i reparacions	19,7%	5,2	-0,5	0,2
Hoteleria i restauració	4,0%	22,9	-27,6	-25,4
Transport i comunicacions	3,5%	40,4	-2,0	20,5
Serveis financers, asseguradores i lloguers	1,5%	64,9	10,5	9,3
Altres serveis a les empreses	10,2%	31,2	-6,0	14,7
Altres serveis a les persones	22,2%	4,9	-4,8	-2,3
Total / Mitjana	100,0%	25,2	2,0	5,5

Font: Departament de polítiques sectorials de PIMEC.

4. Annex estadístic

4.1. Indicadors d'activitat per sectors.

Taula 1

Síntesi de la posició competitiva de les empreses del Bages en el context de Catalunya per sectors d'activitat. 2017

Posició relativa del sector en relació amb el conjunt de la comarca

	Estructura			Dimensió		Competitivitat	
	Emp.	Ocu.	VAB.	Gra (I)	Gra (II)	Prod	CLU
Sectors concentració extrema (>50%)							
Serveis financers, asseguradores i lloguers	5	15	14	16	15	10	3
Energia, gas, aigua i reciclatge	13	17	16	17	17	15	15
Cautxú, fusta i altres indústries	10	10	10	3	10	12	9
Sectors concentració molt elevada (40% - 50%)							
Material de transport	16	6	4	5	2	3	5
Indústries químiques	17	14	13	15	16	14	14
Transport i comunicacions	8	9	5	14	4	2	1
Sectors concentració elevada (25% -40%)							
Indústria tèxtil, cuir i confecció	11	11	11	2	3	8	6
Indústria del paper i arts gràfiques	14	16	17	11	14	16	13
Indústria alimentària	12	7	8	4	7	9	8
Altres serveis a les empreses	3	3	6	12	11	7	12
Indústries extractives no energètiques	15	12	7	1	1	1	17
Sectors concentració mitjana (10% - 25%)							
Hoteleria i restauració	7	8	15	13	13	13	16
Metal·lúrgia, maquinària i material elèctric	9	4	2	9	5	5	7
Construcció	4	5	9	6	9	11	4
Sectors concentració baixa (< 10%)							
Primari	6	13	12	10	8	4	2
Comerç i reparacions	1	2	1	8	6	6	10
Altres serveis a les persones	2	1	3	7	12	17	11

Emp.: Pes de les empreses del sector sobre el total d'empreses del Bages.

Ocu.: Pes dels ocupats del sector sobre el total d'ocupats del sector privat del Bages

VAB: Pes del VAB del sector sobre el total del VAB del sector privat Bages.

Gra (I): Dimensió en termes d'ocupat per empresa del Bages en relació amb el conjunt de Catalunya.

Gra (II): Dimensió en termes de VAB per empresa del Bages en relació amb el conjunt de Catalunya.

Prod: Productivitat per ocupat del Bages en relació amb la mitjana catalana

CLU: Costos laborals Unitaris en relació amb la mitjana Catalana.

Font: Departament de polítiques sectorials de PIMEC.

Taula 2

Estructura sectorial del teixit empresarial del Bages. 2017

Nombre d'empreses, estructura sectorial en % de cada branca sobre el total de la comarca i % sobre Catalunya

	Empreses	Estructura Sectorial	Pes sobre Catalunya
Primari	721	6,4%	4,1%
Indústria	1.432	12,7%	3,8%
Energia, gas, aigua i reciclatge	78	0,7%	3,1%
Indústries extractives no energètiques	56	0,5%	4,5%
Indústries químiques	43	0,4%	2,7%
Metal·lúrgia, maquinària i material elèctric	570	5,1%	4,2%
Material de transport	45	0,4%	5,7%
Indústria alimentària	147	1,3%	3,3%
Indústria tèxtil, cuir i confecció	197	1,8%	4,6%
Indústria del paper i arts gràfiques	69	0,6%	2,1%
Cautxú, fusta i altres indústries	226	2,0%	3,9%
Construcció	1.295	11,5%	2,1%
Serveis	7.798	69,3%	1,9%
Comerç i reparacions	2.526	22,5%	2,3%
Hoteleria i restauració	675	6,0%	1,8%
Transport i comunicacions	633	5,6%	2,0%
Serveis financers, asseguradores i lloguers	743	6,6%	1,6%
Altres serveis a les empreses	1.449	12,9%	1,6%
Altres serveis a les persones	1.772	15,8%	2,1%
Total	11.246	100,0%	2,2%

Font: Departament de polítiques sectorials de PIMEC.

Taula 3

Distribució sectorial de l'ocupació del teixit empresarial del Bages. 2017

Nombre d'ocupats, estructura sectorial en % de cada branca sobre el total de la comarca i % sobre Catalunya

	Ocupats	Estructura Sectorial	Pes sobre Catalunya
Primari	1.480	2,6%	3,2%
Indústria	16.726	29,9%	3,8%
Energia, gas, aigua i reciclatge	350	0,6%	1,0%
Indústries extractives no energètiques	1.556	2,8%	12,5%
Indústries químiques	909	1,6%	1,5%
Metal·lúrgia, maquinària i material elèctric	4.544	8,1%	4,0%
Material de transport	3.006	5,4%	6,0%
Indústria alimentària	2.618	4,7%	3,5%
Indústria tèxtil, cuir i confecció	1.612	2,9%	5,3%
Indústria del paper i arts gràfiques	432	0,8%	1,6%
Cautxú, fusta i altres indústries	1.699	3,0%	4,2%
Construcció	3.617	6,5%	2,2%
Serveis	34.172	61,0%	1,7%
Comerç i reparacions	11.017	19,7%	2,2%
Hoteleria i restauració	2.230	4,0%	1,2%
Transport i comunicacions	1.951	3,5%	1,2%
Serveis financers, asseguradores i lloguers	845	1,5%	0,7%
Altres serveis a les empreses	5.698	10,2%	1,1%
Altres serveis a les persones	12.430	22,2%	2,1%
Total	55.995	100,0%	2,1%

Font: Departament de polítiques sectorials de PIMEC.

Taula 4

Estructura sectorial del Valor Afegit Brut empresarial del Bages. 2017

VABcf en milions d'euros del 2017 , estructura sectorial en % de cada branca sobre el total de la comarca i % sobre Catalunya

	VABcf	Estructura Sectorial	Pes sobre Catalunya
Primari	75	2,5%	3,4%
Indústria	1.262	41,7%	3,3%
Energia, gas, aigua i reciclatge	26	0,9%	0,6%
Indústries extractives no energètiques	231	7,6%	23,5%
Indústries químiques	72	2,4%	0,9%
Metal·lúrgia, maquinària i material elèctric	317	10,5%	3,9%
Material de transport	284	9,4%	6,5%
Indústria alimentària	150	5,0%	2,8%
Indústria tèxtil, cuir i confecció	81	2,7%	4,6%
Indústria del paper i arts gràfiques	16	0,5%	0,8%
Cautxú, fusta i altres indústries	84	2,8%	3,1%
Construcció	132	4,4%	1,7%
Serveis	1.558	51,5%	1,3%
Comerç i reparacions	593	19,6%	2,0%
Hoteleria i restauració	65	2,2%	0,7%
Transport i comunicacions	261	8,6%	2,0%
Serveis financers, asseguradores i lloguers	68	2,3%	0,5%
Altres serveis a les empreses	258	8,5%	1,0%
Altres serveis a les persones	314	10,4%	1,0%
Total	3.027	100,0%	1,8%

Font: Departament de polítiques sectorials de PIMEC.

Taula 5

Dimensió del teixit empresarial del Bages per branques productives (I). 2017

Mitjana d'ocupats per empresa, Índex dimensió mitjana Bages = 100 i Índex dimensió mitjana sector a Catalunya = 100

	Ocupats per empresa	Bages = 100	Catalunya = 100
Primari	2,05	41,2	79,4
Indústria	11,68	234,6	99,4
Energia, gas, aigua i reciclatge	4,45	89,5	32,3
Indústries extractives no energètiques	27,65	555,4	277,8
Indústries químiques	21,10	423,8	56,5
Metal·lúrgia, maquinària i material elèctric	7,97	160,1	96,2
Material de transport	66,56	1.336,7	106,5
Indústria alimentària	17,84	358,3	107,0
Indústria tèxtil, cuir i confecció	8,17	164,2	115,3
Indústria del paper i arts gràfiques	6,30	126,6	74,5
Cautxú, fusta i altres indústries	7,52	151,0	108,5
Construcció	2,79	56,1	106,1
Serveis	4,38	88,0	85,5
Comerç i reparacions	4,36	87,6	96,8
Hoteleria i restauració	3,30	66,3	64,2
Transport i comunicacions	3,08	61,9	62,3
Serveis financers, asseguradores i lloguers	1,14	22,8	42,6
Altres serveis a les empreses	3,93	79,0	71,0
Altres serveis a les persones	7,01	140,9	100,7
Total	4,98	100,0	95,3

Font: Departament de polítiques sectorials de PIMEC.

Taula 6:

Dimensió del teixit empresarial del Bages per branques productives (II). 2017

VAB cf per empresa en milers d'euros del 2017, Índex dimensió mitjana Bages = 100 i Índex dimensió mitjana sector a Catalunya = 100

	VAB cf per empresa	Bages = 100	Catalunya = 100
Primari	103,89	38,6	83,0
Indústria	881,54	327,5	87,3
Energia, gas, aigua i reciclatge	332,02	123,3	17,6
Indústries extractives no energètiques	4.109,17	1.526,5	524,6
Indústries químiques	1.681,00	624,5	33,5
Metal·lúrgia, maquinària i material elèctric	556,62	206,8	94,1
Material de transport	6.286,88	2.335,5	113,7
Indústria alimentària	1.025,62	381,0	86,2
Indústria tèxtil, cuir i confecció	408,61	151,8	100,8
Indústria del paper i arts gràfiques	239,67	89,0	38,7
Cautxú, fusta i altres indústries	369,79	137,4	79,6
Construcció	101,89	37,9	80,4
Serveis	199,83	74,2	66,7
Comerç i reparacions	234,68	87,2	89,6
Hoteleria i restauració	96,42	35,8	41,1
Transport i comunicacions	412,17	153,1	100,6
Serveis financers, asseguradores i lloguers	91,99	34,2	33,5
Altres serveis a les empreses	177,80	66,1	64,9
Altres serveis a les persones	176,95	65,7	46,7
Total	269,19	100,0	82,9

Font: Departament de polítiques sectorials de PIMEC.

Taula 7

Productivitat del teixit empresarial del Bages per branques productives. 2017

Euros per ocupat, Índex productivitat mitjana Bages = 100 i Índex productivitat mitjana sector a Catalunya = 100

	Productivitat	Bages = 100	Catalunya = 100
Primari	50.643	93,7	104,4
Indústria	75.462	139,6	87,8
Energia, gas, aigua i reciclatge	74.547	137,9	54,4
Indústries extractives no energètiques	148.589	274,8	188,9
Indústries químiques	79.670	147,4	59,2
Metal·lúrgia, maquinària i material elèctric	69.846	129,2	97,9
Material de transport	94.461	174,7	106,8
Indústria alimentària	57.488	106,3	80,5
Indústria tèxtil, cuir i confecció	49.984	92,5	87,4
Indústria del paper i arts gràfiques	38.038	70,4	52,0
Cautxú, fusta i altres indústries	49.200	91,0	73,4
Construcció	36.480	67,5	75,7
Serveis	45.602	84,3	78,0
Comerç i reparacions	53.800	99,5	92,6
Hoteleria i restauració	29.197	54,0	64,0
Transport i comunicacions	133.689	247,3	161,5
Serveis financers, asseguradores i lloguers	80.931	149,7	78,6
Altres serveis a les empreses	45.210	83,6	91,4
Altres serveis a les persones	25.230	46,7	46,4
Total	54.065	100,0	87,0

Font: Departament de polítiques sectorials de PIMEC.

Taula 8

CLU de les empreses del Bages per branques productives. 2017

Despeses de personal per assalariat / Productivitat per ocupat, en percentatge

	CLU	Bages = 100	Catalunya = 100
Primari	36,1	56,4	62,2
Indústria	64,1	100,2	104,3
Energia, gas, aigua i reciclatge	62,2	97,3	118,4
Indústries extractives no energètiques	89,9	140,5	123,9
Indústries químiques	59,0	92,2	118,4
Metal·lúrgia, maquinària i material elèctric	67,1	104,9	92,6
Material de transport	53,8	84,1	86,4
Indústria alimentària	57,5	89,9	95,1
Indústria tèxtil, cuir i confecció	63,0	98,4	91,1
Indústria del paper i arts gràfiques	77,2	120,7	116,2
Cautxú, fusta i altres indústries	65,6	102,5	96,6
Construcció	81,9	128,0	84,3
Serveis	61,6	96,3	87,9
Comerç i reparacions	71,8	112,3	99,0
Hoteleria i restauració	86,8	135,7	121,1
Transport i comunicacions	17,3	27,0	29,5
Serveis financers, asseguradores i lloguers	33,0	51,6	78,4
Altres serveis a les empreses	87,5	136,7	111,3
Altres serveis a les persones	83,5	130,4	108,1
Total	64,0	100,0	93,9

Font: Departament de polítiques sectorials de PIMEC.

Taula 9**Ratís de creació de valor de l'empresa bagenca per branques d'activitat. 2017**

Dades en percentatges sobre els ingressos d'explotació i punts percentuals de diferencial amb Catalunya

Branca d'activitat	% sobre ingressos explotació ¹			Diferencial amb Catalunya		
	C.exp	Al.des.	VABcf	C.exp	Al.des.	VABcf
Primari	70,3%	12,2%	17,5%	-0,6	1,4	-0,8
Indústria	58,7%	18,6%	22,8%	1,1	1,4	-2,5
Energia, gas, aigua i reciclatge	43,1%	19,3%	37,7%	12,1	-0,4	-11,6
Indústries extractives no energètiques	30,7%	49,8%	19,5%	-18,6	25,2	-6,7
Indústries químiques	63,2%	14,2%	22,6%	13,1	-6,5	-6,6
Metal·lúrgia, maquinària i material elèctric	54,3%	15,0%	30,7%	-6,2	1,5	4,6
Material de transport	58,9%	19,5%	21,6%	-9,4	4,5	5,0
Indústria alimentària	77,0%	10,1%	12,9%	13,2	-7,8	-5,5
Indústria tèxtil, cuir i confecció	59,9%	16,0%	24,1%	3,0	0,1	-3,1
Indústria del paper i arts gràfiques	54,8%	18,6%	26,6%	0,2	-0,2	-0,1
Cautxú, fusta i altres indústries	52,2%	16,0%	31,7%	-2,0	-1,2	3,1
Construcció	53,9%	13,9%	32,2%	-7,7	-0,2	7,9
Serveis	55,4%	14,1%	30,5%	2,9	-5,1	2,2
Comerç i reparacions	72,5%	11,4%	16,1%	1,2	-1,3	0,1
Hoteleria i restauració	39,1%	25,1%	35,8%	12,3	-1,9	-10,4
Transport i comunicacions	27,7%	12,4%	60,0%	-12,4	-13,1	25,5
Serveis financers, asseguradores i lloguers	11,0%	22,7%	66,3%	-4,2	-4,5	8,7
Altres serveis a les empreses	22,4%	18,1%	59,5%	0,9	-13,2	12,3
Altres serveis a les persones	29,6%	24,3%	46,1%	-0,2	-1,0	1,2
Total	57,4%	16,6%	26,0%	2,2	-1,4	-0,8

1. Ingressos d'explotació = C.exp + Al des. + VABcf

C.exp: Consums d'explotació; Al des: Altres despeses d'Explotació; VABcf: Valor Afegit Brut a cost de factors

Font: Departament de polítiques sectorials de PIMEC.

Taula 10**Ratis de rendibilitat de l'empresa bagenca per branques d'activitat. 2017**

R financera: Resultat Abans d'Impostos / patrimoni Net; Palanquejament: R financera – R econòmica; R econòmica: (RAI + despeses financeres) / Actiu; Marge: (RAI + Despeses financeres) / Ingressos d'explotació en percentatge. Rotació: Ingressos d'explotació / Actiu. Punts percentuals de diferencial amb Catalunya

	R. Financera	Palanquejament	R.Econòmica	Marge	Rotació
Primari	17,2%	6,6%	10,5%	10,0%	1,05
Indústria	13,6%	6,7%	6,9%	6,9%	0,99
Energia, gas, aigua i reciclatge	7,0%	2,4%	4,6%	10,0%	0,46
Indústries extractives no energètiques	-14,3%	-10,0%	-4,3%	-10,3%	0,42
Indústries químiques	13,0%	6,4%	6,7%	5,1%	1,30
Metal·lúrgia, maquinària i material elèctric	34,6%	21,7%	12,9%	16,0%	0,80
Material de transport	33,8%	22,3%	11,4%	8,4%	1,35
Indústria alimentària	14,7%	5,8%	8,9%	4,2%	2,13
Indústria tèxtil, cuir i confecció	18,0%	7,0%	11,0%	8,4%	1,30
Indústria del paper i arts gràfiques	0,2%	-0,6%	0,8%	0,7%	1,04
Cautxú, fusta i altres indústries	9,4%	2,6%	6,8%	7,7%	0,88
Construcció	2,6%	0,7%	1,9%	4,1%	0,46
Serveis	12,6%	4,2%	8,5%	13,5%	0,63
Comerç i reparacions	9,9%	4,9%	5,0%	3,1%	1,63
Hoteleria i restauració	-15,0%	-13,7%	-1,3%	-1,4%	0,94
Transport i comunicacions	13,1%	3,1%	10,0%	47,9%	0,21
Serveis financers, asseguradores i lloguers	16,3%	3,9%	12,4%	110,8%	0,11
Altres serveis a les empreses	4,7%	1,4%	3,2%	3,8%	0,86
Altres serveis a les persones	4,6%	1,7%	3,0%	2,7%	1,09
Total	12,2%	5,0%	7,2%	9,2%	0,78

Diferencial amb Catalunya en punts percentuals (Bages - Catalunya), llevat de la rotació, en valor

Primari	8,2	3,2	5,0	5,1	-0,08
Indústria	-0,4	0,2	-0,7	-0,1	-0,08
Energia, gas, aigua i reciclatge	-5,1	-3,1	-2,0	-4,2	0,00
Indústries extractives no energètiques	-17,2	-10,6	-6,5	-14,7	-0,09
Indústries químiques	-6,1	-1,1	-4,9	-7,5	0,38
Metal·lúrgia, maquinària i material elèctric	23,6	16,9	6,7	11,1	-0,44
Material de transport	16,8	11,7	5,2	4,9	-0,42
Indústria alimentària	-0,1	-1,9	1,8	-1,5	0,88
Indústria tèxtil, cuir i confecció	2,9	0,6	2,2	1,5	0,04
Indústria del paper i arts gràfiques	-10,5	-5,2	-5,2	-4,4	-0,13
Cautxú, fusta i altres indústries	-2,7	-2,2	-0,5	1,6	-0,32
Construcció	10,3	10,1	0,2	0,4	0,01
Serveis	3,0	0,2	2,9	7,0	-0,23
Comerç i reparacions	-0,5	-0,4	-0,1	-0,3	0,10
Hoteleria i restauració	-27,6	-19,5	-8,1	-10,3	0,18
Transport i comunicacions	-2,0	-3,9	1,8	37,4	-0,57
Serveis financers, asseguradores i lloguers	10,5	2,6	7,9	79,9	-0,03
Altres serveis a les empreses	-6,0	-3,3	-2,7	-5,1	0,20
Altres serveis a les persones	-4,8	-2,4	-2,4	-3,2	0,19
Total	2,0	0,6	1,4	2,7	-0,11

Font: Departament de polítiques sectorials de PIMEC.

Taula 11**Ratis de capacitat d'endeutament de l'empresa bagenca per branques d'activitat. 2017**

Dades en percentatges sobre el passiu i punts percentuals de diferencial amb Catalunya

	<u>Patrimoni net</u>	<u>Endeutament</u>	<u>Deute ll/t</u>	<u>Deute c/t</u>
	Passiu	Passiu	Passiu	Passiu
Primari	58,5%	41,5%	18,7%	22,8%
Indústria	42,6%	57,4%	17,5%	39,9%
Energia, gas, aigua i reciclatge	59,4%	40,6%	24,4%	16,2%
Indústries extractives no energètiques	40,2%	59,8%	36,7%	23,1%
Indústries químiques	47,6%	52,4%	12,6%	39,8%
Metal·lúrgia, maquinària i material elèctric	34,2%	65,8%	14,0%	51,8%
Material de transport	28,6%	71,4%	4,3%	67,1%
Indústria alimentària	56,6%	43,4%	11,8%	31,7%
Indústria tèxtil, cuir i confecció	57,5%	42,5%	10,7%	31,7%
Indústria del paper i arts gràfiques	29,9%	70,1%	31,1%	39,1%
Cautxú, fusta i altres indústries	67,0%	33,0%	8,2%	24,8%
Construcció	47,6%	52,4%	25,0%	27,3%
Serveis	60,7%	39,3%	19,6%	19,7%
Comerç i reparacions	43,3%	56,7%	11,7%	45,0%
Hoteleria i restauració	21,1%	78,9%	43,9%	35,0%
Transport i comunicacions	66,4%	33,6%	29,8%	3,8%
Serveis financers, asseguradores i lloguers	73,9%	26,1%	15,7%	10,4%
Altres serveis a les empreses	60,2%	39,8%	11,4%	28,3%
Altres serveis a les persones	42,1%	57,9%	29,7%	28,2%
Total	51,4%	48,6%	19,1%	29,5%

Diferencial amb Catalunya en punts percentuals (Bages - Catalunya)

Primari	2,2	-2,2	2,3	-4,5
Indústria	-4,7	4,7	-0,7	5,4
Energia, gas, aigua i reciclatge	21,9	-21,9	-16,6	-5,3
Indústries extractives no energètiques	-18,2	18,2	17,8	0,3
Indústries químiques	-10,5	10,5	0,0	10,5
Metal·lúrgia, maquinària i material elèctric	-10,5	10,5	-1,9	12,4
Material de transport	-6,0	6,0	-6,7	12,8
Indústria alimentària	12,8	-12,8	-4,5	-8,3
Indústria tèxtil, cuir i confecció	4,1	-4,1	-1,1	-3,0
Indústria del paper i arts gràfiques	-20,0	20,0	15,8	4,3
Cautxú, fusta i altres indústries	11,6	-11,6	-4,4	-7,1
Construcció	27,4	-27,4	-2,1	-25,3
Serveis	11,4	-11,4	-2,2	-9,2
Comerç i reparacions	0,2	-0,2	-1,6	1,5
Hoteleria i restauració	-25,4	25,4	12,7	12,7
Transport i comunicacions	20,5	-20,5	-0,5	-20,0
Serveis financers, asseguradores i lloguers	9,3	-9,3	-7,0	-2,3
Altres serveis a les empreses	14,7	-14,7	-14,7	0,0
Altres serveis a les persones	-2,3	2,3	7,4	-5,1
Total	5,5	-5,5	-2,0	-3,5

Font: Departament de polítiques sectorials de PIMEC.

5. METODOLOGIA

Índex de Dinamisme Empresarial (IDE)

L'IDE tracta de mesurar l'evolució de l'activitat econòmica del conjunt d'empreses que operen en un territori en termes de Valor Afegit Brut. El valor afegit brut (VAB) és una variable clau per mesurar la capacitat d'una empresa per generar recursos i el principal indicador de síntesi del dinamisme empresarial. El VAB es mesura com la diferència entre els ingressos d'explotació i els consums d'explotació i les altres despeses d'explotació i s'obté, a cost de factors, a partir de les dades del compte de resultats de les empreses. Ens indica quina part dels ingressos d'explotació han generat valor (renda salarial o excedent empresarial), és a dir, queden a l'empresa un cop s'han cobert les despeses més directament vinculades a les vendes, matèries primeres, mercaderies, diferents proveïments i, altres despeses no tan directament vinculades al nivell de vendes però necessàries per realitzar-les (altres despeses de l'explotació com manteniment, costos d'auditories, publicitat o taxes i tributs).

L'índex de Dinamisme Empresarial sintetitza l'evolució del valor afegit brut VAB mitjançant tres components fonamentals que es calculen a través del diferencial amb la mitjana catalana de tres indicadors homogenis per Catalunya i el Bages:

- A) Nombre d'empreses
- B) Nombre de persones ocupades per empresa
- C) Productivitat per ocupat

Conceptualment l'Índex de Dinamisme Empresarial es pot expressar mitjançant la següent equació

$$IDE_{it} = \sum_d IDE_{d_{it}}$$

on

$$IDE_{d_{it}} = \sum_s IDE_{ds_{it}}^e \times \sum_s IDE_{ds_{it}}^g \times \sum_s IDE_{ds_{it}}^p$$

Superíndexs

e: Empreses
g: Grandària
p: Productivitat

Subíndexs

d: tipologia d'empresa
s: sector (vegeu taula)
i: territori (Catalunya i Bages)
t: exercici període 2005- 2009 (2005=100)

Desagregació sectorial

SECTORS D'ACTIVITAT IDE	Codi CCAE-09 (2dígit)
Sector primari (agrari, ramader i forestal)	01, 02 i 03
Energia, gas, aigua i reciclatge	05, 06, 19, 35, 36, 37,38 i 39
Indústries extractives no energètiques	07, 08, 09 i 23
Indústries químiques	20 i 21
Metal·lúrgia, maquinària i material elèctric	24, 25, 26, 27, 28 i 33
Material de transport	29 i 30
Indústria alimentària	10, 11 i 12
Indústria tèxtil, cuir i confecció	13, 14 i 15
Indústria del paper i arts gràfiques	17 i 18
Cautxú, fusta i altres indústries	16, 22, 31 i 32
Construcció	41, 42 i 43
Comerç i reparacions	45, 46, 47 i 95
Hoteleria i restauració	55 i 56
Transport i comunicacions	49, 50, 51, 52, 53, 60 i 61
Serveis financers, assegurances i lloguers	64, 65, 66, 68 i 77
Altres serveis a les empreses	58, 62, 63, 69, 70, 71, 72, 73, 74, 78, 80, 81 i 82
Altres serveis a les persones	59, 75, 79, 85, 86, 87, 88, 90, 91, 92, 93 i 96

Font: Departament d'economia i empresa de PIMEC

Ratis econòmics i financers

Rendibilitat financera a partir del resultat net total (RNT):	$\left(\frac{\text{Resultat de l'exercici}}{\text{Patrimoni net}} \right)$
Rendibilitat econòmica (o rendibilitat de l'actiu):	$\left(\frac{\text{Resultat abans d'impostos} + \text{Despeses financeres}}{\text{Actiu}} \right)$
Palanquejament net:	$\left(\text{Rendibilitat financera (RAI)} - \text{Rendibilitat econòmica} \right)$
Rendibilitat econòmica (o rendibilitat de l'actiu):	$\left(\text{Marge} \times \text{Rotació} \right)$
Marge:	$\left(\frac{\text{Resultat abans d'impostos} + \text{Despeses financeres}}{\text{Ingressos d' explotació}} \right)$
Rotació:	$\left(\frac{\text{Ingressos d' explotació}}{\text{Actiu}} \right)$
Valor afegit brut al cost de factors:	$\left(\text{Ingressos d' explotació} - \text{Consums d' explotació} - \text{Altres despeses d' explotació} \right)$
Fons de maniobra:	$\left(\frac{\text{Patrimoni nets} + \text{Passiu no corrent}}{\text{Actiu no corrent}} \right)$
Liquiditat:	$\left(\frac{\text{Actiu corrent}}{\text{Passiu corrent}} \right)$