



Cambra de Comerç
de Manresa

MEMORIA EXPLICATIVA DE LA LIQUIDACIÓ **PRESSUPOST ORDINARI D'INGRESSOS I DESPESES DE** **LA CAMBRA DE COMERÇ DE MANRESA DE L'EXERCICI** **2017**

1.- CONSIDERACIONS PRÈVIES:

a) Estat normatiu.

Els pressupostos (ordinari i d'inversions) de l'exercici 2017, i la seva liquidació es continuen veient condicionats per la promulgació de la Llei 4/2014, d'ú d'abril, Bàsica de Cambres, i per l'impàs normatiu que es manté a l'espera del desenvolupament normatiu d'aquesta llei així com les implicacions econòmiques que pugui comportar la seva aplicació pràctica.

b) Línies d'activitat de la Cambra.

La present memòria de liquidació exercici 2017 classifica les línies d'activitat i les imputacions d'ingressos i despeses generals d'acord amb el que s'ha fet en presentar el pressupost 2017, d'adaptar-se a la diferenciació entre activitats i funcions de naturalesa *pública* respecte a les de naturalesa *privada* que predica la nova Llei 4/2014 (art. 5 en relació article 35.4).

Les línies d'activitats són:

- Internacionalització.
- Serveis privats
- Programes públics
- Tràmits.
- Institucional - Estructura.

Recordem igualment que en la present situació normativa, amb l'entrada en vigor de la nova Llei 4/2014 formalment no hauríem de parlar d'execució de plans camerals propis de la Cambra de Comerç de Manresa previstos en la Llei ja derogada. No obstant això, les activitats exposades en els apartats dedicats a cadascuna de les línies, són totalment continuistes respecte a les que ha vingut desenvolupant la Cambra de Manresa, i més que vincular-les conceptualment als antics plans camerals (*internacionalització* o *competitivitat* – abans desenvolupament empresarial-), es vincularan també a les funcions camerals que es descriuen en la nova llei.

c) Bases d'imputació.

Es mantenen, en essència, els criteris d'imputació d'ingressos i despeses que es va emprar en la memòria de presentació del pressupost 2017, realitzant-se sols els ajustaments en relació a les liquidacions parcials per determinades accions que s'han anat realitzant al llarg de l'any sobre la dedicació de cada persona treballadora.

- Imputació despeses.

Per a la imputació de les despeses a cada línia d'activitat, es parteix de la dedicació de cadascú dels treballadors de l'entitat a les referides activitats, i s'hi aplica el cost salarial que representa.

Quadre1a. Imputació % treballadors/línia.

Línies	J.F.	E.H.	J.G.	E.M.	A.D.	JM.M.	C.R.	C.M.	G.O.
Internacionalització	70	5	25	0	15	10	0	5	0
Serveis Privats	0	5	10	0	15	5	10	10	0
Programes públics	20	40	25	0	35	75	10	30	5
Tràmits	5	20	15	100	35	10	80	30	35
Institucional- estructura	5	30	25	0	0	0	0	25	60

*JF: Jaume Ferrer, EH: Esther Hernández, JG: Josep Gràcia, EM: Encarna Macías, AD: Andrea Dutu (Judith Viñeglas), JMM: Josep Maria Monge, CR: Conxita Rovira, CM: Carme Mieza, GO: Glòria Oviedo.

L'anterior quadre reporta la següent dedicació a cada línia calculada en base al nombre de treballadors (9).

Unitats treball (9)	
Internacionalització	1,30
Serveis Privats	0,55
Programes públics	2,4
Tràmits	3,30
Institucional- estructura	1,45

Quadre 1b. Total Sous i salaris per línies.

Línies	Sous i salaris
Internacionalització	44.488,37 €
Serveis Privats	13.791,16 €
Programes públics	70.302,26 €
Tràmits	87.323,40 €
Institucional-estructura	46.124,79 €

Les despeses generals (o indirectes) es reparteixen segons el rati/proporció que representa la despesa de costos laborals per línia d'activitat respecte el total del cost laboral de l'entitat. Les despeses directes s'apliquen directament a cada línia d'activitat.

Quadre 2. Rati percentual imputació despeses generals (indirectes).

Línies	% despeses indirectes
Internacionalització	17 %
Serveis Privats	5 %
Programes públics	27 %
Tràmits	33 %
Institucional-estructura	18 %

- **Imputació ingressos.**

Els ingressos directes s'apliquen, directament, a cada línia d'activitat. Els ingressos generals (indirectes) s'apliquen d'acord amb la mateixa regla percentual aplicada a les despeses.

d) Format pressupost

El format de pressupost (formulari) que s'ha vingut utilitzant en els darrers anys i que parteix de la avui derogada Llei 3/93 i de *l'Ordre de 15 de desembre 2000* per les quals s'aprovaven les normes de gestió econòmica i financera, s'ha adaptat a les línies.

2.- LÍNIES D'ACTUACIÓ.

2.1.- INTERNACIONALITZACIÓ

La política de internacionalització de Cambra de Comerç de Manresa emmarca el *Pla d'internacionalització de l'empresa catalana 2017*, el *Plan Cameral de Promoción de las Exportaciones 2017* corresponent a les dues administracions, catalana i espanyola, que tutel·len l'entitat cameral.

D'acord amb els articles 5.1.d) i 22 de la Llei 4/2014, el conjunt d'activitats que es relacionen en la present línia es consideren **público-administratives**.

Eixos principals de desenvolupament d'internacionalització:

- **Subcontractació industrial.** Per empreses vinculades a la fabricació de parts i components que subministren al sector de l'automoció, línia blanca i marron, aeronàutica, ferrocarril, entre d'altres. (consultar www.subcont.com). Inclou la participació en els estands comuns de Cambres per promocionar la subcontractació industrial espanyola en les principals Fires Europees i les Trobades amb Compradors Europeus organitzades per diferents Cambres d' arreu de l' estat.

Fira	web	País	Any 2018
Salon de l'Industrie et de la Soustraitance Grand Ouest Industries	https://www.industrie-nantes.com/	França-Nantes	20-22 març
ESEF	https://www.esef.nl/en	Holanda - Utrecht	20-23 març
Salon MIDEST	https://www.midest.com/fr	França-París	27-30 març
Industrie Messe	http://www.hannovermesse.de/home	Alemanya-Hannover	23-27 abril
Subcon Birmingham	http://www.subconshow.co.uk/	Regne Unit-Birmingham	5-7 juny
Micronora	http://www.micronora.com/	França-Besançon	25-28 setembre
Alihankinta	https://www.alihankinta.fi/en/	Finlàndia-Tampere	25-27 setembre
Salon Siane	http://www.salonsiane.com/	França-Toulouse	23-25 octubre
Medica COMPAMED	https://www.compamed-tradefair.com/	Alemanya-Düsseldorf	12-15 novembre
TROBADES COMPRADORS	Descripció	País	Any 2018
Trobada Empresarial	Trobada amb Compradors Alemanys organitzada per Cambra de Sabadell i ACCIO	Alemanya-Munich	5 de juliol
Trobada Empresarial Fira SIANE	Trobada amb Compradors Francesos organitzada per Cambra de Manresa i ACCIO	França-Toulouse	23-25 octubre
Meetind 2018	IX Trobada amb Compradors Europeus	Donosti – San Sebastian	Maig
Indumeet	Trobada amb Compradors Europeus	Madrid	14 novembre

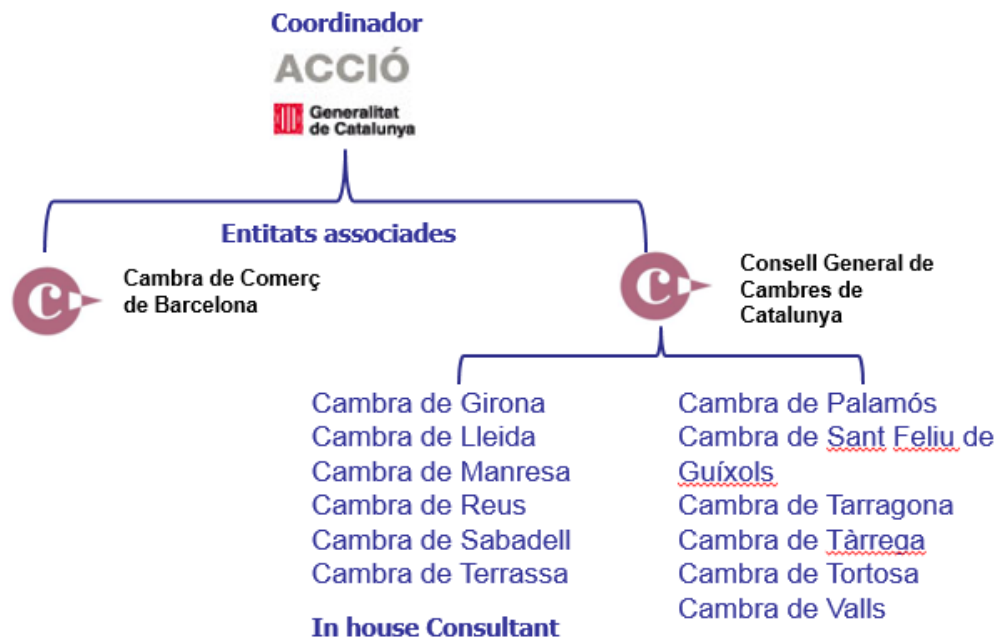
Amb el suport de



7 empreses han estat incorporades a la Borsa de Subcontractació Industrial que dona dret a rebre les oportunitats de negoci captades a cadascun d' aquests events i a una rebaixa substancial de les quotes de inscripció en aquests.

- **Missions Comercials 2017.** Participació en la difusió i captació d'empreses per el pla de missions de les Cambres PAI 2017. El PAI 2017 està format per 40 accions, en la seva major part plurisectorials i organitzades per Cambres de Comerç.
- **Missió Subcontractació Industrial a França** en el marc de la Fira Industrie de Lyon del 4 al 6 d' abril de 2017. Es treballa la zona de Rhone-Alps. En col·laboració amb ACCIO per a la preparació del programa d' entrevistes i amb el suport del EMO en el marc del Conveni EMO-Cambres. Hi participen 6 empreses. INOXDESIGNERS, TRESEL, SOLPEY, SERTICSA, TROCOMPESA i PINTURES MESTRES.
- **Programa de Marqueting digital internacional XPANDE DIGITAL.** En el marc dels programes FEDER de Cámara de España. Hi participen 8 empreses : INTERCOT, INOXDESIGNERS, CASALS CARDONA INDUSTRIAL, ESPECIES TEIXIDOR, SOLPEY, ON LASER, PONS GUITARS i FERRER TRADICIONAL.
- **Programes de Competitivitat en el marc dels programes FEDER de Cámara de España : TIC Camaras i INNOCAMARAS.** Hi participen 6 empreses CIMAIGUA, GRUP SANTASUSANA, EXPOMON, ALBERT-CASAS VENEXON en el 1er programa i INSTALSUD i CIMAIGUA en el segon programa.
- **Programes amb el Ajuntament de Manresa.** "Projecte OBI Ocupació Industrial al Bages" executat en el transcurs del 2017. Es realitza curs de formació en màrqueting i comerç internacional adaptat a empreses industrial per a 15 persones. Es realitza estudi sobre el procés de internacionalització de les empreses del sector Metall Automoció a la Catalunya Central.
- **Programa de Obertura de nous mercats a l'Àfrica occidental.** En col·laboració amb la Consultora INAFRICA es realitzen dues sessions d' obertura de mercats.
- **Consultoria PIMES.** S'han treballat 61 consultes de temàtica comerç internacional en el marc del Conveni EEN; 9 de les quals de més profunditat en el marc del Conveni EMO Cambres.
- **EEN (Europe Enterprise Network).** Es continua amb l'activitat activitats de "In House Consultant" a la Cambra de Manresa i amb aquesta estructura.

Node català: CATCIM



Es realitzen jornades en col·laboració amb CTM (sobre procés de digitalització) i ACCIO (sobre Innovació) sota el paraigües del EEN. S'introdueixen 2 perfils a la base de dades MERLIN del EEN de Oportunitats Comercials i de Recerca. Es realitzen 4 Expressions de interès per perfils a la xarxa. Es participa en la difusió de diversos "Brokerage Events" en el marc de Fires i Congressos internacionals.

- **Formació en comerç internacional.** S'han realitzat 9 cursos formatius relacionats amb la internacionalització amb 57 assistents i 40 hores lectives.

- Les duanes, aquest gran escull i el nou CAU - 5 hores
- Operacions triangulars, una aventura logística o un malson fiscal. Solucions en operativa intracomunitària i extracomunitària - 10 hores
- Com tractar les devolucions i errors en els enviaments - logística inversa - 5 hores
- Incoterms 2010, ús i desús. Com garantir una negociació amb els mínims riscos i costos - 5 hores
- Les factures amb o sense IVA. No totes les operacions son el que semblen - 5 hores
- L'origen o la procedència. Com identificar-ho intracomunitari o extracomunitari - 5 hores

- Transformació digital a la venda B2B, LINKEDIN SALES NAVIGATOR - 5 hores

- **Formació a mida.** El servei de formació a mida de la Cambra consisteix en el disseny, execució, seguiment i avaluació d'un programa formatiu adaptat a les necessitats específiques i concretes de cada empresa. S'han realitzat un programa formatius de "Formació in company", tots de temàtica internacional: Anglès comercial.
- **Curs del Servei d'Ocupació de Catalunya, convocatòria FOAP 2016 Gestió administrativa i financera del comerç internacional.** Durant el 2017 es va dur a terme un curs per a 15 persones en situació d'atur amb una durada de 620 hores i un mòdul de 40 hores de pràctiques en empreses. El curs va tenir un resultat d'inserció de 6 persones.

Internacionalització			
	Public	Privat	Total
1.- Ingressos			
Directes	63.039,00 €	23.116,50 €	86.155,50 €
Indirectes		63,47 €	63,47 €
2.- Despeses			
Sous			44.488,37 €
Directes			46.420,02 €
Indirectes			33.352,52 €
		Resultat	- 38.041,94 €

2.2.- SERVEIS PRIVATS

Aquesta línia comprèn el conjunt de **serveis de naturalesa privada** que porta a terme la Cambra de Comerç de Manresa en règim de lliure competència (art. 5.2 Llei 4/2014).

- **Convenis amb empreses.** S'han establert convenis específics amb empreses vinculats a la prestació de serveis privats de la següent naturalesa: a) assessoria-consultoria en matèria de comerç internacional; b) ús de sales i espais Cambra; c) formació in

company; d) Publicitat web; e) publicitat en espais Cambra; f) organització d'actes; g) patrocini en actes Cambra.

- **Programa de FORMACIÓ.** Les línies de treball en el marc formatiu de la Cambra de Comerç de Manresa desenvolupades en l'elaboració del programa 2017 són les següents: Internacionalizació, Innovació, Organització i gestió empresarial. Advertir que la totalitat de les accions formatives realitzades el 2017 s'ha imputat a internacionalització.
- Campus Empresarial Virtual.** (veure www.cevirtualmanresa.cat).
- Servei de Propietat Industrial.** Servei integral d'informació i tramitació del registre de marques i patents permet iniciar els tràmits de sol·licitud i comptar amb tot l'assessorament per a la protecció d'un dels elements més importants en l'empresa procés clau per a qualsevol empresa.
- Servei de traduccions i interpretació.** La Cambra ofereix el servei de traduccions en qualsevol idioma per facilitar a les empreses la superació de qualsevol tipus de barrera lingüística. Aquest servei inclou traduccions directes, comercials tècniques i jurades, versions multilingües en qualsevol suport.
- Certificats digitals.** La Cambra emet certificats digitals de Camerfirma, l'autoritat de certificació digital de les cambres espanyoles i una de les companyies amb més experiència en aquest àmbit.

Serveis Privats			
	Públic	Privat	Total
1.- Ingressos			
Directes		39.146,64 €	39.146,64 €
Indirectes		19,67 €	19,67 €
2.- Despeses			
Sous			13.791,16 €
Directes			11.558,88 €
Indirectes			10.339,10 €
		Resultat	3.477,17 €

2.3.- PROGRAMES PÚBLICS

Aquesta línia inclou totes les activitats vinculades a programes públics relatius a accions de desenvolupament empresarial i competitivitat, que majoritàriament s'executen amb la cobertura d'un conveni o conveni amb una Administració pública. El conjunt d'aquestes accions s'inclouen en diversos apartats de l'article 5.1 de la Llei 4/2014 - j), k), l) - i de l'article 5.2 de la Llei 4/2014 - b), c), f), ... -; i conseqüentment s'han considerat activitats **público-administratives**.

- **Servei de creació d'empreses.** Programa CATALUNYA EMPRÉN. (Conveni Marc). El Servei de creació d'empreses ofereix als nous emprenedors un assessorament personalitzat per desenvolupar la seva idea de negoci en el mercat empresarial. El programa es desenvolupa en sessions individuals i personalitzades amb l'objectiu de tractar els aspectes claus de les diferents fases inicials del projecte empresarial. El servei ofereix assessorament en:

Aspectes legals en la creació d'empresa

Ajuts i subvencions

El pla d'empresa

El Pla econòmic i financer

Línies de finançament

- **Tallers de comerç i Tutories del programa d'incentiu de la Diputació.** (Conveni amb Diputació de Barcelona).
En el marc de conveni entre l'Àrea de Comerç de la Diputació de Barcelona i la Cambra de Comerç de Manresa de col·laboració per fomentar la promoció del comerç urbà en la comarca s'ha apostat per fomentar la modernització i el creixement del teixit comercial urbà mitjançant un programa de tallers formatius. Tallers formatius dirigits al sector del comerç amb el principal objectiu de definir i treballar aspectes d'interès pel seu desenvolupament competitiu en sessions dirigides per un expert i posant en comú experiències de treball concretes.
- **50é Concurs d'aparadors de Nadal.** Activitat tradicional de l'entitat cameral que s'acosta als cinquanta anys d'història que aposta per dinamitzar al comerç minorista durant la Campanya de Nadal mitjançant la decoració dels aparadors. Aquest any, es va

tornar a fomentar la participació ciutadana per tal d'escollir els tres guanyadors del premi del públic, que van sorgir de les votacions electròniques que es podien fer mitjançant una aplicació informàtica. Va haver dues vies per accedir a l'aplicatiu de les votacions: des del codi QR que apareixia al full de participació de cada establiment o bé des del web de la Cambra

- **Assessorament establiment comercial.** En el marc del Plan de Apoyo a la Competitividad del Comercio Minorista, Cambra Manresa assessora a un petit grup d'empreses del sector del comerç minorista proposant les solucions més adients davant les problemàtiques que sorgeixen en la gestió diària d'un negoci, sempre amb l'objectiu de donar suport a totes aquelles empreses que volien millorar la seva gestió, dotar de rendibilitat el seu establiment i en definitiva afavorir la seva competitivitat i cohesió en el conjunt comercial del territori.

- **Programa Integral de Cualificación de Empleo (PICE).**

Durant el 2017 es van inscriure 117 joves a Garantia Juvenil i es van executar 7 itineraris formatius per 76 joves del Programa formatiu i d'inserció en el marc del Plan Nacional de Implantación de la Garantía Juvenil (PICE).

Programes públics			
	Públic	Privat	Total
1.- Ingressos			
Directes	140.951,02 €		140.951,02 €
Indirectes	100,29 €		100,29 €
2.- Despeses			
Sous			70.302,26 €
Directes			48.017,95 €
Indirectes			52.704,96 €
		Resultat -	29.973,86 €

2.4.- TRÀMITS.

El conjunt d'activitats que inclou aquesta línia també es qualifiquen com a **funcions públic-administratives** d'acord amb els apartats a), h), i) de l'article 5.1 de la llei 4/2014 i apartat c) de l'article 5.2 de la llei 4/2014, entre d'altres.

- **Tramitació certificacions.**

La Cambra ofereix als seus electors servei de certificacions relacionades amb el comerç internacional: Certificació d'origen, reconeixements de signatura, quaderns ATA, certificats de lliure venda, numero de exportador autoritzat , noves certificacions (lliure venda, pertinença cens, grandària empresarial , marca renombrada, ...).

- **Oficina de gestió empresarial (OGE)**

L'Oficina de gestió empresarial (OGE) du a terme tots els tràmits en quan a: inscripcions a registres administratius, carnets professionals, comunicacions, instal·lacions sotmeses a reglament de seguretat industrial. Producció d'energia elèctrica en règim especial (fotovoltaica, hidràulica, eòlica, biomassa..), documents de qualificació empresarial, automòbils, mines i prospeccions, sondejors i pous, productes i metrologia, informes i certificacions.

Recentment se'ns ha assignat els tràmits de comerç relacionats amb la venda en liquidacions, venda ocasional de saldos, i venda permanent de saldos. Properament se'ns donarà també potestat per gestionar els tràmits de Turisme, registre de societats laborals, autoritzacions de transportistes, carnets d'artesà alimentari, registre de cooperatives, medi ambient i subvencions.

Tràmits			
	Públic	Privat	Total
1.- Ingressos			
Directes	58.330,66 €	198.086,00 €	256.416,66 €
Indirectes		124,57 €	124,57 €
2.- Despeses			
Sous			87.323,40 €
Directes			10.331,48 €
Indirectes			65.465,55 €
		Resultat	93.420,80 €
Tràmits Generalitat: OGE			
	Public	Privat	Total
1.- Ingressos			
Directes	58.330,56 €		58.330,56 €
Indirectes		41,12 €	41,12 €
2.- Despeses			
Sous			32.548,00 €
Directes			323,95 €
Indirectes			21.608,56 €
		Resultat	3.891,17 €

Nota aclariment: en les despeses dels quadre "Tràmits Generalitat: OGE" s'hi ha afegit un 25 % del sou d'una segona treballadora que també atenta a l'OGE.

2.5.- INSTITUCIONAL - ESTRUCTURA:

El conjunt heterogeni que inclou aquesta línia també es considera que forma part de les funcions **público-administratives** de la Cambra de Manresa, en base, entre d'altres, als següents apartats dels articles 5.1. i 5.2. de la Llei 4/2014:

Epígrafs de l'apartat 5.1:

- c) Assessorament AAPP.
- g) Cens públic d'empreses i gestió establiment-seu.

Epígrafs de l'apartat 5.2:

- a) Col·laboració foment economia.
- b) Col·laboració increment competitivitat.
- e) Elaborar estudis econòmics.
- f) Fires i exposicions.
- g) Col·laborar en matèria de formació reglada.

- **Edició d'estudis sectorials.** En col·laboració amb l'Ajuntament de Manresa, elaboració de *l'Estudi de Dinamisme empresarial al Bages - 2011-2015 -*.
- **Funció Institucional:**

La Cambra és, des de la seva fundació, és l'instrument institucional natural d'expressió de l'opinió dels comerciants i industrials del Bages. Una Cambra legitimada socialment per exercir el lideratge d'interlocució amb els diferents agents institucionals polítics i socials. Una entitat que ha consolidat la seva estructura, incrementant les capacitats per desenvolupar diversos serveis i eines al servei de l'enfortiment de les seves empreses.

Els objectius que comprèn la funció de institucional són:

- Fer territori (infraestructures, urbanisme, comerç,...).
- Suport empreses.
- Foment productivitat.
- Debat formació (en tots els seus nivells).

La funció de institucional s'executa, principalment, per mitjà de les següents accions:

- Elaboració estudis i diagnòstic. Estudi de Dinamisme empresarial al Bages (condicionat a Conveni amb Ajuntament de Manresa).
- Comissions de treball sectorials. La Cambra té en marxa les comissions de Indústria i Internacionalització, Infraestructures, Construcció, Turisme, Economia i Comerç Interior.
- Organització trobades i sessions.
- Elaboració d'informes interns.
- Comunicació digital (web, e-butlletins i xarxes socials)
- Participació en entitats.
- Anàlisi i presa de decisions.
- Seguiment, control i avaluació.
- Comunicació intern-extern de les decisions.

- **Taula de la Construcció**

La Cambra de comerç de Manresa lidera des de 2003 la Taula de la Construcció, entitat que i que està integrada per:

- Comissió de la Construcció de la Cambra de Comerç de Manresa
- Col·legi d'Arquitectes de Catalunya
- Col·legi d'Aparelladors i Arquitectes tècnics de Barcelona
- Col·legi d'Enginyers Industrials del Bages
- Col·legi d'Enginyers Tècnics Industrials de Manresa
- Gremi de la Indústria de la Fusta del Bages
- Gremi d'Instal·ladors del Bages i el Berguedà
- Gremi de Constructores d'Obres de Manresa i Comarca
- Col·legi d'Agents de la Propietat Immobiliària de Manresa
- Col·legi d'Advocats de Manresa

Des de la Taula de la Construcció es treballen i debaten diferents temes relacionats amb la construcció, l'urbanisme i les infraestructures. Alguns dels temes tractats el 2016 van ser:

- Esmenes a la revisió del Pla General d'Urbanisme de Manresa
- Revisió de l'IBI i el Cadastre de Manresa
- Revisió de les Ordenances fiscals de Manresa
- Desdoblament de la C-55 i alliberament peatge C-16
- Connexió amb l'Eix ferroviari de l'Arc Mediterrani
- Esmenes al Pla director urbanístic de la mineria del Bages
- Petició de millores línia RENFE Manresa - Barcelona

- **Formació.**

Nou Grau d'Automoció a la UPC Manresa. S'ha intervingut en la creació, a Manresa d'un nou grau universitari d'enginyeria especialitzat en el sector de l'automoció, l'únic d'aquestes característiques al nostre territori.

Formació per a la Indústria. Impulsem el creixement del Centre de Formació Pràctica de la Fundació Lacetània, un centre de referència a tot el país en formació especialitzada per als professionals del sector industrial.

Congrés Talent+Empresa. L'objectiu del Congrés Talent+Empresa, impulsat per la Cambra de Comerç de Manresa, la Fundació Althaia i la Generalitat de Catalunya a través del Departament d'Ensenyament és apropar a les empreses del territori els treballs que els alumnes de formació professional desenvolupen dins l'assignatura d'emprenedoria, i aconseguir que les millors propostes acabin esdevenint projectes reals. Talent+Empresa vol convertir el Bages en un referent en emprenedoria a la formació professional, aprofitant el pes que aquests estudis tenen a la comarca i la implicació de les empreses del territori en la formació dels joves estudiants. El 2014 es va iniciar el desenvolupament d'aquest projecte conjuntament amb el Departament d'Ensenyament i la Fundació Althaia, i el 2016 es va celebrar la SEGONA edició.

- **Participació en Entitats:**

La Cambra participa activament, i dins dels òrgans de govern, en diferents entitats que realitzen activitats coincidents amb les que suposen els plans camerals. Aquesta participació suposa igualment una execució dels plans camerals. La relació d'institucions més destacades amb les quals es participa és:

- Centre de Formació Pràctica de la Fundació Lacetània.
- Fundació Universitària del Bages.
- Escola Universitària Politècnica de Manresa.
- Fundació Lacetània.
- Centre Tecnològic de Manresa (CTM).
- Fundació Fira de Manresa.

- **Corporació Dret públic.**

El caràcter de Corporació de Dret Públic, refermat amb la nova Llei Bàsica de Cambres, amb una estructuració dels òrgans de govern de

base legal, així com les interrelacions de naturalesa legal que manté la Cambra de Comerç amb els òrgans tutelar (Generalitat de Catalunya i Ministeri) i amb els òrgans de coordinació com són la Cámara de España i el Consell General de Cambres de Catalunya, suposen que una part de les despeses pressupostades s'ímputin a aquesta realitat.

Institucional-estructura			
	Públic	Privat	Total
1.- Ingressos			
Directes		128.202,50 €	128.202,50 €
Indirectes		65,80 €	65,80 €
2.- Despeses			
Sous			46.124,79 €
Directes			67.987,92 €
Indirectes			34.579,33 €
		Resultat	- 20.423,74 €

3.1.- ANNEX - DOCUMENT D'IMPUTACIÓ INGRESSOS I DESPESES A LÍNIES.

INGRESSOS 2017	TOTALS	generals	internacionalització	serveis privats	programes públics	tràmits	institucional
RALITAT 2000							
Total ingressos antic RCP	275,41 €	275,41 €					
Quaderns ATA	10.254,27 €					10.254,27 €	
Servei venda impressos	2.572,80 €					2.572,80 €	
Missions comercials	6.850,00 €		6.850,00 €				
Altres serveis	21.633,77 €			21.633,77 €			
Servei Lloguer sales	460,00 €			460,00 €			
Certificacions	182.064,00 €					182.064,00 €	
Servei Patents i Marques	3.365,58 €			3.365,58 €			
Servei curssets	9.219,00 €		9.219,00 €				
Serveis generals Cambra	1.346,08 €			1.346,08 €			
Servei Camerdata	167,69 €			167,69 €			
Servei de Traducció	1.015,52 €			1.015,52 €			
Certificats Digitals	11.158,00 €			11.158,00 €			
Servei Legalització de documents	3.194,93 €					3.194,93 €	
Servei Borsa de Subcontractació	2.100,00 €		2.100,00 €				
Assessorament internacional i jurídic	633,75 €		633,75 €				
Servei certificats	4.313,75 €		4.313,75 €				
Aportacions voluntàries	26.149,96 €						26.149,96 €
Altres ingressos varis	4,16 €	4,16 €					
Subvencions	208.190,02 €		63.039,00 €		140.951,02 €		4.200,00 €
Subvenció OGU	58.330,66 €					58.330,66 €	
Ingressos per arrendament	97.836,07 €						97.836,07 €
Interessos demora Hisenda IS	94,24 €	94,24 €					
Interessos bancaris	16,47 €						16,47 €
TOTAL INGRESSOS	651.246,13 €	373,81 €	86.155,50 €	39.146,64 €	140.951,02 €	256.416,66 €	128.202,50 €

DESPESES 2017	TOTALS	generals	internacionalització	serveis privats	programes públics	tràmits	institucional
Altres Subvencions	- 100,00 €						- 100,00 €
Viatges Nacionals	4.711,15 €	4.711,15 €					
Dietes	616,69 €	616,69 €					
Lloguer Local Can Jorba	91.530,98 €	91.530,98 €					
Lloguer Parquing	1.020,00 €						1.020,00 €
Conservació i Reparacions	1.771,86 €	1.771,86 €					
Servei Camerdata	72,72 €			72,72 €			
Material ATA	6.126,19 €					6.126,19 €	
Impressos Certificats d'Origen	1.984,00 €					1.984,00 €	
Servei Registre Mercantil	81,43 €			81,43 €			
Servei Patents i Marques	4.577,06 €			4.577,06 €			
Servei Informa	350,00 €			350,00 €			
Dictamins i Estudis Diversos	1.015,14 €						1.015,14 €
Auditoria de comptes	3.409,34 €						3.409,34 €
Assessoria Comptable	1.836,00 €	1.836,00 €					
Assessoria Informatica	3.724,24 €	3.724,24 €					
Assessoria Laboral	2.130,36 €	2.130,36 €					
Previsió de riscos laborals	1.665,87 €	1.665,87 €					
ISO	3.059,98 €	3.059,98 €					
Servei Camerfirma	5.557,50 €			5.557,50 €			
Servei de Traduccions	920,17 €			920,17 €			
Servei Legalització de documents	1.509,17 €					1.509,17 €	
Servei PICE	46.353,51 €				46.353,51 €		
FOAP 2016	24.090,00 €		24.090,00 €				
Servei certificats	234,60 €					234,60 €	
Assegurances	3.040,75 €	1.817,89 €	398,92 €				823,94 €
Publicitat (dominis web)	2.684,60 €	1.871,60 €					813,00 €
Actes i Recepcions	5.032,24 €						5.032,24 €
Electricitat	10.606,96 €	10.606,96 €					
Aigua	234,75 €	234,75 €					
Telefon	3.680,80 €	3.680,80 €					
Material Oficina	908,67 €	908,67 €					
Correus i Telegrafs	344,10 €	127,65 €					216,45 €
Repartiment de correspondencia	666,70 €				333,35 €	333,35 €	
Promoció de Mercats Exteriors	7.130,28 €		7.130,28 €				
Missatgeria OGU	144,17 €					144,17 €	
Despeses de Comunitat C/ Carrio	2.169,78 €						2.169,78 €
Neteja	4.663,92 €	4.663,92 €					
Manteniment maq. Oficina	2.139,55 €	2.139,55 €					
Manteniment Equips proces dades	3.840,35 €	3.840,35 €					
Activitats Empresarials i formatives	16.057,19 €		14.460,02 €		1.331,09 €		266,08 €
Despeses Comunitat Can Jorba	7.674,44 €	7.674,44 €					
Impost de Societats	1.706,82 €	1.706,82 €					
Contribucions	3.038,65 €						3.038,65 €
Quota Altres Organismes	30,00 €	30,00 €					
Iva suportat no deduïble	26.959,50 €	26.959,50 €					
Sous i Salaris	201.182,84 €						
Seguretat Social	60.847,62 €						
Altres costos	- 12.199,98 €	- 12.199,98 €					
Altres despeses socials	60,00 €	60,00 €					
Gratificacions	2.130,75 €	2.130,75 €					
Altres publicacions	4.000,00 €						4.000,00 €
Servei de premsa	8.400,00 €	4.200,00 €					4.200,00 €
Subscripcions	1.104,05 €	1.104,05 €					
Subscripcions C. Exterior	340,80 €		340,80 €				
Despeses financeres	7.855,03 €	7.855,03 €					
Dotació amortització inmob. Edificis	8.522,54 €						8.522,54 €
Dotació amortització inmob. material	15.851,60 €	15.851,60 €					
Dotació amortització inmob. immaterial	129,98 €	129,98 €					
Dotació Provisió Insolv. Tràfic	34.315,76 €						34.315,76 €
Reversió del deteriorament de valors	- 755,00 €						- 755,00 €
TOTAL DESPESES	642.788,17 €	196.441,46 €	46.420,02 €	11.558,88 €	48.017,95 €	10.331,48 €	67.987,92 €
RESULTAT	8.457,96 €						