

# CREIXEMENT ECONÒMIC I ACTIVITAT EMPRESARIAL AL BAGES 2010-2014

L'Índex de Dinamisme Empresarial



Cambra de Comerç  
de Manresa



Diputació  
Barcelona | Àrea de Desenvolupament  
Econòmic i Ocupació



Ajuntament de Manresa

# Índex

---

## ***Introducció***

### ***0. Resum executiu***

### ***1. Evolució de l'activitat econòmica del sector empresarial del Bages en el context de Catalunya. 2010-2014***

#### ***1.1. Introducció***

#### ***1.2. L'Índex de Dinamisme Empresarial del Bages: evolució 2010-2014***

### ***2. Especialització productiva i competitivitat del teixit empresarial del Bages***

### ***3. Conclusions***

### ***4. Annex estadístic***

### ***5. Metodologia***

## **Introducció**

Ens plau presentar-vos una nova edició de l'estudi "Creixement econòmic i activitat empresarial al Bages. L'indicador de dinamisme empresarial del Bages (2010-2014)". Un treball que analitza dades que han estat facilitades per les pròpies empreses a l'hora de presentar els seus comptes al Registre Mercantil. Per tant, continuem assenyalant el valor que té aquest estudi com a fotografia real de la situació econòmica de la comarca del Bages l'any 2014. No es tracta d'estimacions ni de projeccions, sinó de fets absolutament contrastats.

L'any 2014, el Bages representava el 2% de l'economia catalana, amb quasi 11.000 empreses i 50.000 persones ocupades. En Valor Afegit Brut (VAB), el Bages és l'1,78% del conjunt català, recuperant terreny respecte els darrers períodes analitzats. La tendència positiva iniciada el 2013 es confirma en aquesta nova edició de l'estudi.

Malgrat tot, encara no s'ha assolit el nivell de VAB d'abans de la crisi econòmica. De la mateixa manera, hem de ser conscients de l'alt nivell d'atur que continua patint la comarca, amb més de 15.000 persones aturades el 2015 davant de les poc menys de 4.000 que hi havia l'any 2000. Observem un canvi de tendència, això és cert, però encara és insuficient. I és que en línies generals, el Bages recupera dinamisme, fins i tot més que el conjunt català. La productivitat, la dimensió empresarial i el nombre d'unitats productives també es recuperen més ràpidament que a la resta del país. Cal estar atents, però, a la davallada demogràfica, que sens dubte repercutirà en les tendències a llarg termini.

El Bages continua essent una comarca decididament industrial, amb un teixit diversificat però amb marcades especialitzacions territorials (mineria, metall, automoció...). Alguns indicis indiquen que la construcció podria haver tocat fons, però són modestos encara. D'altra banda, els nivells d'endeutament de les empreses, en termes generals, milloren.

Aquesta nova edició de l'estudi ens ha de permetre posar l'alerta en alguns factors de risc del nostre teixit empresarial. L'endeutament n'és un –hi ha empreses amb endeutaments superiors al 80%– i la concentració empresarial, de la qual ja hem parlat en d'altres edicions, n'és un altre.

Des de la Cambra de Comerç de Manresa esperem que aquest treball sigui útil a totes les persones, entitats i administracions dedicades a la dinamització econòmica del territori. Esperem poder treballar amb tots vosaltres en l'impuls de les mesures necessàries per fer front a les vulnerabilitats detectades en el nostre teixit econòmic.

Manresa, setembre del 2016

Pere Casals i Perramon

President de la Cambra de Comerç de Manresa

## **0. Resum Executiu**

L'economia del sector empresarial del Bages representa, el 2014, prop del 2% de la del conjunt de Catalunya en les principals magnituds; 2,26% del nombre d'empreses, el 2,06% de l'ocupació i l'1,78% del Valor Afegit Brut del sector empresarial. El 2014 confirma el canvi de tendència iniciat a final de 2013 quan l'evolució de la crisi va registrar un punt d'inflexió. Així, el nombre d'empreses torna a créixer en relació a l'any anterior (per primer cop des de 2007), l'ocupació generada per aquestes empreses s'incrementa de forma més intensa que l'any anterior (+2,63%) i el valor afegit augmenta de forma rellevant en termes reals (+3,65%). En una perspectiva a més llarg termini, si prenem com a punt de partida l'any 2010, es constata que el dinamisme del sector privat de l'economia al Bages no ha estat gaire diferent que el del conjunt de Catalunya, tot i que amb algunes diferències. A grans trets, s'observa una davallada una mica més gran del nombre d'empreses i de l'ocupació, però en canvi la productivitat per ocupat augmenta de forma més intensa que al conjunt de Catalunya. La combinació d'aquests tres factors dóna com a resultat que la riquesa generada pel sector empresarial del Bages, mesurada en termes de valor afegit brut, hagi caigut en termes reals de 2010 a 2014, tot i que de forma més suau que al conjunt de Catalunya. Això es tradueix en què el pes de la riquesa generada pel sector privat del Bages en el conjunt de Catalunya hagi passat de representar l'1,76% el 2010 a representar l'1,78% el 2014.

Aquesta dinàmica de l'economia del Bages de 2010 a 2014 es contextualitza amb una caiguda en el ritme de creixement de la població, que a partir de 2013 assoleix valors negatius, i que les dades disponibles per a 2015 constaten una caiguda significativa dels habitants de la comarca. Aquesta davallada de la població es combina amb una reducció de l'atur registrat que s'accentua a partir de 2014 i es confirma a 2015 i el primer trimestre de 2016, a la vegada que es registra un augment del pes dels alumnes de secundària no obligatòria en relació als del conjunt de Catalunya al llarg del període, sobretot en el cicles formatius de grau mitjà.

La desagregació de l'IDE del Bages en els seus tres components estructurals bàsics (nombre empreses, dimensió empresarial i productivitat) permet observar que l'augment del VAB l'exercici 2014 en relació al 2013 es produeix a partir de l'increment del nombre d'empreses i de la productivitat, i en menor mesura, de l'augment de la dimensió empresarial.

En una perspectiva a més llarg termini, des de 2010 i en relació al conjunt de Catalunya, al Bages la variació del nombre d'empreses, l'evolució de la seva dimensió i de la seva productivitat observen tendències similars, tot i que, situant-se lleugerament per sota les que evolucionen amb sentit negatiu, unitats empresarials i la seva dimensió i, situant-se per sobre la que evoluciona amb sentit positiu, la productivitat. El fet que la disminució del nombre d'empreses entre 2010 i 2014 és major al Bages que al conjunt de Catalunya i que la dimensió empresarial es redueix de forma més accentuada, indiquen que la menor caiguda del

dinamisme empresarial és conseqüència de l'augment de la productivitat, més gran al Bages que al conjunt de Catalunya durant aquest període.

En relació als sectors productius, entre 2010 i 2014 l'evolució del VAB es veu condicionat pel fort impacte negatiu que observa el sector de la construcció, la també evolució negativa dels serveis i, en canvi, una evolució positiva de la indústria i del primari. Amb tot, destaca que entre 2013 i 2014 tots els sectors de l'economia observen una evolució positiva.

D'altra banda i des d'una perspectiva més micro en relació a les empreses del Bages obtenim els següents resultats:

- El 9,1% de les empreses bagenques exporten (davant del 9,8% registrat el 2013 i el 10,9% registrat el 2012). Amb tot aquesta tendència decreixent no és preocupant, doncs és conseqüència de la creació de noves empreses que encara no accedeixen a mercats exteriors, doncs les que ja exportaven ho segueixen fent. El registre del Bages se situa per sota el del conjunt de Catalunya (10,1%) tot i que augmenta fins al 23,4% si fem esment només al sector industrial. Per sectors, destaquen el material de transport, la indústria química, el tèxtil, cuir i confecció, la indústria alimentària, la metal·lúrgia, maquinària i material elèctric i, finalment, les indústries extractives no energètiques (60,0%, 40,9%, 29,9%, 26,0%, 22,9% i 20,1% d'empreses exportadores, respectivament).
- En relació a la seva situació financera, prenent com indicador la taxa d'endeutament, el valor mitjà passa del 61,0% el 2008 al 50,1% el 2014 i la mediana, passa del 67,7% al 58,7% entre 2008 i 2014, el que indica que hi ha hagut importants correccions en aquest aspecte i que el procés de reducció de palanquejament continua. No obstant, encara hi ha un 25% d'empreses se situaven amb un endeutament per sobre el 83% i aquest paràmetre s'ha reduït molt poc els darrers anys.

Com en les altres edicions de l'informe ja s'ha posat de manifest, una de les característiques del teixit empresarial de la comarca és la forta concentració de l'activitat productiva que presenten els sectors d'activitat industrial en la mesura que el pes de les cinc primeres empreses en el VAB sectorial arriba a assolir el 56,3% del total en el cas de les l'energia, gas, aigua i reciclatge però també se situa per sobre del 40% en el cas dels serveis financers (49,9%), el material de transport (49,3%), el cautxú, fusta i altres indústries (46,0%), les indústries químiques (45,8%), el tèxtil, cuir i confecció (45,4%) i les indústries extractives no energètiques (42,8%). En relació a l'evolució temporal d'aquestes elevades concentracions, la tendència observada entre 2010 i 2014 és que en la majoria de sectors en què aquesta ja és alta augmenta, però també hi ha un cert grau de variació, exercici rere exercici, en aquests sectors que depèn molt dels resultats obtinguts per l'empresa amb més pes en el sector.

Complementàriament, si mesurem concentració en termes de persones ocupades, els resultats que obtenim són similars als observats en base al VAB i el pes de les cinc primeres empreses sobre el total d'ocupats a la mateix branca d'activitat registra valors molt elevats en els sectors industrials. Així, tots els sectors industrials se situen amb una concentració per sobre la mitjana del Bages (19,3%). Les cinc primeres empreses de l'energia, gas, aigua i reciclatge representen un pes del 69,4%, les de les indústries extractives no energètiques un pes del 61,8% de l'ocupació sectorial, les del material de transport el 60,8% i les de les indústries químiques del 52,8%. Per sota del 50%, la concentració en la indústria del paper i arts gràfiques se situa en el 44,4% i en el cautxú, fusta i altres indústries en el 40,9%.

## 1. Evolució de l'activitat econòmica del sector empresarial del Bages en el context de Catalunya. 2010-2014

### 1.1. Introducció

El sector empresarial del Bages està integrat per un total de 10.929 empreses que, el 2014, ocupaven a 49.354 persones i van generar 2.652 milions d'Euros de Valor Afegit Brut (VAB). Aquestes xifres situen el pes del sector empresarial de la comarca al voltant del 2% de Catalunya en les principals magnituds: 2,26% d'empreses, 2,06% de l'ocupació i 1,78% del VAB generat pel sector empresarial.

### Empreses, ocupats i Valor Afegit Brut del sector privat al Bages. 2010-2014

Nombre d'empreses i de persones ocupades, VAB en milions d'Euros constants del 2014 i costos laborals unitaris en remuneració mitjana per assalariat sobre productivitat per ocupat

	Valors absoluts					Variació	
	2010	2011	2012	2013	2014	14-10 <sup>1</sup>	14-13
<b>Principals agregats</b>							
Empreses	11.543	11.389	10.711	10.688	10.929	-1,36%	2,26%
Ocupats	53.021	50.074	47.743	48.089	49.354	-1,78%	2,63%
VAB cf	2.710,698	2.691,855	2.580,540	2.559,214	2.652,713	-0,54%	3,65%
<b>Ratis de síntesi</b>							
VAB per empresa (1.000 €)	234,8	236,4	240,9	239,5	242,7	0,83%	1,36%
Ocupats per empresa	4,59	4,40	4,46	4,50	4,52	-0,43%	0,36%
Productivitat (1.000 €)	51,1	53,8	54,1	53,2	53,7	1,26%	1,00%
Costos Laborals Unitaris	0,72	0,63	0,64	0,67	0,64	-2,93%	-3,98%
	% sobre Catalunya / Catalunya = 100					Canvi	
	2010	2011	2012	2013	2014	14-10	14-13
<b>Principals agregats</b>							
Empreses	2,30%	2,29%	2,26%	2,27%	2,26%	-0,04	-0,01
Ocupats	2,10%	2,04%	2,03%	2,06%	2,06%	-0,04	-0,01
VAB cf	1,76%	1,77%	1,74%	1,75%	1,78%	0,02	0,03
<b>Ratis de síntesi</b>							
VAB per empresa (1.000 €)	76,34	77,14	76,88	76,82	78,54	2,20	1,72
Ocupats per empresa	91,08	88,95	89,81	90,70	90,88	-0,19	0,19
Productivitat (1.000 €)	83,82	86,73	85,60	84,70	86,42	2,59	1,72

1. Taxa anual acumulativa 2010-2014.

Font: Departament de polítiques sectorials de PIMEC i Anuari de la Pime Catalana 2016.

Una perspectiva de l'evolució temporal de les principals magnituds econòmiques del Bages, permet observar que la crisi econòmica, que es perllongava des de mitjan de 2007, a 2014 confirma el canvi de tendència iniciat a 2013. Així, 2014 és el primer exercici en què, conjuntament, augmenta el nombre d'unitats empresarials (+2,26%), incrementa el VAB (+3,65%) i creix l'ocupació de forma rellevant (+3,65%). Tot i aquest canvi de tendència del darrer exercici analitzat, el balanç de les dades entre el període inicial i final del quinquenni mostra que els resultats encara són negatius. En termes de taxa interanual acumulativa, entre 2010 i 2014, el nombre d'empreses cau d'un -1,36% (d'11.543 el 2010 a 10.929 el 2014), l'ocupació generada per aquestes empreses encara cau de forma més accentuada, d'un -1,78% (de 53.021 ocupats el 2010 a 49.354 el 2014) i el valor afegit observa un retrocés del -0,543% anual entre 2010 i 2014.

Amb tot, l'evolució d'aquestes variables no és exclusiva del Bages. A Catalunya el nombre d'empreses es va reduir entre 2010 i 2014 en taxa acumulativa d'un -0,90%, l'ocupació d'aquestes en un -1,27% i el valor afegit generat per les mateixes d'un -0,79%.

Al superposar la dinàmica del Bages amb la del conjunt de Catalunya s'observa que entre 2010 i 2014, el Bages perd pes tant en unitats empresarials, ocupació d'aquestes i, en canvi, en guanya en termes de VAB generat. En el mateix sentit, si mirem l'evolució de 2014 en relació a un any enrere, el pes del Bages es redueix, tot i que de forma feble, en empreses i en ocupació i n'augmenta en generació de riquesa en el conjunt de Catalunya.

D'altra banda, entre 2013 i 2014, el major increment del VAB generat (+3,65%) que del nombre d'empreses (+2,26%) i que de l'ocupació (+2,63%) té com a conseqüència una augment de la productivitat de les empreses de la comarca (+1,00%, de 53.200 euros per ocupat el 2013 a 53.700 euros per ocupat el 2014), l'augment del valor afegit generat per cadascuna de les unitats empresarials (+1,36%, de 239.500 euros per empresa el 2013 a 242.700 euros per empresa el 2014). En el mateix sentit, però de forma no tant intensa, la dimensió mitjana de les empreses augmenta en passar de 4,50 ocupats per empresa el 2013 a 4,52 ocupats per empresa el 2014.

Finalment, les darreres dades disponibles per al Bages apunten a que l'exercici de 2015, el nombre d'unitats empresarials augmenta, potser a un ritme una mica menor que a 2014, i que l'ocupació creix de forma més intensa que a 2014. Així, de cara als propers anys, el principal repte de les empreses del Bages s'hauria de fixar en mantenir un creixement sostenible, en el sentit de crear ocupació, però que aquesta mantingui o millori els nivells de productivitat per ocupat (les incorporacions de personal a les empreses s'haurien de traduir en una generació de riquesa similar a la dels antics ocupats) i la creació de noves unitats empresarials amb potencial per assolir una generació de riquesa similar al de les empreses ja existents

De cara al futur immediat, el context macroeconòmic continua mostrant incerteses, en el sentit de que hi ha elements positius i d'altres de negatius. El crèdit, tot i que de forma selectiva, està disponible per a algunes activitats del sector productiu i el seu cost s'ha reduït. En relació a l'energia, pel que fa als derivats del petroli, factors exògens fan que els preus estiguin a uns nivells baixos, impensables fa un parell d'anys, la qual cosa contribueix de forma positiva en abaratir els processos productius. En canvi, en relació a l'electricitat, la política energètica continua sense estar orientada a millorar la competitivitat de les empreses, i el preu continua sent dels més alts de la Unió Europea. D'altra banda, en sentit positiu, des de 2015 l'euro continua amb una cotització inferior a la que havia tingut anys anteriors enfront el dòlar, el que contribueix a millorar les exportacions, de forma directe fora de l'àrea euro i de forma indirecte dins la mateixa. En aquest context, la creació d'ocupació es consolida i, encara que la taxa



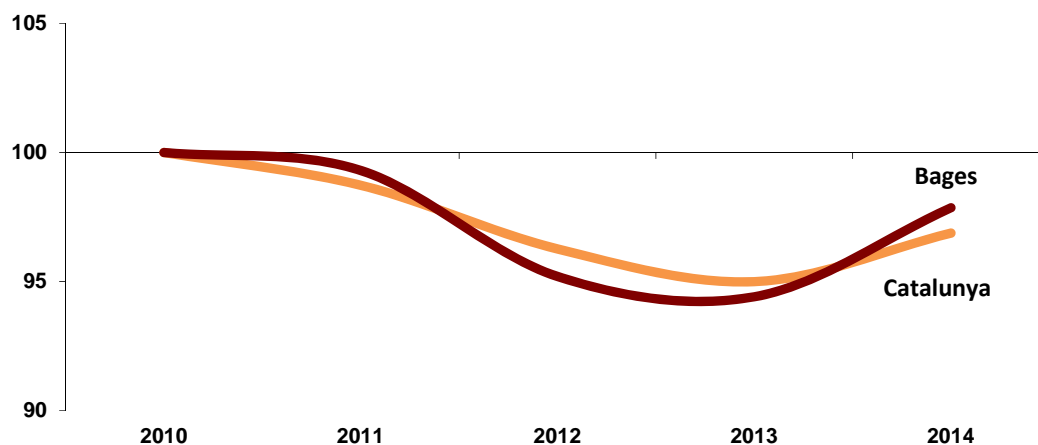
d'atur encara és molt elevada, això pot incentivar la demanda interna. Finalment, tot i la millora de la conjuntura econòmica, el dèficit i el deute públic continuen augmentant, la qual cosa farà que sota les directrius de Brussel·les, el sector públic haurà d'encarar noves retallades en la seva despesa.

## 1.2. L'Índex de Dinamisme Empresarial del Bages: evolució 2010-2014

La dinàmica del sector empresarial del Bages a partir de 2010 i fins a 2014 queda sintetitzada en l'Índex de Dinamisme Empresarial (IDE) del Bages que permet obtenir una mesura d'evolució del Valor Afegit Brut (VAB) comparable amb la mitjana catalana. Tal i com s'explica amb major detall en l'apartat de metodologia, aquest indicador s'obté a partir de l'agregació de tres tipologies fonamentals de components (empresarials, estructurals i sectorials) de tal manera que permet avançar en una doble direcció d'anàlisi. En primer lloc permet observar aquells factors que determinen la posició cíclica de l'activitat empresarial de la comarca en un període determinat. En segon terme, ajuda a identificar aquells elements que expliquen el diferencial de creixement amb la mitjana catalana i, per tant, les principals especificitats de l'economia comarcal.

El Gràfic 1, que recull l'evolució de l'IDE del Bages i de Catalunya per al període 2010-2014, evidencia comportaments diferenciats en els dos àmbits geogràfics, tot i que amb un resultat final força similar, caiguda de l'IDE, però menys accentuat al Bages que a Catalunya, situació que no es donava des de 2011. Al Bages, la caiguda de l'IDE es produeix de forma moderada entre 2010 i 2011, per accentuar-se el 2012, mantenir-se el 2013 i repuntar el 2014. En canvi, a Catalunya s'observa que entre 2010 i 2013, la caiguda no és tant accentuada, però a un ritme més constant i també mostra una repuntada a 2014, tot i que menor que la del Bages. Tot i la diferent dinàmica, el balanç del període és negatiu a Catalunya i al Bages per al conjunt del període.

**Gràfic 1**  
**Índex de Dinamisme Empresarial (IDE) del Bages i de Catalunya. 2010-2014**  
Valor exercici 2010 = 100

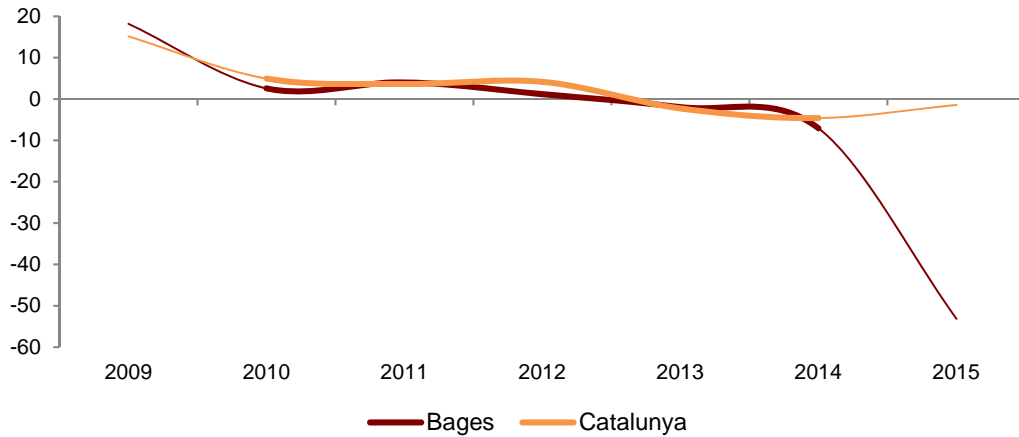


Font: Departament de polítiques sectorials de PIMEC

Aquesta evolució del dinamisme empresarial del Bages en relació amb la mitjana catalana s'ha de contextualitzar i complementar a partir d'altres indicadors. Així s'observa que mentre el 2009 la taxa de creixement de la població de la comarca supera la mitjana catalana (gràfic 2), a partir de 2010 el creixement és menor al Bages que a Catalunya, situació que s'accentua a 2012. Finalment el 2013 i 2015, tant al Bages com a Catalunya la població es redueix, tot i que de forma molt més accentuada al Bages (2015). De la seva banda, la dinàmica de l'atur registrat (gràfic 3) mostra que aquest augmenta de forma intensa fins al 2010, se situa en màxims el 2013 i comença a reduir-se de forma moderada el 2014 i, ja més accentuada el 2015 i 2016. En relació al conjunt de Catalunya els aturats al Bages se situen per sobre el 2,5% del total d'aturats catalans entre 2009 i 2012, a partir de 2013 el percentatge s'estabilitza al voltant del 2,5% fins a 2016 en què observa una pèrdua de pes important (fins al 2,35%). A partir de les dades d'evolució de la població i de les disponibles d'ocupació es pot concloure que la reducció de l'atur és conseqüència, d'una banda, de la creació de llocs de treball, però també, d'una disminució de la població activa a la comarca.

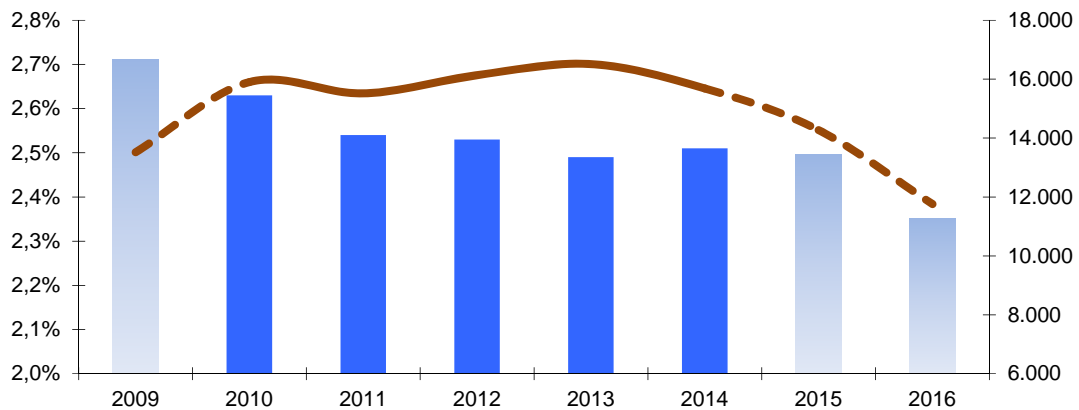
La recuperació que s'apunta, per consolidar-se, s'hauria de fonamentar a partir d'activitats de més valor afegit, de la millora de la competitivitat de les empreses i de la sortida a mercats exteriors. Per això, cal comptar amb recursos humans amb nivells de qualificació suficients i adequats. En aquest sentit, les dades del curs 2014-2015 (gràfic 4), que recull el pes dels alumnes de secundària no obligatòria del Bages sobre Catalunya mostra una avenç en relació a anys anteriors pel que fa al batxillerat (els alumnes del Bages passen de representar el 2,42% del conjunt de Catalunya el curs 2010-2011 a representar-ne el 2,54% el curs 2014-2015). En el mateix sentit, però de forma més intensa, evoluciona el nombre d'alumnes matriculats a cicles formatius de grau mitjà, del 2,83% del conjunt de Catalunya el curs 2010-2011 a representar-ne el 3,27% el curs 2014-2015. En relació als cicles formatius de grau superior, després d'observar una tendència decreixent pel que fa al seu pes en relació als alumnes de Catalunya entre el curs 2010-2011 i el 2012-2013, repunten el curs 2014-2015 per situar-se en el 2,11 del total d'alumnes. El detall de tipus d'estudi de la secundària no obligatòria (gràfic 5) indica que els estudis de batxillerat se situen en el 42% del total d'aquests el curs 2014-2015. Al llarg de la sèrie s'observa que el pes dels estudiants de cicles formatius al Bages és similar al del Catalunya, però amb la diferència que al Bages els alumnes que cursen cicles formatius de grau superior se situen, en termes relatius per sota dels del conjunt de Catalunya i com a contrapartida la proporció és més elevada en els cicles de grau mitjà.

**Gràfic 2**  
**Taxa de creixement de la població al Bages i a Catalunya. 2009-2015**  
Taxa de creixement en tants per mil habitants



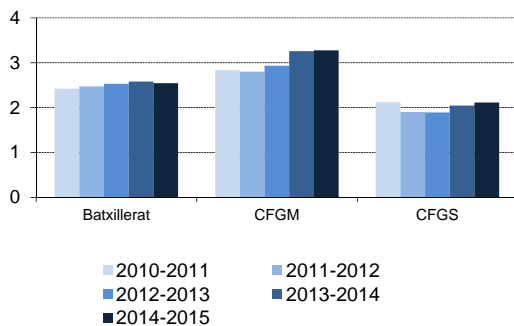
Font: Idescat. Padró municipal d'habitants. Xifres oficials d'habitants. Recòmptes

**Gràfic 3**  
**Atur registrat i pes de l'atur registrat del Bages sobre el total de Catalunya 2009-2016**  
Escala esquerra: Percentatge aturats registrats al Bages sobre Catalunya (Barres)  
Escala dreta: persones aturades registrades al Bages (Línia)



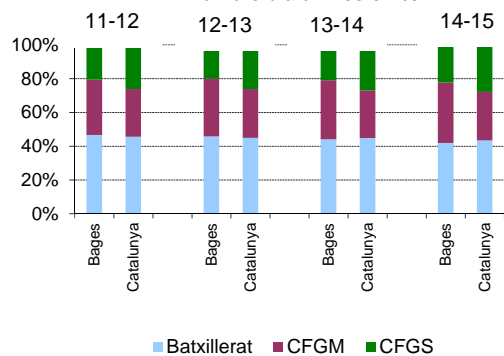
Font: Idescat

**Gràfic 4**  
**Pes dels alumnes de secundària no obligatòria del Bages sobre Catalunya**  
Nombre d'alumnes en %



Font: elaboració pròpia a partir de dades de l'Idescat

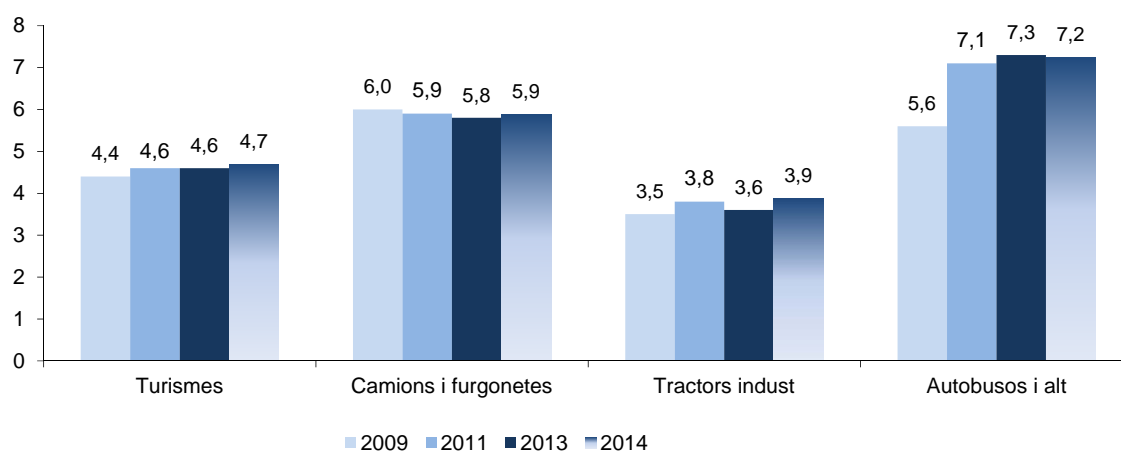
**Gràfic 5**  
**Pes de cada tipus d'estudi sobre el total de secundària no obligatòria**  
Nombre d'alumnes en %



De la seva banda, el 2014 el pes del parc de vehicles al Bages sobre el conjunt de Catalunya continua essent elevat. El percentatge de turismes del Bages sobre el total de Catalunya se situa en el 4,7% el 2014, el de camions i furgonetes assoleix el 5,9%, el de tractors industrials se situa en el 3,9% i el d'autobusos i altres en el 7,2%. De tota manera, com ja havíem posat de manifest en anteriors informes, tot apunta a l'efecte de les matriculacions al municipis bagencs de Rajadell i d'Aguilar de Segarra, on l'impost de circulació és particularment baix, provoquen un clar biaix a l'alça en aquest indicador (el 2014 el 27,1% dels 229.047 vehicles del Bages estaven matriculats a Aguilar de Segarra i el 15,4% a Rajadell, davant del 20,9% de Manresa).

**Gràfic 6**  
**Pes del parc de vehicles del Bages sobre Catalunya. 2009-2014**

Dades en %



Font: IDESCAT.

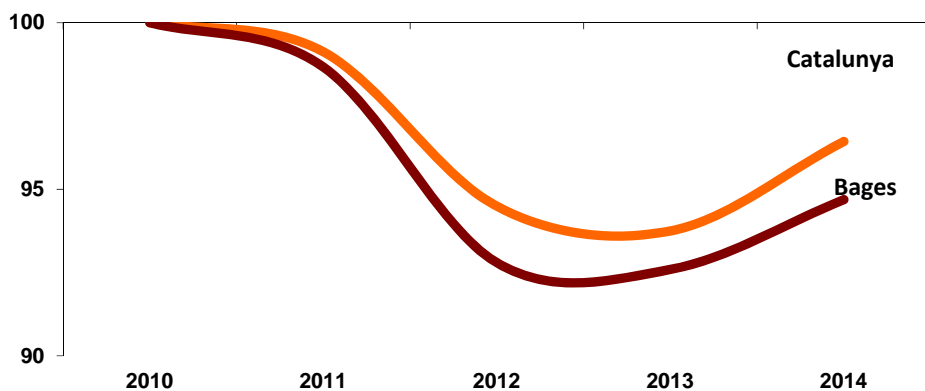
La desagregació de l'IDE del Bages en els seus tres components estructurals bàsics (nombre empreses, dimensió empresarial i productivitat) permet observar al Gràfic 7 que l'augment del VAB l'exercici 2014 en relació al 2013 (+3,65%) es produeix a partir de l'augment del nombre d'empreses (+2,3%), de la seva productivitat (+1,0%) i, en menor mesura de l'augment de la seva dimensió (+0,4%).

En una perspectiva a més llarg termini, des de 2010 i en relació al conjunt de Catalunya, al Bages la variació del nombre d'empreses, l'evolució de la seva dimensió i de la seva productivitat observen tendències similars tot i que situant-se lleugerament per sota les que evolucionen amb sentit negatiu, unitats empresarials i la seva dimensió i, situant-se per sobre la que evoluciona amb sentit positiu, la productivitat. El fet que la disminució del nombre d'empreses entre 2010 i 2014 és major al Bages que al conjunt de Catalunya i que la dimensió empresarial es redueix de forma més accentuada, indiquen que la menor caiguda del dinamisme empresarial és conseqüència de l'augment de la productivitat, més gran al Bages que al conjunt de Catalunya durant aquest període.

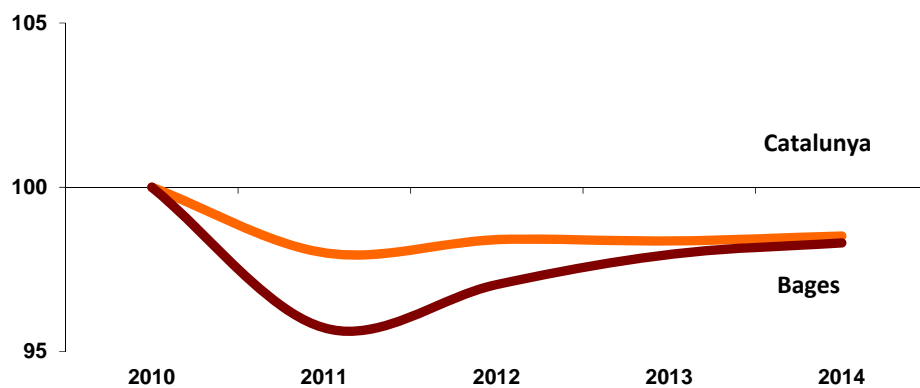
**Gràfic 7**  
**Evolució dels components estructurals de l'Índex de Bages i de Catalunya**  
**2010-2014**

Valor exercici 2010 = 100

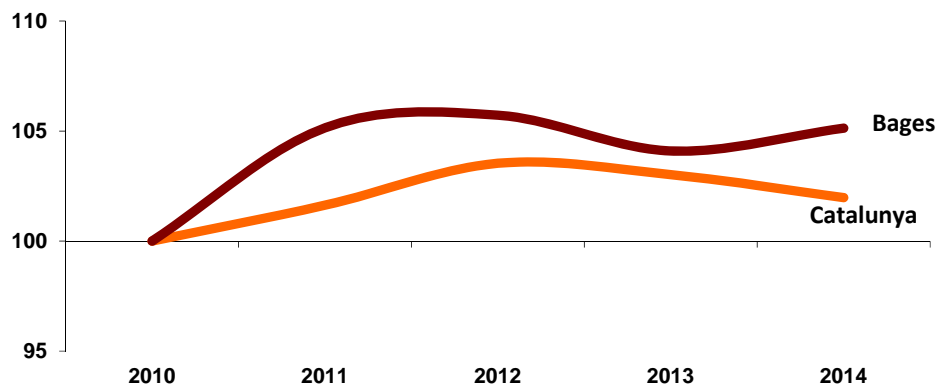
**Empreses**



**Dimensió empresarial**



**Productivitat**

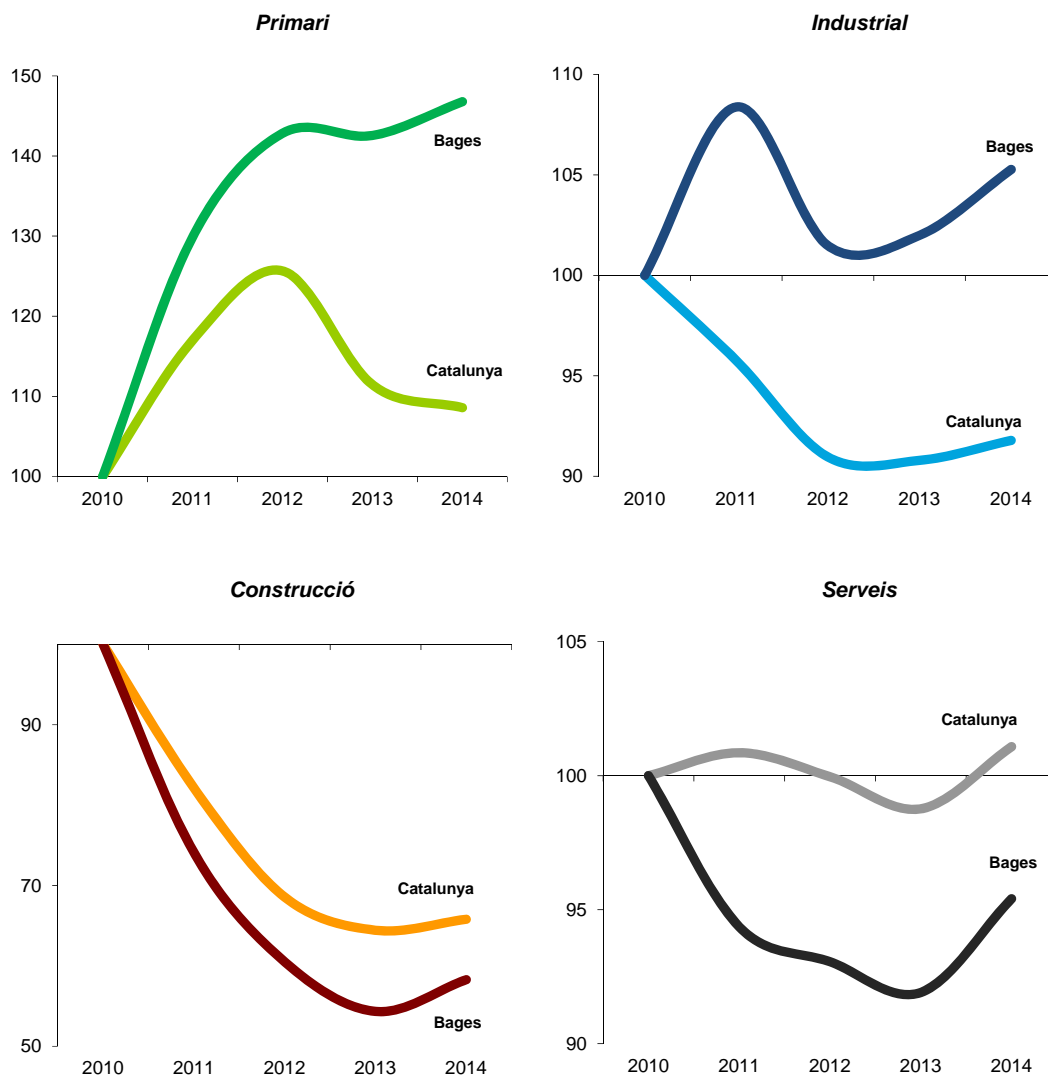


Font: Departament de polítiques sectorials de PIMEC

L'evolució dels components sectorials de l'Indicador de dinamisme empresarial permet obtenir una tercera línia d'anàlisi que explica evolució menys negativa del Bages en el període 2010-2014 que al conjunt de Catalunya. En aquest sentit, s'observa que l'evolució de generació de riquesa entre 2010 i 2014 té signe positiu la indústria i al primari i negatiu a la construcció i serveis (Gràfic 8).

**Gràfic 8**  
**Evolució dels components sectorials de l'Índex del Bages i de Catalunya**  
**2010-2014**

Valor exercici 2010 = 100

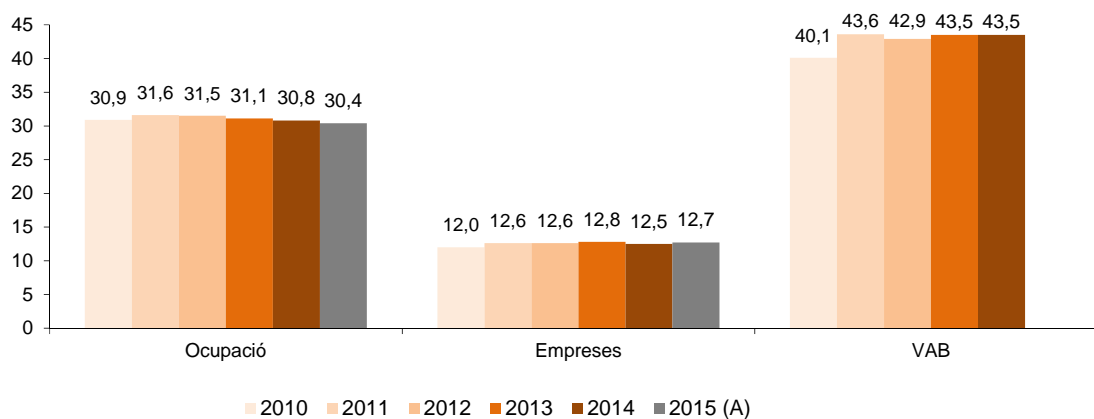


Font: Departament de polítiques sectorials de PIMEC

## Indústria

Els resultats del sector industrial del Bages presenten entre 2010 i 2014 una dinàmica més positiva que la del sector industrial de Catalunya. Així, mentre la tendència del sector a Catalunya és clarament decreixent entre 2010 i 2012 per recuperar-se el 2013 i 2014, al Bages creix molt entre 2009 i 2011, per caure el 2012 i recuperar-se el 2013 i 2014. Amb tot, cal tenir en compte que aquest comportament sectorial està molt influenciat per l'evolució de poques unitats empresarials amb un elevat pes en el sector industrial de la comarca.

**Gràfic 9**  
**Pes de la indústria al Bages. 2010-2015**  
Percentatge sobre el total del Bages



Font: Departament de polítiques sectorials de PIMEC

Com s'observa en el gràfic 9, una perspectiva a mitjà termini (de 2010 a 2014) mostra una certa estabilitat en el pes del sector industrial a la comarca, tot i que amb dinàmiques diferenciades pel que fa a l'ocupació, el nombre d'empreses i la riquesa generada. Així, la tendència des de 2010 ha estat la de disminuir el seu pes en l'ocupació i mantenir el pes del nombre d'empreses i la riquesa generada (des de 2011)..

Amb tot, el comportament dels diferents subsectors no ha estat homogènia. Així, destaquen les empreses de les indústries extractives no energètiques, de la metal·lúrgia, maquinària i material elèctric, del material de transport i de la indústria alimentària que guanyen pes en tots els paràmetres. De la seva banda, les empreses de l'energia, gas, aigua i reciclatge i de la indústria química guanyen pes en termes d'ocupació i de nombre d'empreses. Els altres subsectors industrial perden pes en tots els paràmetres.



**Guanys i pèrdues de pes dels sectors industrials al Bages en termes d'ocupació, d'empreses i de Valor Afegit Brut. 2010-2014**

Nombre d'ocupats, nombre d'empreses i euros constants

	Ocupació	Empreses	VAB
Energia, gas i aigua i reciclatge	<b>guanya pes</b>	<b>guanya pes</b>	perd pes
<b>Indústries extractives no energètiques</b>	<b>guanya pes</b>	<b>guanya pes</b>	<b>guanya pes</b>
Indústries químiques	<b>guanya pes</b>	<b>guanya pes</b>	perd pes
<b>Metal·lúrgia, maquinària i material elèctric</b>	<b>guanya pes</b>	<b>guanya pes</b>	<b>guanya pes</b>
<b>Material de transport</b>	<b>guanya pes</b>	<b>guanya pes</b>	<b>guanya pes</b>
<b>Indústria alimentària</b>	<b>guanya pes</b>	<b>guanya pes</b>	<b>guanya pes</b>
Indústria tèxtil, cuir i confecció	perd pes	perd pes	perd pes
Indústria del paper i arts gràfiques	perd pes	perd pes	perd pes
Cautxú, fusta i altres indústries	perd pes	perd pes	perd pes

Font: Departament de polítiques sectorials de PIMEC

Tenint en compte la dinàmica més recent, de 2013 a 2014, l'evolució del sector industrial al Bages aporta una perspectiva de com està afectant la nova situació econòmica als diferents subsectors industrials. Així, la indústria química és l'única que guanya pes en termes d'ocupació, empreses i generació de riquesa. El material de transport i el cautxú, fusta i altres indústries guanyen pes en termes d'ocupació i VAB. La indústria alimentària ho fa en termes de nombre d'empreses i VAB. Les empreses de l'energia, gas, aigua i reciclatge i les de les indústries extractives no energètiques guanyen pes en termes d'ocupació, les del paper i arts gràfiques en nombre d'empreses i les del tèxtil, cuir i confecció en generació de riquesa.

**Guanys i pèrdues de pes dels sectors industrials al Bages en termes d'ocupació, d'empreses i de Valor Afegit Brut. 2013-2014**

Nombre d'ocupats, nombre d'empreses i euros constants

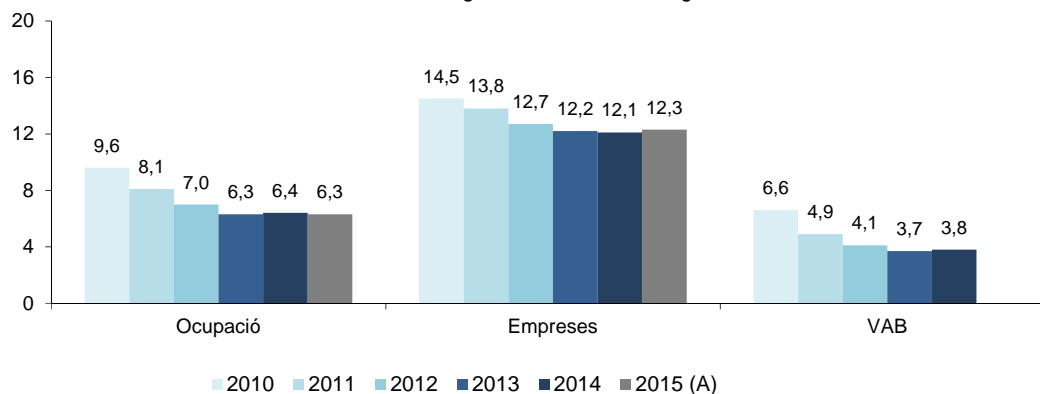
	Ocupació	Empreses	VAB
Energia, gas i aigua i reciclatge	<b>guanya pes</b>	perd pes	perd pes
Indústries extractives no energètiques	<b>guanya pes</b>	perd pes	perd pes
<b>Indústries químiques</b>	<b>guanya pes</b>	<b>guanya pes</b>	<b>guanya pes</b>
Metal·lúrgia, maquinària i material elèctric	perd pes	perd pes	<b>guanya pes</b>
Material de transport	<b>guanya pes</b>	perd pes	<b>guanya pes</b>
Indústria alimentària	perd pes	<b>guanya pes</b>	<b>guanya pes</b>
Indústria tèxtil, cuir i confecció	perd pes	perd pes	<b>guanya pes</b>
Indústria del paper i arts gràfiques	perd pes	<b>guanya pes</b>	perd pes
Cautxú, fusta i altres indústries	<b>guanya pes</b>	perd pes	<b>guanya pes</b>

Font: Departament de polítiques sectorials de PIMEC

## Construcció

La construcció havia estat un dels motors de l'activitat productiva a la comarca abans de la crisi. A partir d'aquesta, aquest sector ha estat el que ha evolucionat de forma clarament més negativa i de forma continuada fins a 2013, tot i que les dades de 2014 i els avanços per a 2015 indiquen que la davallada es frena, però sense entreveure una recuperació significativa. Algunes dades que il·lustren aquesta evolució negativa del sector són que el pes de l'ocupació passa de representar el 9,6% el 2010 al 6,3% el 2014 i el VAB sectorial del 6,6% del 2010 al 3,8% del 2014. En el mateix sentit, tot i que amb una lleu recuperació el 2014, evoluciona el nombre d'empreses. Passa de representar el 14,5% d'unitats empresarials el 2010 a representar-ne el 12,3% el 2015.

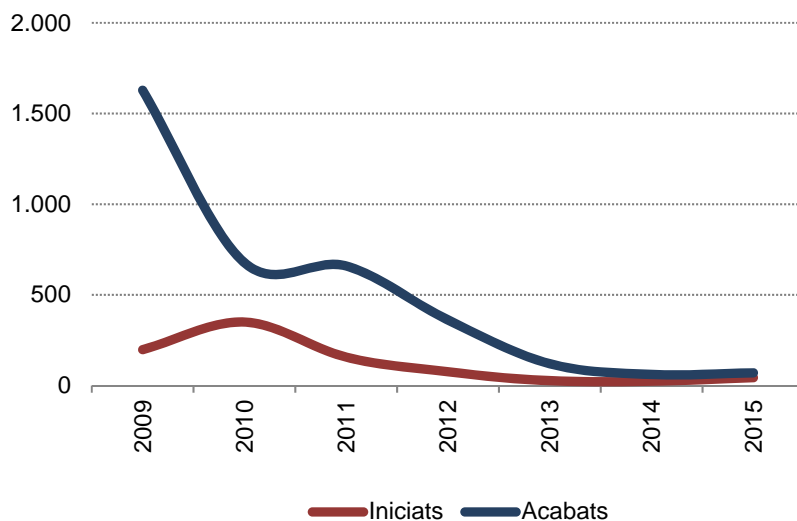
**Gràfic 10**  
**Pes de la construcció al Bages. 2010-2015**  
Percentatge sobre el total del Bages



Font: Departament de polítiques sectorials de PIMEC

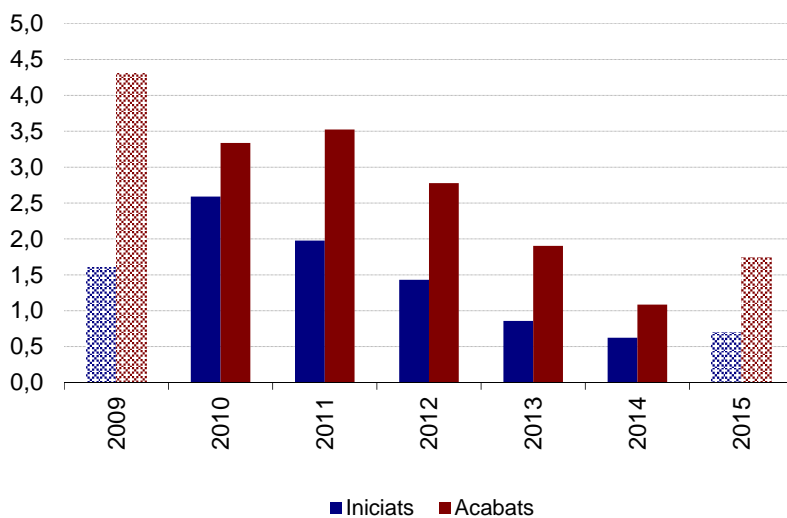
Part de l'activitat del sector de la construcció queda reflectida en l'evolució dels habitatges iniciats i acabats (gràfics 11 i 12). En els mateixos es pot observar que el 2009 s'iniciaven 198 habitatges. A partir d'aquell any els habitatges iniciats augmenten fins a 350 el 2010, per caure a 156 el 2011, 76 el 2012, 26 el 2013, 24 el 2014 i repuntar fins a 43 el 2015. De la seva banda, els habitatges finalitzats, passen de 1.628 el 2009 a 70 el 2015. Si ens fixem en el pes que representen els habitatges iniciats i acabats al Bages sobre el total dels iniciats i acabats a Catalunya observem els acabats passen de representar el 4,30% el 2009 al representar l'1,74 el 2015. Pel que fa als habitatges iniciats aquests observen una dinàmica de pèrdua de pes similar en passar de l'1,60% el 2009 al 0,70% el 2015.

**Gràfic 11**  
**Habitatges iniciats i acabats al Bages. 2009-2015**  
Nombre d'habitatges



Font: Departament de Territori i Sostenibilitat. Secretaria d'Habitatge i Millora Urbana.

**Gràfic 12**  
**Pes dels habitatges iniciats i acabats al Bages sobre el total de Catalunya. 2009-2015**  
Percentatge



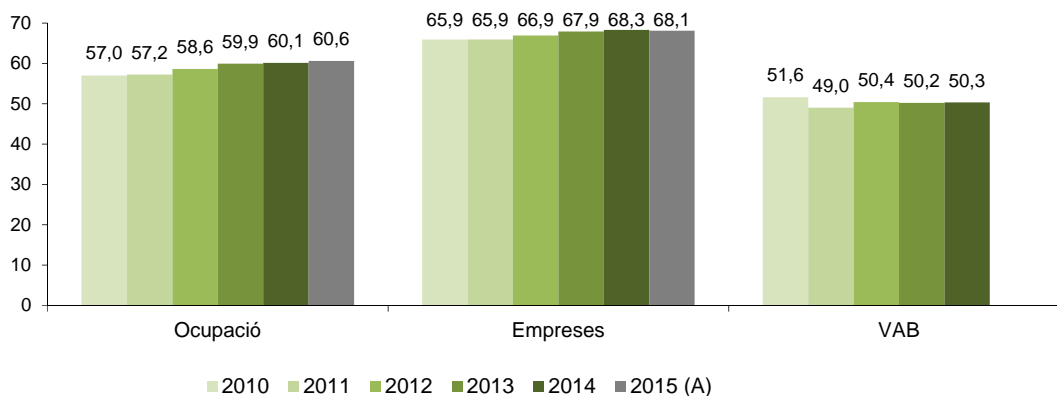
Font: Departament de Territori i Sostenibilitat. Secretaria d'Habitatge i Millora Urbana.

## Serveis

El component de serveis de l'IDE del Bages revela una evolució negativa entre 2010 i 2011 i de certa estabilitat fins a 2013, per recuperar-se lleugerament el 2014, quan a Catalunya observa una evolució positiva al llarg del quinquenni. L'evolució del sector entre 2010 i 2014 es caracteritza per una estabilitat en la dimensió empresarial (prop de 4,0 ocupats per empresa), una disminució del nombre d'empreses entre 2010 i 2012, per augmentar el 2013 i 2014 i una disminució de la seva productivitat en termes reals (46.269 euros per ocupat el 2010 i 44.982 euros per ocupat el 2014). En relació al conjunt de l'economia comarcal, les empreses del terciari han guanyat pes en termes d'ocupació (57,0% el 2010 i 60,6% el 2015), en termes de nombre d'empreses (65,9% el 2010 i 68,1% el 2015) i perden pes en termes de valor afegit (del 51,6% el 2010 al 50,3% el 2014).

Pel que fa a l'evolució més recent, entre 2013 i 2014 es caracteritza per un moderat augment del VAB sectorial que ve determinat per un lleuger increment del nombre d'empreses (de 7.260 el 2013 a 7.468 el 2014), un manteniment de la seva dimensió mitjana (de 3,97 ocupats per empresa), i una millora de la seva productivitat (+0,7%).

**Gràfic 13**  
**Pes dels serveis al Bages. 2010-2015**  
Percentatge sobre el total del Bages



Font: Departament de polítiques sectorials de PIMEC

Amb tot, el terciari engloba sectors tant dispars com el comerç, la logística i el transport, els serveis personals, l'hoteleria, serveis financers i d'assegurances i serveis a les empreses. Això fa que l'evolució del conjunt del sector no hagi estat homogeni. En aquest sentit, entre 2010 i 2014, la hoteleria i restauració, els altres serveis a les empreses i els altres serveis a les persones guanyen pes tant en termes d'ocupació, com nombre d'empreses i de creació de Valor Afegit Brut. De la seva banda, el comerç i reparacions guanya pes en termes de nombre d'empreses i d'ocupació, el transport i comunicacions guanya pes en termes de riquesa generada i nombre d'empreses i, finalment, els serveis financers, asseguradores i lloguers en termes d'ocupació.

**Guany i pèrdues de pes dels sectors de serveis al Bages en termes d'ocupació, d'empreses i de Valor Afegit Brut. 2010-2014**

Nombre d'ocupats, nombre d'empreses i euros constants

	Ocupació	Empreses	VAB
Comerç i reparacions	<b>guanya pes</b>	<b>guanya pes</b>	perd pes
<b>Hoteleria i restauració</b>	<b>guanya pes</b>	<b>guanya pes</b>	<b>guanya pes</b>
Transport i comunicacions	perd pes	<b>guanya pes</b>	<b>guanya pes</b>
Serveis financers, asseguradores i lloguers	<b>guanya pes</b>	perd pes	perd pes
<b>Altres serveis a les empreses</b>	<b>guanya pes</b>	<b>guanya pes</b>	<b>guanya pes</b>
<b>Altres serveis a les persones</b>	<b>guanya pes</b>	<b>guanya pes</b>	<b>guanya pes</b>

Font: Departament de polítiques sectorials de PIMEC

Tenint en compte la dinàmica més recent, de 2013 a 2014, l'evolució del sector serveis al Bages aporta una perspectiva amb algunes diferències. Així, l'hoteleria i restauració, el transport i comunicacions i els serveis financers, asseguradores i lloguers guanyen pes en termes d'ocupació, nombre d'empreses i riquesa generada. El comerç i reparacions ho fa en termes de nombre d'empreses, els altres serveis a les empreses en termes d'ocupació i riquesa generada i, finalment, els altres serveis a les persones en termes d'ocupació i de nombre d'empreses.

**Guany i pèrdues de pes dels sectors de serveis al Bages en termes d'ocupació, d'empreses i de Valor Afegit Brut. 2013-2014**

Nombre d'ocupats, nombre d'empreses i euros constants

	Ocupació	Empreses	VAB
Comerç i reparacions	perd pes	<b>guanya pes</b>	perd pes
<b>Hoteleria i restauració</b>	<b>guanya pes</b>	<b>guanya pes</b>	<b>guanya pes</b>
<b>Transport i comunicacions</b>	<b>guanya pes</b>	<b>guanya pes</b>	<b>guanya pes</b>
<b>Serveis financers, asseguradores i lloguers</b>	<b>guanya pes</b>	<b>guanya pes</b>	<b>guanya pes</b>
Altres serveis a les empreses	<b>guanya pes</b>	perd pes	<b>guanya pes</b>
Altres serveis a les persones	<b>guanya pes</b>	<b>guanya pes</b>	perd pes

Font: Departament de polítiques sectorials de PIMEC

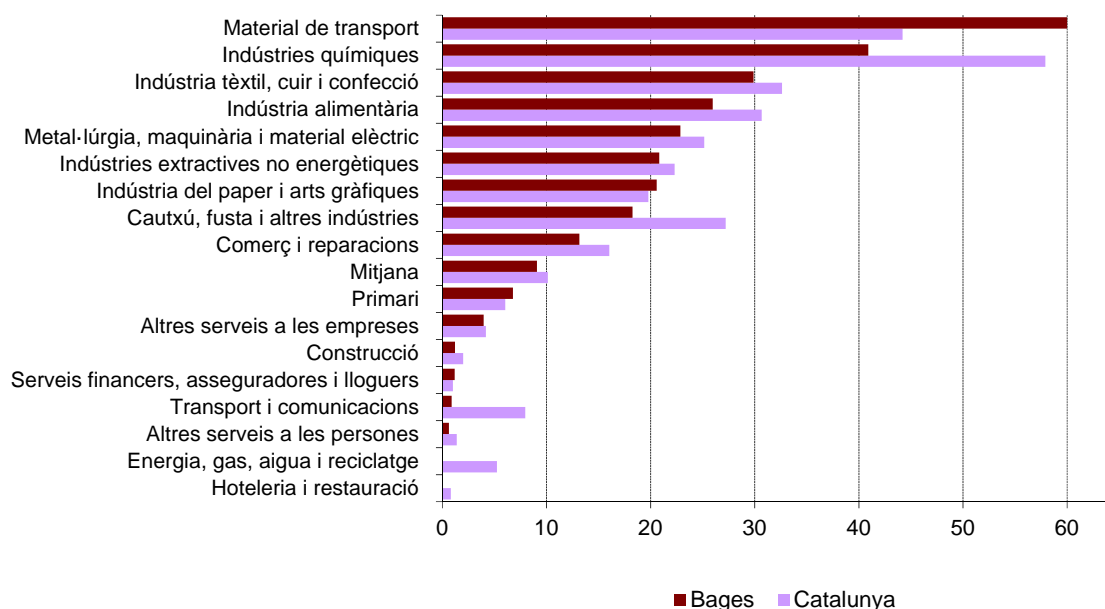
## **2. Especialització productiva i competitivitat del teixit empresarial del Bages**

### **2.1. Visió general**

Aquest segon capítol tracta d'aprofundir en aquells elements d'estructura empresarial i de competitivitat del teixit productiu que poden determinar la capacitat del sector empresarial de la comarca per afrontar i superar amb èxit els reptes que suposa la situació econòmica actual, una situació en què sembla que el sector de la construcció ha tocat fons, tot i que encara no s'entrevéu la seva recuperació, quin recorregut queda per a l'augment de les exportacions de béns, o bé, en quina mesura s'està restablint de forma més general el finançament al sector productiu. Alhora, es plantegen dubtes sobre l'evolució de l'economia europea en el seu conjunt, o bé, si es mantindrà la moderació en els tipus d'interès. Aquestes incerteses es combinen amb un moderat creixement del consum privat, la davallada necessària del dèficit públic que no acaba d'encarrilar-se satisfactòriament, i la necessitat de configurar un creixement sostingut i sostenible de la capacitat productiva de les plantes industrials. En aquest entorn guanya importància la situació financera de l'empresa, la seva capacitat d'abastar nous projectes empresarials adaptats al nou context i la substitució de mercats en declivi conjuntural per d'altres emergents. Així, al mateix temps que és rellevant tenir en consideració la capacitat i el ritme amb el que les empreses innoven i incorporen tecnologia, cal no oblidar que resultarà fonamental per la seva continuïtat l'èxit en un mercat global. Ara bé, el que tampoc cal oblidar és el punt de partida en el qual es troba el teixit empresarial de la comarca en relació amb principal territori de referència (Catalunya) per determinar, d'una banda aquells sectors o activitats amb un major potencial de creixement, tant en el mercat interior, com exterior, i d'una altra aquelles branques més exposades a la competència i, per tant, amb major risc de cara al futur. També es tracta de detectar, des d'una perspectiva agregada de sector, els principals punts forts i les debilitats estructurals de les empreses del Bages.

Un primer element a tenir en compte és la base exportadora del teixit empresarial del Bages. El gràfic 14, en base a la declaració que fan les empreses sobre si realitzen activitat exterior, mostra que el 9,1% de les empreses bagenques exporten (davant del 9,8% registrat el 2013 i el 10,9% registrat el 2012). Amb tot aquesta tendència decreixent no és preocupant, doncs és conseqüència de la creació de noves empreses que encara no accedeixen a l'exportació, doncs les que ja exportaven ho segueixen fent. El registre del Bages se situa per sota el del conjunt de Catalunya (10,1%) tot i que augmenta fins al 23,4% si fem esment només al sector industrial, percentatge una mica inferior al del conjunt del sector industrial de Catalunya (27,6%). Per sectors, destaquen el material de transport, la indústria química, el tèxtil, cuir i confecció, la indústria alimentària, la metal·lúrgia, maquinària i material elèctric i, finalment, les indústries extractives no energètiques (60,0%, 40,9%, 29,9%, 26,0%, 22,9% i 20,1% d'empreses exportadores, respectivament).

**Gràfic 14**  
**Base exportadora del teixit empresarial del Bages i Catalunya per sectors d'activitat 2014**  
Percentatge d'empreses que exporten sobre el total d'empreses del seu sector

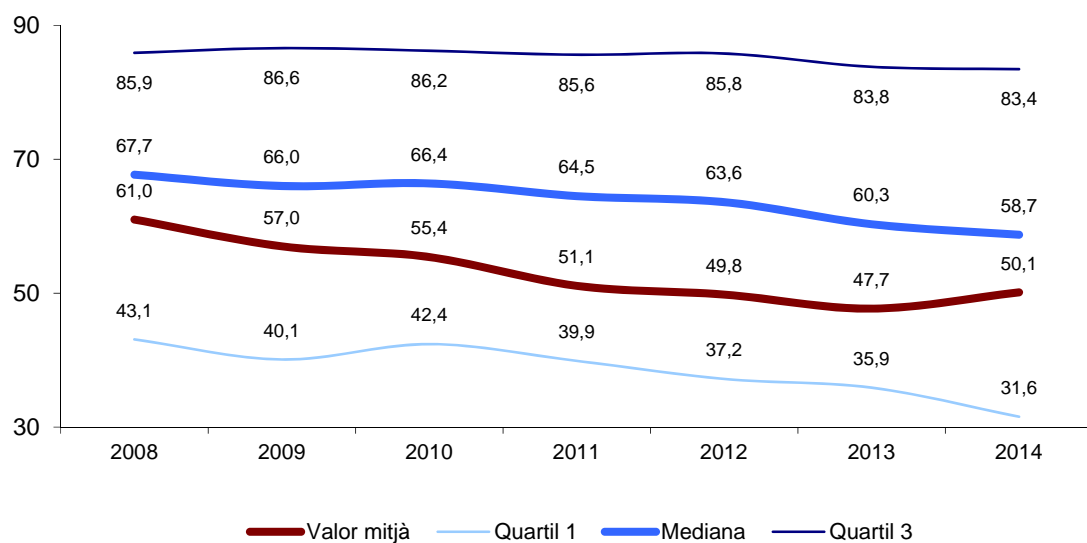


Font: Departament de polítiques sectorials de PIMEC

Un segon element que tenim en compte és la situació financera de les empreses del Bages. Al gràfic 15 i a la taula següent es detallen els valors de dispersió de les empreses del Bages pel que fa a la seva taxa d'endeutament, a la liquiditat i al fons de maniobra. En relació a la taxa d'endeutament, el valor mitjà passa del 61,0% el 2008 al 50,1% el 2014 i la mediana, valor que situa la meitat de les empreses amb una taxa superior d'endeutament i l'altra meitat amb una taxa inferior, passa del 67,7% al 58,7% entre 2008 i 2014, el que indica que hi ha hagut importants correccions en aquest aspecte. No obstant, els resultats mostren que un 25% d'empreses se situaven amb un endeutament per sobre el 83% i aquest paràmetre s'ha reduït molt poc els darrers anys. Així, es continua apreciand un comportament dual de les empreses en funció del seu nivell d'endeutament. Així, mentre el 25% d'empreses menys endeutades redueixen el seu endeutament relatiu, el 25% d'empreses més endeutades continua amb taxes d'endeutament per sobre el 80%. En relació a la liquiditat, un 25% d'empreses se situaven amb un valor proper o per sota de 0,98 la qual cosa ens indica que aquest grup d'empreses se situa amb una situació financera compromesa a curt termini. En relació al fons de maniobra, també ens trobem que un 25% d'empreses tenen una situació compromesa en relació al la seva estructura financera (les que se situen per sota d'1,00).

**Gràfic 15**  
**Evolució de l'endeutament del teixit empresarial del Bages. 2008-2014**

Pes de l'endeutament sobre el passiu



Font: Departament de polítiques sectorials de PIMEC

**Situació financera de les empreses del Bages**

**Endeutament**

(Pes de l'endeutament sobre el passiu)	Valor mitjà	Quartil 1	Mediana	Quartil 3
2014	50,1	31,6	58,7	83,4
2013	47,7	35,9	60,3	83,8
2012	49,8	37,2	63,6	85,8
2011	51,1	39,9	64,5	85,6
2010	55,4	42,4	66,4	86,2
2009	57,0	40,1	66,0	86,6
2008	61,0	43,1	67,7	85,9

**Liquiditat**

(Actiu corrent sobre passiu corrent)	Valor mitjà	Quartil 1	Mediana	Quartil 3
2014	1,49	0,98	1,65	3,55
2013	1,67	0,99	1,59	2,89
2012	1,48	0,98	1,52	2,83
2011	1,76	0,97	1,51	2,73
2010	1,75	1,01	1,50	2,59
2009	1,50	1,00	1,49	2,53
2008	1,44	1,01	1,41	2,31

**Fons de maniobra**

(Patrimoni net i passiu no corrent sobre actiu no corrent)	Valor mitjà	Quartil 1	Mediana	Quartil 3
2014	1,24	1,00	1,50	3,85
2013	1,30	1,00	1,57	3,76
2012	1,23	0,99	1,50	3,64
2011	1,43	0,98	1,51	3,54
2010	1,43	1,01	1,56	3,75
2009	1,37	1,00	1,53	3,45
2008	1,38	1,01	1,50	3,30

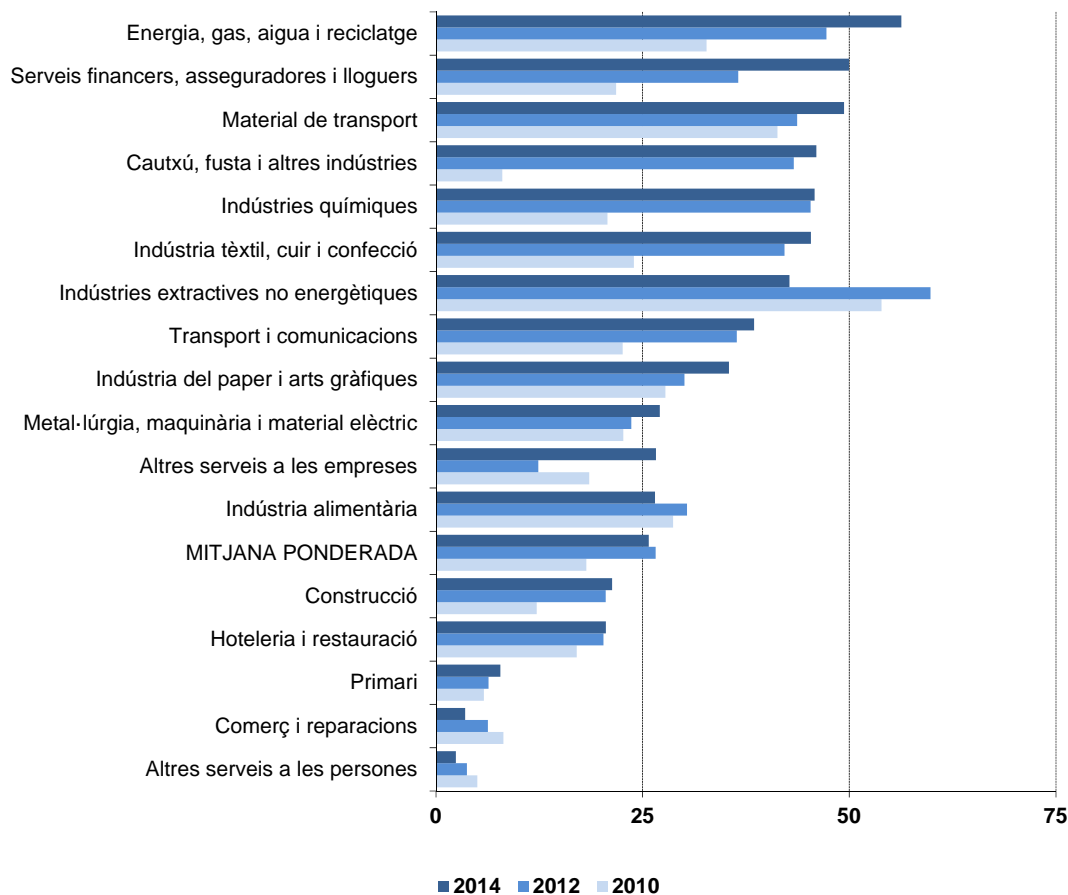
Font: Departament de polítiques sectorials de PIMEC



Com en les altres edicions de l'informe ja s'ha posat de manifest, una de les característiques del teixit empresarial de la comarca és la forta concentració de l'activitat productiva que presenten els sectors d'activitat industrial (Gràfic 16) en la mesura que el pes de les cinc primeres empreses en el VAB sectorial arriba a assolir el 56,3% del total en el cas de les l'energia, gas, aigua i reciclatge però també se situa per sobre del 40% en el cas dels serveis financers (49,9%), el material de transport (49,3%), el cautxú, fusta i altres indústries (46,0%), les indústries químiques (45,8%), el tèxtil, cuir i confecció (45,4%) i les indústries extractives no energètiques (42,8%). De la seva banda, en el transport i comunicacions la concentració se situa en el 38,5%, en la indústria del paper i arts gràfiques en el 35,5%, en la metal·lúrgia, maquinària i material elèctric en el 27,1%, els altres serveis a les empreses en el 26,6% i en la indústria alimentària en el 26,5%). Mostra d'aquesta elevada concentració que presenten les activitats industrials és que de nou sectors en què classifiquem aquestes, set d'elles se situen per sobre del 30% i de la mitjana comarcal (25,8%). Aquesta situació contrasta amb l'elevada dispersió en els serveis, llevat del transport i comunicacions i dels serveis financers, asseguradores i lloguers.

En relació a l'evolució temporal d'aquestes elevades concentracions, la tendència observada entre 2010 i 2014 és que en la majoria de sectors en què aquesta ja és alta augmenta, però també hi ha un cert grau de variació, exercici rere exercici, en aquests sectors que depèn molt dels resultats obtinguts per l'empresa amb més pes en el sector.

**Gràfic 16**  
**Concentració de l'activitat productiva al Bages per sectors d'activitat. 2010, 2012 i 2014**  
Pes de les 5 primeres empreses en termes de valor afegit brut sobre el total del VAB del sector



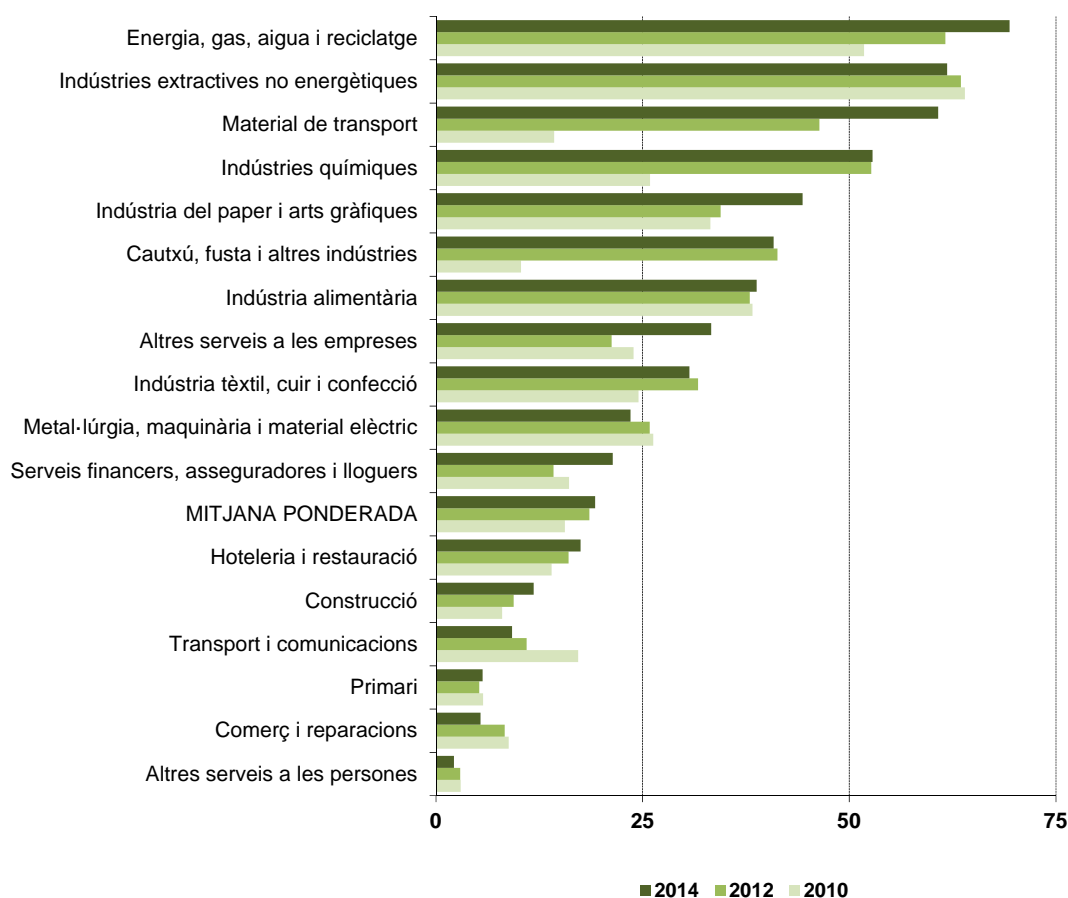
Font: Departament de polítiques sectorials de PIMEC.

Al mesurar la concentració en termes de persones ocupades (gràfic 17), els resultats que obtenim són similars als observats en base al Valor Afegit Brut i el pes de les cinc primeres empreses sobre el total d'ocupats a la mateixa branca d'activitat registra valors molt elevats en els sectors industrials. Així, tots els sectors industrials se situen amb una concentració per sobre la mitjana del Bages (19,3%). Les cinc primeres empreses de l'energia, gas, aigua i reciclatge representen un pes del 69,4%, les de les indústries extractives no energètiques un pes del 61,8% de l'ocupació sectorial, les del material de transport el 60,8% i les de les indústries químiques del 52,8%. Per sota del 50%, la concentració en la indústria del paper i arts gràfiques se situa en el 44,4% i en el cautxú, fusta i altres indústries en el 40,9%. Finalment, per sota del 40% se situen les de la indústria alimentària (38,8%), les de la indústria tèxtil, cuir i confecció en el 30,7% i les de la metal·lúrgia, maquinària i material elèctric en el 30,7%.

**Gràfic 17**

**Concentració de l'ocupació al Bages per sectors d'activitat. 2010, 2012 i 2014**

Pes de les 5 primeres empreses en termes d'ocupats sobre l'ocupació del sector



Font: Departament de polítiques sectorials de PIMEC.

Complementant les dades de la base exportadors, de la situació financera i de la concentració en cadascun dels sectors, la taula 1 a l'annex estadístic recull la situació per al 2014 de les empreses dels diferents sectors d'activitat del Bages en el context territorial de Catalunya a partir de tres grups d'indicadors. L'agrupació dels tres conjunts d'indicadors ofereix una síntesi de la posició competitiva del teixit productiu del Bages en el context de Catalunya tenint en compte la importància dels diferents sectors d'activitat en l'economia comarcal. L'anàlisi es desenvolupa a partir del nivell de concentració dels diferents sectors fixant cinc nivells de concentració: Extrema (les 5 primeres empreses representen més del 50% del VAB), molt elevada (entre el 40% i el 50%), elevada (entre el 25% i el 40%), mitjana (entre el 10% i el 25%) i baixa (per sota el 10%).

El conjunt d'indicadors d'estructura (vegeu els valors absoluts a les Taules 2, 3 i 4 a l'annex estadístic) ordena les 17 branques productives en les que s'ha desagregat el teixit empresarial del Bages en funció del seu pes en el total d'empreses (Emp.), d'ocupació (Ocu.) o de Valor Afegit Brut (VAB) de la comarca per al 2014. Així el sector amb la posició relativa "1" és aquell

que efectua una major contribució a la comarca en qualsevol dels tres indicadors mentre que el sector en la dissetena posició és aquell que aporta menys empreses, ocupats o VAB. D'aquesta manera la novena posició determina la frontera entre aquells sectors amb un major pes i aquells amb una menor aportació a l'economia comarcal.

El segon grup d'indicadors està format pels referents a la dimensió (Taules 5 i 6 a l'annex estadístic) tant en termes d'ocupats per empresa (Gra I) com de VAB per empresa (Gra II) i, a diferència dels anteriors estan relacionats amb el mateix sector del conjunt de Catalunya. D'aquesta manera la branca situada en primera posició és aquella que, en relació amb la resta de branques productives de la comarca, presenta una dimensió més gran en el context de Catalunya. En canvi la branca situada en dissetena posició és aquella que, al Bages, té dimensió més reduïda en relació amb les empreses del mateix sector que operen a Catalunya. Aquesta comparació és rellevant en la mesura que la dimensió mitjana de les empreses varia entre sectors i, per tant, el que pretén aquest anàlisi és identificar aquelles branques que al Bages tenen empreses amb una dimensió relativament més gran i, per tant, disposen d'un major potencial per beneficiar-se de tots aquells aspectes vinculats a la grandària com les economies d'escala, poder de negociació, capacitat d'atracció de recursos financers, humans i tecnològics o afrontar amb èxit processos d'internacionalització.

El tercer grup d'indicadors són els referents a la competitivitat (Taules 7 i 8 a l'annex estadístic) i està format per la posició del sector en termes de productivitat (Prod.) i de Costos Laborals Unitaris (CLU) i l'ordenació es determina de la mateixa manera que els indicadors de grandària. La productivitat mesura el Valor Afegit Brut generat per persona ocupada (assalariada i no assalariada) i, en l'actual entorn, es revela com un dels condicionants fonamentals de la fortalesa d'una economia, tant des del punt de vista de l'oferta (mercats de béns i serveis i mercat de treball) com en l'àmbit del benestar de la població (renda per habitant). Així, la productivitat esdevé una mesura de l'eficiència del teixit empresarial i, per tant, un factor determinant de la seva competitivitat i, en definitiva, de la seva capacitat de mantenir el nivell d'activitat en mercats creixentment globalitzats. Tot i que la productivitat permet una comparació en termes de competitivitat de les estructures econòmiques de diferents territoris, aquesta variable també està molt vinculada a la tipologia de bé o servei que l'empresa comercialitza i a la seva posició en el mercat i juga un paper fonamental en la fixació dels salaris i, per tant, en els costos laborals. Per això, una forma d'establir una millor comparació entre eficiència productiva i competitivitat és mitjançant els Costos Laborals Unitaris (CLU) que posen en comparació directa la remuneració mitjana del factor treball assalariat amb la productivitat per ocupat del conjunt de l'economia. D'aquesta manera un diferencial positiu en els CLU entre dos àmbits territorials, sectors o empreses es pot produir per un diferencial positiu de la remuneració mitjana per assalariat a igualtat de productivitat, per un diferencial negatiu de productivitat a igualtat de cost salarial o per una combinació d'ambdós factors. Per tant, es pot pensar que un territori amb CLU baixos és més competitiu que un altre en un entorn de mercat únic sempre i quant es tracti d'estructures empresarials i productes o serveis

homogenis i comparables. Així el sector que apareix amb la posició primera és el que registra un menor pes de les despeses sobre el valor afegit generat i el que apareix en la posició 17, és el sector en què, conjuntament de mitjana, les despeses de personal representen una part més elevada del valor afegit i per tant representa que té una competitivitat del factor treball més baixa.

## **2.2. Anàlisi sectorial del teixit empresarial**

### **2.2.1. Sectors de concentració extrema**

#### **2.2.1.1. Energia, gas, aigua i reciclatge**

Aquesta branca està integrada per un total de 60 empreses que el 2014 ocupen 428 persones (el 0,9% del Bages) i generen 30 milions d'euros de VAB (l'1,1% de tota la comarca). En funció d'aquestes variables, aquestes empreses tenen una dimensió mitjana de 7,2 ocupats i generen, de mitjana, 509.000 euros, el que implica una productivitat per ocupat de 81.799 euros. En relació al conjunt de Catalunya, el pes de les empreses del Bages que desenvolupen aquesta activitat se situa 2,9% pel que fa al nombre d'empreses, l'1,3% de l'ocupació i el 0,6% del VAB. Aquestes dades indiquen que són empreses relativament grans en relació al conjunt comarcal, tot i que petites si les comparem amb les del mateix sector pel conjunt de Catalunya. Tenen una productivitat, mesurada en termes de VAB per ocupat, molt inferior a les del conjunt de Catalunya del mateix sector (53,3%).

En relació a l'estructura productiva de les empreses del Bages d'aquest sector, els consums d'explotació representen el 33,4% dels ingressos, les altres despeses d'explotació el 22,1% i el 44,5% restant, el VAB generat. Aquestes dades difereixen sensiblement de les del conjunt d'empreses catalanes d'aquesta activitat en el sentit que se situen en 9,2 punts percentuals per sobre pel que fa a la generació de VAB, conseqüència de la combinació d'un menor pes dels consums d'explotació (-15,8 punts percentuals), i d'un major pes de les altres despeses d'explotació (6,6 punts percentuals).

Pel que fa als resultats empresarials, les empreses del Bages d'aquest sector obtenen una rendibilitat financera de l'1,8% a partir d'una rendibilitat econòmica del 2,1% i un palanquejament del -0,4%. Aquests resultats se sustenten a partir d'un marge del 5,0% i una rotació molt baixa, situada en 0,42. En relació al conjunt d'empreses catalanes del mateix sector els resultats són menys positius com a conseqüència d'operar amb un marge més petit (-3,7 punts percentuals) una rotació pràcticament igual i una aportació negativa del palanquejament.

Finalment, en relació a l'estructura de finançament de les empreses d'aquest sector, el 57,2% s'obté del patrimoni net i el 42,8% de d'endeutament, del qual el 26,2% és a llarg termini i el 16,6% a curt termini. En relació a les empreses catalanes del mateix sector les empreses del Bages de l'energia, gas, aigua i reciclatge es financen amb una taxa d'endeutament molt més petita, sobretot a llarg termini.

## **2.2.2. Sectors de concentració molt elevada**

### **2.2.2.1. Serveis financers, asseguradores i lloguers**

Aquesta branca està integrada per un total de 590 empreses que el 2014 ocupen 725 persones (l'1,5% del Bages) i generen 49 milions d'euros de VAB (l'1,5% de tota la comarca). En funció d'aquestes variables, aquestes empreses tenen una dimensió mitjana d'1,2 ocupats i generen, de mitjana, 82.000 euros, el que implica una productivitat per ocupat de 77.153 euros. En relació al conjunt de Catalunya, el pes de les empreses del Bages que desenvolupen aquesta activitat se situa en l'1,5% pel que fa al nombre d'empreses, el 0,6% de l'ocupació i el 0,3% del VAB. Aquestes dades indiquen que són empreses relativament petites en relació al conjunt comarcal (27%) i també, més petites si les comparem amb les del mateix sector pel conjunt de Catalunya (39%) i amb una productivitat més petita (57,8%).

En relació a l'estructura productiva de les empreses del Bages d'aquest sector, els consums d'explotació representen el 6,5% dels ingressos, les altres despeses d'explotació el 27,2% i el 66,3% restant, el VAB generat. Aquestes dades difereixen a les del conjunt d'empreses catalanes d'aquesta activitat en el sentit que se situen 49,7 punts percentuals per sobre pel que fa a la generació de VAB, conseqüència de la combinació d'un menor pes dels consums d'explotació (-56,1 punts percentuals) i un major pes de les altres despeses d'explotació (6,4 punts percentuals).

Pel que fa als resultats empresarials, les empreses del Bages d'aquest sector obtenen una rendibilitat financera del 4,6% a partir d'una rendibilitat econòmica del 3,9% i un aportació minsa del palanquejament (0,7%). Aquests resultats se sustenten a partir d'un marge del 30,6% i una rotació situada en 0,13. En relació al conjunt d'empreses catalanes del mateix sector els resultats són millors a partir d'operar amb un marge més gran (24,4 punts percentuals de diferència).

Finalment, en relació l'estructura de finançament de les empreses d'aquest sector, el 69,9% s'obté a partir de fons propis i el 30,1% a partir d'endeutament, del qual el 29,1% és a llarg termini i el 9,0% a curt termini. En relació les empreses catalanes del mateix sector les empreses del Bages de serveis financers, asseguradores i lloguers estan més capitalitzades (25,4 punts percentuals de diferència) i, per tant, amb una menor taxa d'endeutament, tant a curt com a llarg termini.

### 2.2.2.2. Material de transport

Aquesta branca està integrada per un total de 42 empreses que el 2014 ocupen 2.533 persones (el 5,1% del Bages) i generen 227 milions d'euros de VAB (el 8,5% de tota la comarca). En funció d'aquestes variables, aquestes empreses tenen una dimensió mitjana de 60 ocupats i generen, de mitjana, 5,3 milions d'euros, el que implica una productivitat per ocupat de 102.799 euros. En relació al conjunt de Catalunya, el pes de les empreses del Bages que desenvolupen aquesta activitat se situa en el 5,5% pel que fa al nombre d'empreses, el 5,4% de l'ocupació i el 5,7% del VAB. Aquestes dades indiquen que són empreses molt grans en relació al conjunt comarcal i, pràcticament iguals a les del mateix sector del conjunt de Catalunya. Tenen una productivitat més gran que les del mateix sector del conjunt de Catalunya (120,1%).

En relació a l'estructura productiva de les empreses del Bages d'aquest sector, els consums d'explotació representen el 63,5% dels ingressos, les altres despeses d'explotació el 17,2% i el 19,3% restant, correspon al VAB generat. Aquestes dades difereixen sensiblement de les del conjunt d'empreses catalanes d'aquesta activitat en el sentit que aconseguixen situar-se 4,8 punts percentuals per sobre pel que fa a la generació de VAB, conseqüència de la combinació d'un menor pes dels consums d'explotació (-6,4 punts percentuals) i un pes més gran de les altres despeses d'explotació (1,7 punts percentuals).

Pel que fa als resultats empresarials, les empreses del Bages d'aquest sector obtenen una rendibilitat financera del 12,2% a partir d'una rendibilitat econòmica del 4,6% i un palanquejament, 7,6%. Aquests resultats se sustenten a partir d'un marge del 2,8% i una rotació situada en 1,66. En relació al conjunt d'empreses catalanes del mateix sector els resultats són millors, ja que aquestes obtenen resultats negatius.

Finalment, en relació a l'estructura de finançament de les empreses d'aquest sector, 27,9% s'obté a partir del patrimoni net i el 72,1% a partir d'endeutament, del qual el 19,6% és a llarg termini i el 52,5% a curt termini. En relació les empreses catalanes del mateix sector les empreses del Bages de material de transport es financen amb una proporció relativament més elevada de capitals propis (4,2 punts percentuals de diferència) i d'endeutament a llarg termini (3,9 punts percentuals de diferència) i, amb un pes menor d'endeutament a curt termini.



### **2.2.2.3. Cautxú, fusta i altres indústries**

Aquesta branca està integrada per un total de 218 empreses que el 2014 ocupen 1.410 persones (el 2,9% del Bages) i generen 73 milions d'euros de VAB (el 2,8% de tota la comarca). En funció d'aquestes variables, aquestes empreses tenen una dimensió mitjana de 6,5 ocupats i generen, de mitjana, 335.000 euros, el que implica una productivitat per ocupat de 59.838 euros. En relació al conjunt de Catalunya, el pes de les empreses del Bages que desenvolupen aquesta activitat se situa en el 3,8% pel que fa al nombre d'empreses, el 3,7% de l'ocupació i el 3,0% del VAB. Aquestes dades indiquen que són empreses relativament grans en relació al conjunt comarcal (143%) i, pràcticament igual que les del mateix sector del conjunt de Catalunya (98%), amb una productivitat més gran que la del conjunt de les empreses de la comarca (110,8%) però més petita que les empreses del mateix sector del conjunt de Catalunya (91,2%).

En relació a l'estructura productiva de les empreses del Bages d'aquest sector, els consums d'explotació representen el 51,6% dels ingressos, les altres despeses d'explotació el 16,9% i el 31,5% restant, el VAB generat. Aquestes dades difereixen sensiblement de les del conjunt d'empreses catalanes d'aquesta activitat en el sentit que se situen 3,7 punts percentuals per sobre pel que fa a la generació de VAB, conseqüència de la combinació d'un menor pes dels consums d'explotació (-2,6 punts percentuals) i de les altres despeses d'explotació (-1,1 punts percentuals).

Pel que fa als resultats empresarials, les empreses del Bages d'aquest sector obtenen una rendibilitat financera del 7,0% a partir d'una rendibilitat econòmica del 5,4% i una contribució del palanquejament de l'1,6%. Aquests resultats se sustenten a partir d'un marge del 6,0% i una rotació situada en 0,89. En relació al conjunt d'empreses catalanes del mateix sector els resultats finals són pitjors, a partir d'operar d'un marge més gran (1,3 punts percentuals de diferència), però amb una rotació menor (-0,25 punts)..

Finalment, en relació l'estructura de finançament de les empreses d'aquest sector, el 68,0% s'obté a partir de patrimoni net i el 32,0% a partir d'endeutament, del qual l'11,6% és a llarg termini i el 20,4% a curt termini. En relació les empreses catalanes del mateix sector les empreses del Bages de cautxú, fusta i altres indústries es caracteritzen per una major capitalització (14,1 punts percentuals de diferència).

#### **2.2.2.4. Indústries químiques**

Aquesta branca està integrada per un total de 42 empreses que el 2014 ocupen 750 persones (l'1,5% del Bages) i generen 61 milions d'euros de VAB (el 2,3% de tota la comarca). En funció d'aquestes variables, aquestes empreses tenen una dimensió mitjana de 17,8 ocupats i generen, de mitjana, 1,4 milions d'euros, el que implica una productivitat per ocupat de 93.152 euros. En relació al conjunt de Catalunya, el pes de les empreses del Bages que desenvolupen aquesta activitat se situa en el 2,9% pel que fa al nombre d'empreses, l'1,4% de l'ocupació i el 0,9% del VAB. Aquestes dades indiquen que són empreses relativament grans en relació al conjunt comarcal (395%) però petites si les comparem amb les del mateix sector pel conjunt de Catalunya (48%) i amb una productivitat més petita (77,7%).

En relació a l'estructura productiva de les empreses del Bages d'aquest sector, els consums d'explotació representen el 63,2% dels ingressos, les altres despeses d'explotació el 15,1% i el 21,7% restant al VAB generat. Aquestes dades difereixen sensiblement de les del conjunt d'empreses catalanes d'aquesta activitat en el sentit que se situen -4,0 punts percentuals per sota pel que fa a la generació de VAB, conseqüència de la combinació d'un major pes dels consums d'explotació (9,9 punts percentuals) i un pes més petit de les altres despeses d'explotació (-6,0 punts percentuals).

Pel que fa als resultats empresarials, les empreses del Bages d'aquest sector obtenen una rendibilitat financera del 12,6% a partir d'una rendibilitat econòmica del 7,2% i una contribució positiva del palanquejament net del 5,4%. Aquests resultats s'expliquen a partir d'un marge del 5,1% i una rotació situada en 1,42. En relació al conjunt d'empreses catalanes del mateix sector els resultats són una mica pitjors a partir, tant d'un marge més petit (-5,1 punts percentuals de diferència), però amb una rotació millor.

Finalment, en relació l'estructura de finançament de les empreses d'aquest sector, el 53,1% s'obté a partir de patrimoni net i el 46,9% a partir d'endeutament, del qual el 13,6% és a llarg termini i el 33,3% a curt termini. En relació les empreses catalanes del mateix sector les empreses del Bages de les indústries químiques es financen amb una proporció més elevada d'endeutament (4,0 punts percentuals de diferència).

### 2.2.2.5. Indústria tèxtil, cuir i confecció

Aquesta branca està integrada per un total de 182 empreses que el 2014 ocupen 1.660 persones (el 3,4% del Bages) i generen 81 milions d'euros de VAB (el 3,1% de tota la comarca). En funció d'aquestes variables, aquestes empreses tenen una dimensió mitjana de 9,1 ocupats i generen, de mitjana, 446.000 euros, el que implica una productivitat per ocupat de 56.276 euros. En relació al conjunt de Catalunya, el pes de les empreses del Bages que desenvolupen aquesta activitat se situa en el 4,2% pel que fa al nombre d'empreses, el 5,7% de l'ocupació i el 5,2% del VAB. Aquestes dades indiquen que són empreses relativament grans en relació al conjunt comarcal, també més grans si les comparem amb les del mateix sector pel conjunt de Catalunya (136%) i amb una productivitat una mica per sobre la mitjana sectorial catalana (104,4%).

En relació a l'estructura productiva de les empreses del Bages d'aquest sector, els consums d'explotació representen el 58,5% dels ingressos, les altres despeses d'explotació el 16,1% i el 25,4% restant el VAB generat. Aquestes dades difereixen lleugerament de les del conjunt d'empreses catalanes d'aquesta activitat en el sentit que el pes del VAB sobre els ingressos d'explotació és més gran (0,4 punts percentuals), amb un pes, també més gran, dels consums d'explotació (0,4 punts percentuals) i, un pes més petit de les altres despeses d'explotació (-0,8%).

Pel que fa als resultats empresarials, les empreses del Bages d'aquest sector obtenen una rendibilitat financera del 16,5% a partir d'una rendibilitat econòmica del 103% i una contribució del palanquejament del 6,2%. Aquests resultats se sustenten a partir d'un marge del 8,4% i una rotació situada en 1,23. En relació al conjunt d'empreses catalanes del mateix sector, els resultats són millors com a conseqüència d'operar amb un marge més gran (3,3 punts percentuals) i una rotació pràcticament igual, el que comporta una rendibilitat econòmica més gran (4,5 punts percentuals) i, també, una contribució més gran del palanquejament.

Finalment, en relació a l'estructura de finançament de les empreses d'aquest sector, el 56,8% s'obté a partir de fons propis i el 43,2% a partir d'endeutament, del qual el 8,6% és a llarg termini i el 34,6% a curt termini. En relació a les empreses catalanes del mateix sector les empreses del Bages de la indústria del tèxtil, cuir i confecció es financen amb una proporció més elevada de recursos propis i, conseqüentment, amb una proporció menor d'endeutament.

### **2.2.2.6. Indústries extractives no energètiques**

Aquesta branca està integrada per un total de 56 empreses que el 2014 ocupen 1.515 persones (el 3,1% del Bages) i generen 271 milions d'euros de VAB (el 10,2% de tota la comarca). En funció d'aquestes variables, aquestes empreses tenen una dimensió mitjana de 27 ocupats i generen, de mitjana, 4,8 milions d'euros, el que implica una productivitat per ocupat de 205.681 euros. En relació al conjunt de Catalunya, el pes de les empreses del Bages que desenvolupen aquesta activitat se situa en el 4,4% pel que fa al nombre d'empreses, el 12,6% de l'ocupació i el 30,3% del VAB. Aquestes dades indiquen que són empreses molt grans en relació al conjunt comarcal, en relació amb les del mateix sector del conjunt de Catalunya i, també, amb una productivitat molt més gran (275%).

En relació a l'estructura productiva de les empreses del Bages d'aquest sector, els consums d'explotació representen el 21,9% dels ingressos, les altres despeses d'explotació el 40,3% i el 37,9% restant correspon al VAB generat. Aquestes dades difereixen en sentit positiu de les del conjunt d'empreses catalanes d'aquesta activitat en el sentit que aconsegueixen situar-se 8,1 punts percentuals per sobre pel que fa a la generació de VAB, conseqüència de la combinació d'un menor pes dels consums d'explotació (-16,4 punts percentuals), i un pes més gran de les altres despeses d'explotació (8,3%).

Pel que fa als resultats empresarials, les empreses del Bages d'aquest sector obtenen una rendibilitat financera del 9,1% a partir d'una rendibilitat econòmica del 6,4% i un palanquejament del 2,7%. Aquests resultats se sustenten a partir d'un marge del 12,8% i una rotació situada en 0,50. En relació al conjunt d'empreses catalanes del mateix sector els resultats són millors com a conseqüència d'operar amb un marge més petit (-3,4 punts percentuals), però amb una rotació millor (0,16 punts), el que comporta una rendibilitat econòmica més gran que es combina amb una aportació més gran del palanquejament net.

Finalment, en relació l'estructura de finançament de les empreses d'aquest sector, el 62,7% s'obté a partir de patrimoni net i el 37,3% a partir d'endeutament, del qual el 13,6% és a llarg termini i el 23,7% a curt termini. En relació les empreses catalanes del mateix sector les empreses del Bages de les indústries extractives no energètiques es financen amb una proporció més elevada d'endeutament (7,8 punts percentuals per sobre), sobretot a curt termini.

### **2.2.3. Sectors de concentració elevada**

#### **2.2.3.1. Transport i comunicacions**

Aquesta branca està integrada per un total de 664 empreses que el 2014 ocupen 1.608 persones (el 3,3% del Bages) i generen 237 milions d'euros de VAB (el 8,9% del de tota la comarca). En funció d'aquestes variables, aquestes empreses tenen una dimensió mitjana de 2,4 ocupats i generen, de mitjana, 358.000 euros, el que implica una productivitat per ocupat de 169.660 euros. En relació al conjunt de Catalunya, el pes de les empreses del Bages que desenvolupen aquesta activitat se situa en el 2,1% pel que fa al nombre d'empreses, l'1,1% de l'ocupació i el 2,1% del VAB. Aquestes dades indiquen que són empreses relativament petites en relació al conjunt comarcal (54%) i en relació amb les del mateix sector pel conjunt de Catalunya (54%), tot i que, amb una productivitat per ocupat més gran (212%).

En relació a l'estructura productiva de les empreses del Bages d'aquest sector, els consums d'explotació representen el 25,4% dels ingressos, les altres despeses d'explotació el 12,7% i el 61,8% restant, el VAB generat. Aquestes dades difereixen de les del conjunt d'empreses catalanes d'aquesta activitat en el sentit que se situen 23,6 punts percentuals per sobre pel que fa a la generació de VAB, conseqüència de la combinació d'un menor pes dels consums d'explotació (-13,4 punts percentuals) i de les altres despeses d'explotació (-10,2 punts percentuals).

Pel que fa als resultats empresarials, les empreses del Bages d'aquest sector obtenen una rendibilitat financera del 13,1% a partir d'una rendibilitat econòmica de l'9,2% i un palanquejament del 3,9%. Aquests resultats se sustenten a partir d'un marge del 49,8% i una rotació situada en 0,18. En relació al conjunt d'empreses catalanes del mateix sector els resultats se situen amb una rendibilitat financera més baixa, conseqüència d'operar amb un rotació molt més petita (-0,26 punts de diferència), tot i operar amb un marge més elevat (31,8 punts percentuals de diferència) i una contribució del palanquejament més petita.

Finalment, en relació l'estructura de finançament de les empreses d'aquest sector, el 55,5% s'obté a partir de patrimoni net i el 44,5% a partir d'endeutament, del qual el 40,3% és a llarg termini i el 4,2% a curt termini. En relació les empreses catalanes del mateix sector les empreses del Bages del transport i comunicacions es financen amb una proporció més elevada a partir dels recursos propis (18,4 punts percentuals de diferència) i amb un menor pes de l'endeutament.

### 2.2.3.2. Paper i arts gràfiques

Aquesta branca està integrada per un total de 67 empreses que el 2014 ocupen 388 persones (el 0,8% del Bages) i generen 17 milions d'euros de VAB (el 0,6% de tota la comarca). En funció d'aquestes variables, aquestes empreses tenen una dimensió mitjana de 5,8 ocupats i generen, de mitjana, 249.000 euros, el que implica una productivitat per ocupat de 49.286 euros. En relació al conjunt de Catalunya, el pes de les empreses del Bages que desenvolupen aquesta activitat se situa en el 2,0% pel que fa al nombre d'empreses, l'1,5% de l'ocupació i el 0,9% del VAB. Aquestes dades indiquen que són empreses relativament grans en relació al conjunt comarcal i, una mica més petites a les del mateix sector del conjunt de Catalunya (73%) i amb una productivitat clarament més petita (72%) que la del conjunt d'empreses catalanes del mateix sector.

En relació a l'estructura productiva de les empreses del Bages d'aquest sector, els consums d'explotació representen el 52,5% dels ingressos, les altres despeses d'explotació el 19,8% i el 27,7% restant el VAB generat. Aquestes dades difereixen sensiblement de les del conjunt d'empreses catalanes d'aquesta activitat en el sentit que se situen 3,7 punts percentuals per sobre pel que fa a la generació de VAB, conseqüència de la combinació d'un menor pes dels consums d'explotació (-4,2 punts percentuals) i de les altres despeses d'explotació (0,5 punts percentuals) lleugerament més grans.

Pel que fa als resultats empresarials, les empreses del Bages d'aquest sector obtenen una rendibilitat financera negativa, del -10,2% a partir d'una rendibilitat econòmica també negativa, del -1,4% i un palanquejament negatiu del -8,8%. Aquests resultats se sustenten a partir d'un marge negatiu del -1,6% i una rotació situada en 0,85. En relació al conjunt d'empreses catalanes del mateix sector els resultats són molt més dolents, conseqüència de la rendibilitat econòmica i del marge negatiu (pel conjunt de Catalunya són positius) i de l'aportació més negativa del palanquejament.

Finalment, en relació l'estructura de finançament de les empreses d'aquest sector, el 27,6% s'obté a partir de patrimoni net i el 72,4% a partir d'endeutament, del qual el 36,3% és a llarg termini i el 36,1% a curt termini. En relació les empreses catalanes del mateix sector les empreses del Bages de la indústria del paper i arts gràfiques es caracteritzen per una taxa d'endeutament molt més elevada (24,0 punts percentuals de diferència), sobretot a llarg termini.

### **2.2.3.3. Metal·lúrgia, maquinària i material elèctric**

Aquesta branca està integrada per un total de 550 empreses que el 2014 ocupen 3.997 persones (el 8,1% del Bages) i generen 257 milions d'euros de VAB (el 9,7% de tota la comarca). En funció d'aquestes variables, aquestes empreses tenen una dimensió mitjana de 7,3 ocupats i generen, de mitjana, 466.000 euros, el que implica una productivitat per ocupat de 73.761 euros. En relació al conjunt de Catalunya, el pes de les empreses del Bages que desenvolupen aquesta activitat se situa en el 4,2% pel que fa al nombre d'empreses, el 3,9% de l'ocupació i el 3,7% del VAB. Aquestes dades indiquen que són empreses grans en relació al conjunt comarcal, però més petites si les comparem amb les del mateix sector pel conjunt de Catalunya (95%) i amb una productivitat una mica més gran (108%).

En relació a l'estructura productiva de les empreses del Bages d'aquest sector, els consums d'explotació representen el 54,7% dels ingressos, les altres despeses d'explotació el 15,6% i el 29,7% restant el VAB generat. Aquestes dades difereixen sensiblement de les del conjunt d'empreses catalanes d'aquesta activitat en el sentit que el pes del VAB sobre els ingressos d'explotació és més gran (4,0 punts percentuals), conseqüència d'un pes més petit dels consums d'explotació (-4,3 punts percentuals) i un pes pràcticament igual de les altres despeses d'explotació (0,3 punts percentuals).

Pel que fa als resultats empresarials, les empreses del Bages d'aquest sector obtenen una rendibilitat financera del 5,2% a partir d'una rendibilitat econòmica del 4,0% i un palanquejament de l'1,1%. Aquests resultats se sustenten a partir d'un marge del 5,0% i una rotació situada en 0,81. En relació al conjunt d'empreses catalanes del mateix sector els resultats no són tan bons, conseqüència bàsicament d'operar amb una rotació més petita (-0,22 punts de diferència), tot i que amb un marge una mica més gran (1,3 punts percentuals de diferència) i una aportació més petita del palanquejament (-0,8 punts percentuals de diferència).

Finalment, en relació l'estructura de finançament de les empreses d'aquest sector, el 36,5% es realitza a partir de patrimoni net i el 63,5% a partir d'endeutament, del qual el 14,2% és a llarg termini i el 49,3% a curt termini. En relació les empreses catalanes del mateix sector, les empreses del Bages de la metal·lúrgia, maquinària i material elèctric es financen de forma similar, tot i que amb un major pes de l'endeutament a curt termini.

#### **2.2.3.4. Altres serveis a les empreses**

Aquesta branca està integrada per un total de 1.203 empreses que el 2014 ocupen 3.705 persones (el 7,5% del Bages) i generen 182 milions d'euros de VAB (el 6,9% de tota la comarca). En funció d'aquestes variables, aquestes empreses tenen una dimensió mitjana de 3,1 ocupats i generen, de mitjana, 151 mil euros, el que implica una productivitat per ocupat de 56.501 euros. En relació al conjunt de Catalunya, el pes de les empreses del Bages que desenvolupen aquesta activitat se situa en l'1,6% pel que fa al nombre d'empreses, el 0,9% de l'ocupació i el 0,9% del VAB. Aquestes dades indiquen que són empreses clarament més petites en relació al conjunt comarcal (68%) i, també, més petites si les comparem amb les del mateix sector pel conjunt de Catalunya (57%), i amb una productivitat per ocupat més gran (del 112%).

En relació a l'estructura productiva de les empreses del Bages d'aquest sector, els consums d'explotació representen el 30,0% dels ingressos, les altres despeses d'explotació el 18,8% i el 51,2% restant el VAB generat. Aquestes dades difereixen sensiblement de les del conjunt d'empreses catalanes d'aquesta activitat en el sentit que se situen -2,8 punts percentuals per sota pel que fa a la generació de VAB, conseqüència de la combinació d'un major pes dels consums d'explotació (10,1 punts percentuals) i el menor pes de les altres despeses d'explotació (-7,3 punts percentuals).

Pel que fa als resultats empresarials, les empreses del Bages d'aquest sector obtenen una rendibilitat financera del 10,4% a partir d'una rendibilitat econòmica del 6,8% i una aportació del palanquejament, del 3,5%. Aquests resultats se sustenten a partir d'un marge del 12,8% i una rotació situada en 0,53. En relació al conjunt d'empreses catalanes del mateix sector els resultats són més negatius en tots els paràmetres observats, llevat del marge que és pràcticament igual.

Finalment, en relació l'estructura de finançament de les empreses d'aquest sector, el 43,1% s'obté a partir del patrimoni net i el 56,9% a partir d'endeutament, del qual el 22,9% és a llarg termini i el 34,1% a curt termini. En relació les empreses catalanes del mateix sector les empreses del Bages dels altres serveis a les empreses es financen amb una proporció més petita de capitals propis (-7,5 punts percentuals) i un endeutament més gran, sobretot a curt termini.



### 2.2.3.5. Indústria alimentària

Aquesta branca està integrada per un total de 152 empreses que el 2014 ocupen 2.521 persones (el 5,1% del Bages) i generen 133 milions d'euros de VAB (el 5,1% de tota la comarca). En funció d'aquestes variables, aquestes empreses tenen una dimensió mitjana de 16,6 ocupats i generen, de mitjana, 872.000 euros, el que implica una productivitat per ocupat de 60.501 euros. En relació al conjunt de Catalunya, el pes de les empreses del Bages que desenvolupen aquesta activitat se situa en el 3,5% pel que fa al nombre d'empreses, el 3,7% de l'ocupació i el 2,5% del VAB. Aquestes dades indiquen que són empreses relativament grans en relació al conjunt comarcal, pràcticament iguals a les del mateix sector pel conjunt de Catalunya en relació als ocupats per empresa. Amb tot, tenen una productivitat més petita (79%) en relació al conjunt d'empreses catalanes del mateix sector.

En relació a l'estructura productiva de les empreses del Bages d'aquest sector, els consums d'explotació representen el 79,3% dels ingressos, les altres despeses d'explotació l'11,9% i el 14,1% restant, el VAB generat. Aquestes dades difereixen sensiblement de les del conjunt d'empreses catalanes d'aquesta activitat en el sentit que el pes del VAB sobre els ingressos d'explotació és més petit (-2,1 punts percentuals), sobretot a partir d'un major pes dels consums d'explotació (9,2 punts percentuals) ja que el pes de les altres despeses d'explotació és més petit (-7,1 punts percentuals).

Pel que fa als resultats empresarials, les empreses del Bages d'aquest sector obtenen una rendibilitat financera del 4,3% a partir d'una rendibilitat econòmica de l'3,5% i una aportació, del palanquejament del 0,8%. Aquests resultats se sustenten a partir d'un marge de l'1,9% i una elevada rotació (1,87). En relació al conjunt d'empreses catalanes del mateix sector els resultats són més baixos en tots els indicadors, llevat de la rotació.

Finalment, en relació l'estructura de finançament de les empreses d'aquest sector, el 56,5% s'obté a partir de patrimoni net i el 43,5% a partir d'endeutament, del qual el 12,7% és a llarg termini i el 30,8% a curt termini. En relació les empreses catalanes del mateix sector les empreses del Bages de la indústria alimentària es financen a partir d'un menor endeutament, tant a llarg com a curt termini.

## **2.2.4. Sectors de concentració mitjana**

### **2.2.4.1. Construcció**

Aquesta branca està integrada per un total de 1.321 empreses que el 2014 ocupen 3.136 persones (el 6,4% del Bages) i generen 102 milions d'euros de VAB (el 3,8% de tota la comarca). En funció d'aquestes variables, aquestes empreses tenen una dimensió mitjana de 2,4 ocupats i generen, de mitjana, 77.000 euros, el que implica una productivitat per ocupat de 37.234 euros. En relació al conjunt de Catalunya, el pes de les empreses del Bages que desenvolupen aquesta activitat se situa en el 2,3% pel que fa al nombre d'empreses, el 2,3% de l'ocupació i l'1,7% del VAB. Aquestes dades indiquen que són empreses molt petites en relació al conjunt comarcal (53%), pràcticament iguals si les comparem amb les del mateix sector pel conjunt de Catalunya (101%) i amb una productivitat més petita (86%).

En relació a l'estructura productiva de les empreses del Bages d'aquest sector, els consums d'explotació representen el 55,9% dels ingressos, les altres despeses d'explotació el 14,9% i el 29,2% restant el VAB generat. Aquestes dades difereixen considerablement de les del conjunt d'empreses catalanes d'aquesta activitat en el sentit que el pes del VAB sobre els ingressos d'explotació és més gran (13,3 punts percentuals), conseqüència d'un pes més petit dels consums d'explotació (-18,5 punts percentuals) i un pes més gran de les altres despeses d'explotació (5,2 punts percentuals).

Pel que fa als resultats empresarials, les empreses del Bages d'aquest sector obtenen una rendibilitat financera negativa, del -1,0% a partir d'una rendibilitat econòmica del 0,6% i una aportació negativa del palanquejament (-1,6%). Aquests resultats se sustenten a partir d'un marge de l1,8% i una rotació situada en 0,35. En relació al conjunt d'empreses catalanes del mateix sector el resultat final no és tant negatiu, sobretot perquè el marge és més elevat.

Finalment, en relació l'estructura de finançament de les empreses d'aquest sector, el 41,9% s'obté a partir de fons propis i el 58,1% a partir d'endeutament, del qual el 31,5% és a llarg termini i el 26,6% a curt termini. En relació les empreses catalanes del mateix sector les empreses del Bages de la construcció es financen amb una estructura de menor endeutament (-18,7 punts percentuals de diferència).

#### **2.2.4.2. Hoteleria i restauració**

Aquesta branca està integrada per un total de 758 empreses que el 2014 ocupen 2.062 persones (el 4,2% del Bages) i generen 63 milions d'euros de VAB (el 2,4% de tota la comarca). En funció d'aquestes variables, aquestes empreses tenen una dimensió mitjana de 2,7 ocupats i generen, de mitjana, 83.000 euros, el que implica una productivitat per ocupat de 34.938 euros. En relació al conjunt de Catalunya, el pes de les empreses del Bages que desenvolupen aquesta activitat se situa en el 2,0% pel que fa al nombre d'empreses, l'1,3% de l'ocupació i el 0,9% del VAB. Aquestes dades indiquen que són empreses petites en relació al conjunt comarcal (60%) i, no tant si les comparem amb les del mateix sector pel conjunt de Catalunya (62%) i amb una productivitat per ocupat més petita (85%).

En relació a l'estructura productiva de les empreses del Bages d'aquest sector, els consums d'explotació representen el 36,0% dels ingressos, les altres despeses d'explotació el 24,0% i el 40,0% restant el VAB generat. Aquestes dades difereixen de les del conjunt d'empreses catalanes d'aquesta activitat en el sentit que se situen -3,9 punts percentuals per sota pel que fa a la generació de VAB, conseqüència de la combinació d'un major pes dels consums d'explotació (6,5 punts percentuals) i amb un menor pes de les altres despeses d'explotació (-2,5 punts percentuals).

Pel que fa als resultats empresarials, les empreses del Bages d'aquest sector obtenen una rendibilitat financera negativa, del -7,0% a partir d'una rendibilitat econòmica del 0,7% i una aportació molt negativa del palanquejament (-7,8%). Aquests resultats se sustenten a partir d'un marge petit (0,6%) i una rotació situada en 1,16. En relació al conjunt d'empreses catalanes del mateix sector el resultat final és més negatiu en tots els paràmetres llevat de la rotació.

Finalment, en relació l'estructura de finançament de les empreses d'aquest sector, el 14,2% es realitza a partir de patrimoni net i el 85,8% a partir d'endeutament, del qual el 52,7% és a llarg termini i el 33,1% a curt termini. En relació les empreses catalanes del mateix sector les empreses del Bages de l'hoteleria i restauració es financen amb una proporció més elevada de recursos aliens (26,8 punts percentuals de diferència), repartida pràcticament a parts iguals entre el curt i el llarg termini.

## 2.2.5. Sectors de concentració baixa

### 2.2.5.1. Primari

Aquesta branca està integrada per un total de 770 empreses que el 2014 ocupen 1.354 persones (el 2,7% del Bages) i generen 67 milions d'euros de VAB (el 2,5% de tota la comarca). En funció d'aquestes variables, aquestes empreses tenen una dimensió mitjana d'1,7 ocupats i generen, de mitjana, 88.000 euros, el que implica una productivitat per ocupat de 57.647 euros. En relació al conjunt de Catalunya, el pes de les empreses del Bages que desenvolupen aquesta activitat se situa en el 4,3% pel que fa al nombre d'empreses, el 3,2% de l'ocupació i el 3,4% del VAB. Aquestes dades indiquen que són empreses lleugerament més petites en relació al conjunt comarcal (39%), també si les comparem amb les del mateix sector pel conjunt de Catalunya (73%) i amb una productivitat per ocupat clarament més gran (125%).

En relació a l'estructura productiva de les empreses del Bages d'aquest sector, els consums d'explotació representen el 73,1% dels ingressos, les altres despeses d'explotació el 12,6% i el 14,3% restant el VAB generat. Aquestes dades pràcticament no difereixen sensiblement de les del conjunt d'empreses catalanes d'aquesta activitat en el sentit que se situen -5,8 punts percentuals per sota pel que fa a la generació de VAB, conseqüència d'un major pes dels consums d'explotació (6,8 punts percentuals) i d'un menor pes de les altres despeses d'explotació (-1,0%).

Pel que fa als resultats empresarials, les empreses del Bages d'aquest sector obtenen una rendibilitat financera del 7,2% a partir d'una rendibilitat econòmica del 4,6% i una contribució del palanquejament del 2,6%. Aquests resultats se sustenten a partir d'un marge del 4,3% i una rotació situada en 1,06. En relació al conjunt d'empreses catalanes del mateix sector el marge és més petit (-1,9 punts percentuals de diferència) i la rotació sensiblement més alta. Amb tot el resultat és el d'una rendibilitat econòmica més petita (-0,6 punts percentuals de diferència).

Finalment, en relació l'estructura de finançament de les empreses d'aquest sector, el 50,5% s'obté a partir de fons propis i el 49,5% a partir d'endeutament, del qual el 21,8% és a llarg termini i el 27,7% a curt termini. En relació les empreses catalanes del mateix sector les empreses del Bages del primari es financen amb una proporció una mica més gran d'endeutament (2,2 punts percentuals).

### 2.2.5.2. Comerç i reparacions

Aquesta branca està integrada per un total de 2.690 empreses que el 2014 ocupen 10.657 persones (el 21,6% del Bages) i generen 539 milions d'euros de VAB (el 20,3% de tota la comarca). En funció d'aquestes variables, aquestes empreses tenen una dimensió mitjana de 4,0 ocupats i generen, de mitjana, 200.000 euros, el que implica una productivitat per ocupat de 58.086 euros. En relació al conjunt de Catalunya, el pes de les empreses del Bages que desenvolupen aquesta activitat se situa en el 2,3% pel que fa al nombre d'empreses, el 2,3% de l'ocupació i el 2,1% del VAB. Aquestes dades indiquen que són empreses relativament petites en relació al conjunt de la comarca (88%) i, pràcticament igual si les comparem amb les del mateix sector pel conjunt de Catalunya (99%) i amb una productivitat per ocupat més gran (107%).

En relació a l'estructura productiva de les empreses del Bages d'aquest sector, els consums d'explotació representen el 71,6% dels ingressos, les altres despeses d'explotació l'11,7% i el 16,6% restant el VAB generat. Aquestes dades pràcticament no difereixen de les del conjunt d'empreses catalanes d'aquesta activitat en el sentit que se situen 0,5 punts percentuals per sobre pel que fa a la generació de VAB, conseqüència d'un menor pes més gran dels consums d'explotació (1,3 punts percentuals) i un pes més petit de les altres despeses d'explotació (-1,8 punts percentuals).

Pel que fa als resultats empresarials, les empreses del Bages d'aquest sector obtenen una rendibilitat financera del 6,1% a partir d'una rendibilitat econòmica del 3,6% i un palanquejament de l'2,4%. Aquests resultats se sustenten a partir d'un marge del 2,4% i una rotació situada en 1,52. En relació al conjunt d'empreses catalanes del mateix sector el resultat final és menys positiu, conseqüència bàsicament, d'una marge menor (-1,1 punts percentuals de diferència).

Finalment, en relació l'estructura de finançament de les empreses d'aquest sector, el 41,0% s'obté a partir de fons propis i el 59,0% a partir d'endeutament, del qual el 13,3% és a llarg termini i el 45,7% a curt termini. En relació les empreses catalanes del mateix sector les empreses del Bages del comerç i reparacions observen una estructura en el seu finançament similar, tot i que amb un major pes de l'endeutament a curt termini en detriment del que és a llarg termini.

### 2.2.5.3. Altres serveis a les persones

Aquesta branca està integrada per un total de 1.564 empreses que el 2014 ocupen 10.915 persones (el 22,1% del Bages) i generen 265 milions d'euros de VAB (el 10,0% de tota la comarca). En funció d'aquestes variables, aquestes empreses tenen una dimensió mitjana de 7,0 ocupats i generen, de mitjana, 170.000 euros, el que implica una productivitat per ocupat de 27.940 euros. En relació al conjunt de Catalunya, el pes de les empreses del Bages que desenvolupen aquesta activitat se situa en el 2,2% pel que fa al nombre d'empreses, el 2,1% de l'ocupació i l'1,0% del VAB. Aquestes dades indiquen que són empreses més grans en relació al conjunt comarcal (155%), pràcticament iguals si les comparem amb les del mateix sector pel conjunt de Catalunya (99%) i amb una productivitat per ocupat molt més petita (53%).

En relació a l'estructura productiva de les empreses del Bages d'aquest sector, els consums d'explotació representen el 32,9% dels ingressos, les altres despeses d'explotació el 24,7% i el 42,4% restant el VAB generat. Aquestes dades difereixen de les del conjunt d'empreses catalanes d'aquesta activitat en el sentit que aconseguen situar-se 2,3 punts percentuals per sobre pel que fa a la generació de VAB, conseqüència d'un menor pes dels consums d'explotació (-5,5 punts percentuals) i d'un major pes de les altres despeses d'explotació (2,3 punt percentuals).

Pel que fa als resultats empresarials, les empreses del Bages d'aquest sector obtenen una rendibilitat financera del 5,2% a partir d'una rendibilitat econòmica del 3,5% i una contribució del palanquejament de l'1,7%. Aquests resultats se sustenten a partir d'un marge del 4,0% i una rotació situada en 0,89. En relació al conjunt d'empreses catalanes del mateix sector el marge i la rotació són més petits, el que dona com a resultat una rendibilitat econòmica i financera més baixa.

Finalment, en relació l'estructura de finançament de les empreses d'aquest sector, el 36,8% es realitza a partir de fons propis i el 63,2% a partir d'endeutament, del qual el 33,9% és a llarg termini i el 29,3% a curt termini. En relació les empreses catalanes del mateix sector les empreses del Bages dels altres serveis a les persones es financen amb una proporció una mica més gran d'endeutament (2,1 punts percentuals de diferència).

### **3. Conclusions.**

Aquest estudi mostra l'evolució del sector privat de l'economia del Bages en el període 2010-2014. Les dades mostren que el 2014 canvia la tendència decreixent, observada en els darrers anys com a conseqüència de la crisi, i fa palès, en relació a un any enrere, l'increment d'unitats empresarials, la creació d'ocupació i, l'augment de la riquesa generada pel sector empresarial de la comarca. Amb tot aquesta situació no és exclusiva del Bages i s'emmarca en un context més ampli en mostrar una tendència similar a la del conjunt de Catalunya, però una mica més positiva. Aquesta millor evolució del darrer exercici al Bages és conseqüència d'una millor evolució de la productivitat, i en menor mesura de l'augment de la dimensió empresarial, doncs el nombre d'unitats empresarials creix de forma més lenta que al conjunt de Catalunya.

L'evolució de l'IDE del Bages i de Catalunya per al període 2010-2014, evidencia comportaments diferenciats en els dos àmbits geogràfics, tot i que amb un resultat final força similar, caiguda de l'IDE, però menys accentuat al Bages que a Catalunya. Amb tot, aquest comportament no tant negatiu del Bages és conseqüència de l'evolució de l'últim exercici, i si ho mirem a partir dels components de l'IDE, és la productivitat el que evoluciona de forma més favorable al Bages que a Catalunya. En relació als sectors d'activitat, la construcció evoluciona de forma molt negativa, la indústria i el primari de forma positiva i els serveis, de forma negativa, tot i que, a 2014 la tendència canvia.

No obstant, s'ha de tenir present que en fer l'anàlisi sectorial, poques unitats empresarials, amb un gran pes a la comarca, poden condicionar els resultats globals de la mateixa, en un sentit positiu, o bé, negatiu. Així, a l'analitzar la concentració de les unitats empresarials en els diferents sectors d'activitat els resultats mostren que aquesta és molt elevada en els subsectors industrials i en els serveis financers, asseguradores i lloguers.

Finalment, es manté la base sòlida del teixit exportador en les activitats industrials, i continua la tendència a la reducció de l'endeutament de les empreses del Bages.

Tal i com varem fer en informes anteriors volem concloure l'estudi amb una ullada a quatre indicadors esmentats per a tots i cadascun dels sectors. D'una banda, el pes de cada sector en el conjunt de **l'ocupació comarcal**, sinònim de la seva rellevància dins el teixit productiu. D'altra banda, el grau de concentració, calculat com el pes del VAB de les cinc primeres empreses del sector. Una forta **concentració empresarial** unida al pes del sector en termes de llocs de treball impliquen un risc inherent de cara a possibles decisions de deslocalització o descens o tancament de l'activitat. També hem incorporat el **diferencial de rendibilitat financera** del sector respecte a la mitjana catalana. Una menor rendibilitat pot lògicament comprometre el futur de les empreses i de sectors sencers, tot i que aquests mals resultats en relació a la rendibilitat financera observen un impacte sever en aquest segon any de la crisi.

Finalment i atesa la situació conjuntural de restriccions en la liquiditat, també hem inclòs el **diferencial de capitalització** que indica l'exposició a l'obtenció de finançament aliè i pot indicar dificultats per les que estan travessant actualment alguns sectors. Aquest darrer factor, junt amb l'ocupació i la concentració i el diferencial de rendibilitat, configuren quatre indicadors simultanis de "**Vulnerabilitat Sectorial**", o, en altres paraules, la probabilitat de reestructuracions (per la baixa rendibilitat) i l'impacte que aquestes poden tenir sobre l'economia bagenca (per l'extrema concentració empresarial i el pes de l'ocupació del sector). La Taula següent resumeix els resultats dels tres indicadors per als sectors analitzats.

#### **Indicadors de Vulnerabilitat Sectorial 2014**

	<b>Ocupació</b> (% total)	<b>Rati de</b> <b>Concentració</b>	<b>Diferencial de</b>	
			<b>rendibilitat</b>	<b>capitalització</b>
Primari	2,7%	7,8	-0,8	-2,2
Energia, gas, aigua i reciclatge	0,9%	56,3	-3,6	22,0
Indústries extractives no energètiques	3,1%	42,8	2,6	-7,8
Indústries químiques	1,5%	45,8	-3,9	-4,0
Metal·lúrgia, maquinària i material elèctric	8,1%	27,1	-0,5	-1,5
Material de transport	5,1%	49,4	17,8	4,2
Indústria alimentària	5,1%	26,5	-6,2	15,6
Indústria tèxtil, cuir i confecció	3,4%	45,4	7,1	6,0
Indústria del paper i arts gràfiques	0,8%	35,5	-14,8	-24,0
Cautxú, fusta i altres indústries	2,9%	46,0	-1,2	14,1
Construcció	6,4%	21,3	7,6	18,7
Comerç i reparacions	21,6%	3,5	-2,8	-0,6
Hoteleria i restauració	4,2%	20,6	-13,3	-26,8
Transport i comunicacions	3,3%	38,5	-2,0	18,4
Serveis financers, asseguradores i lloguers	1,5%	50,0	6,6	23,0
Altres serveis a les empreses	7,5%	26,6	-3,2	-7,5
Altres serveis a les persones	22,1%	2,4	-4,2	-2,1
<b>Total</b>	<b>100,0%</b>	<b>25,8</b>	<b>1,7</b>	<b>7,4</b>

Font: Departament de polítiques sectorials de PIMEC.



## 4. Annex estadístic

### 4.1. Indicadors d'activitat per sectors.

**Taula 1**

**Síntesi de la posició competitiva de les empreses del Bages en el context de Catalunya per sectors d'activitat. 2014**

Posició relativa del sector en relació amb el conjunt de la comarca

	Estructura			Dimensió		Competitivitat	
	Emp.	Ocu.	VAB.	Gra (I)	Gra (II)	Prod	CLU
<b>Sectors concentració extrema (&gt; 50%)</b>							
Energia, gas, aigua i reciclatge	14	16	16	16	16	16	17
<b>Sectors concentració molt elevada (40% - 50%)</b>							
Serveis financers, asseguradores i lloguers	8	15	15	17	17	15	2
Material de transport	16	6	6	5	3	4	5
Cautxú, fusta i altres indústries	10	12	11	8	8	9	10
Indústries químiques	17	14	14	15	15	13	14
Indústria tèxtil, cuir i confecció	11	9	10	2	2	8	4
Indústries extractives no energètiques	15	11	2	1	1	1	3
<b>Sectors concentració elevada (25% -40%)</b>							
Transport i comunicacions	7	10	5	14	4	2	1
Indústria del paper i arts gràfiques	13	17	17	11	14	14	15
Metal·lúrgia, maquinària i material elèctric	9	3	4	9	6	6	7
Altres serveis a les empreses	4	4	7	13	11	5	9
Indústria alimentària	12	7	8	3	10	12	16
<b>Sectors concentració mitjana (10% - 25%)</b>							
Construcció	3	5	9	4	9	10	8
Hoteleria i restauració	6	8	13	12	13	11	13
<b>Sectors concentració baixa (&lt; 10%)</b>							
Primari	5	13	12	10	7	3	6
Comerç i reparacions	1	2	1	6	5	7	12
Altres serveis a les persones	2	1	3	7	12	17	11

Emp: Pes de les empreses del sector sobre el total d'empreses del Bages.

Ocu.: Pes dels ocupats del sector sobre el total d'ocupats del sector privat del Bages

VAB: Pes del VAB del sector sobre el total del VAB del sector privat Bages.

Gra (I): Dimensió en termes d'ocupat per empresa del Bages en relació amb el conjunt de Catalunya.

Gra (II): Dimensió en termes de VAB per empresa del Bages en relació amb el conjunt de Catalunya.

Prod: Productivitat per ocupat del Bages en relació amb la mitjana catalana

CLU: Costos laborals Unitaris en relació amb la mitjana Catalana.

Font: Departament de polítiques sectorials de PIMEC.

## Taula 2

### Estructura sectorial del teixit empresarial del Bages. 2014

Nombre d'empreses, estructura sectorial en % de cada branca sobre el total de la comarca i % sobre Catalunya

	Empreses	Estructura Sectorial	Pes sobre Catalunya
Primari	770	7,0%	4,3%
Indústria	1.370	12,5%	3,8%
Energia, gas, aigua i reciclatge	60	0,5%	2,9%
Indústries extractives no energètiques	56	0,5%	4,4%
Indústries químiques	42	0,4%	2,9%
Metal·lúrgia, maquinària i material elèctric	550	5,0%	4,2%
Material de transport	42	0,4%	5,5%
Indústria alimentària	152	1,4%	3,5%
Indústria tèxtil, cuir i confecció	182	1,7%	4,2%
Indústria del paper i arts gràfiques	67	0,6%	2,0%
Cautxú, fusta i altres indústries	218	2,0%	3,8%
Construcció	1.321	12,1%	2,3%
Serveis	7.468	68,3%	2,0%
Comerç i reparacions	2.690	24,6%	2,3%
Hoteleria i restauració	758	6,9%	2,0%
Transport i comunicacions	664	6,1%	2,1%
Serveis financers, asseguradores i lloguers	590	5,4%	1,5%
Altres serveis a les empreses	1.203	11,0%	1,6%
Altres serveis a les persones	1.564	14,3%	2,2%
<b>Total</b>	<b>10.929</b>	<b>100,0%</b>	<b>2,3%</b>

Font: Departament de polítiques sectorials de PIMEC.

### Taula 3

#### **Distribució sectorial de l'ocupació del teixit empresarial del Bages. 2014**

Nombre d'ocupats, estructura sectorial en % de cada branca sobre el total de la comarca i % sobre Catalunya

	Ocupats	Estructura Sectorial	Pes sobre Catalunya
Primari	1.345	2,7%	3,2%
Indústria	15.202	30,8%	3,7%
Energia, gas, aigua i reciclatge	428	0,9%	1,3%
Indústries extractives no energètiques	1.515	3,1%	12,6%
Indústries químiques	750	1,5%	1,4%
Metal·lúrgia, maquinària i material elèctric	3.997	8,1%	3,9%
Material de transport	2.533	5,1%	5,4%
Indústria alimentària	2.521	5,1%	3,7%
Indústria tèxtil, cuir i confecció	1.660	3,4%	5,7%
Indústria del paper i arts gràfiques	388	0,8%	1,5%
Cautxú, fusta i altres indústries	1.410	2,9%	3,7%
Construcció	3.136	6,4%	2,3%
Serveis	29.672	60,1%	1,6%
Comerç i reparacions	10.657	21,6%	2,3%
Hoteleria i restauració	2.062	4,2%	1,3%
Transport i comunicacions	1.608	3,3%	1,1%
Serveis financers, asseguradores i lloguers	725	1,5%	0,6%
Altres serveis a les empreses	3.705	7,5%	0,9%
Altres serveis a les persones	10.915	22,1%	2,1%
<b>Total</b>	<b>49.354</b>	<b>100,0%</b>	<b>2,1%</b>

Font: Departament de polítiques sectorials de PIMEC.

**Taula 4**

**Estructura sectorial del Valor Afegit Brut empresarial del Bages. 2014**

VAB cf en milions d'euros del 2013 , estructura sectorial en % de cada branca sobre el total de la comarca i % sobre Catalunya

	VAB cf	Estructura Sectorial	Pes sobre Catalunya
Primari	67	2,5%	3,4%
Indústria	1.149	43,3%	3,3%
Energia, gas, aigua i reciclatge	30	1,1%	0,6%
Indústries extractives no energètiques	271	10,2%	30,3%
Indústries químiques	61	2,3%	0,9%
Metal·lúrgia, maquinària i material elèctric	257	9,7%	3,7%
Material de transport	227	8,5%	5,7%
Indústria alimentària	133	5,0%	2,5%
Indústria tèxtil, cuir i confecció	81	3,1%	5,2%
Indústria del paper i arts gràfiques	17	0,6%	0,9%
Cautxú, fusta i altres indústries	73	2,8%	3,0%
Construcció	102	3,8%	1,7%
Serveis	1.335	50,3%	1,2%
Comerç i reparacions	539	20,3%	2,1%
Hoteleria i restauració	63	2,4%	0,9%
Transport i comunicacions	237	8,9%	2,1%
Serveis financers, asseguradores i lloguers	49	1,8%	0,3%
Altres serveis a les empreses	182	6,9%	0,9%
Altres serveis a les persones	265	10,0%	1,0%
<b>Total</b>	<b>2.653</b>	<b>100,0%</b>	<b>1,8%</b>

Font: Departament de polítiques sectorials de PIMEC.

**Taula 5**

**Dimensió del teixit empresarial del Bages per branques productives (I). 2014**

Mitjana d'ocupats per empresa, Índex dimensió mitjana Bages = 100 i Índex dimensió mitjana sector a Catalunya = 100

	Ocupats per empresa	Bages = 100	Catalunya = 100
Primari	1,75	38,7	73,2
Indústria	11,09	245,7	99,1
Energia, gas, aigua i reciclatge	7,16	158,5	46,1
Indústries extractives no energètiques	26,85	594,6	285,1
Indústries químiques	17,83	394,9	47,5
Metal·lúrgia, maquinària i material elèctric	7,26	160,8	94,5
Material de transport	59,60	1.319,9	99,5
Indústria alimentària	16,56	366,7	105,9
Indústria tèxtil, cuir i confecció	9,10	201,5	136,4
Indústria del paper i arts gràfiques	5,82	128,8	72,7
Cautxú, fusta i altres indústries	6,47	143,4	97,6
Construcció	2,37	52,6	100,9
Serveis	3,97	88,0	81,4
Comerç i reparacions	3,96	87,7	99,1
Hoteleria i restauració	2,72	60,2	61,9
Transport i comunicacions	2,42	53,7	53,6
Serveis financers, asseguradores i lloguers	1,23	27,2	39,4
Altres serveis a les empreses	3,08	68,2	56,5
Altres serveis a les persones	6,98	154,5	99,1
<b>Total</b>	<b>4,52</b>	<b>100,0</b>	<b>90,9</b>

Font: Departament de polítiques sectorials de PIMEC.

**Taula 6:**

**Dimensió del teixit empresarial del Bages per branques productives (II). 2014**

VAB cf per empresa en milers d'euros del 2013, Índex dimensió mitjana Bages = 100 i Índex dimensió mitjana sector a Catalunya = 100

	VAB cf per empresa	Bages = 100	Catalunya = 100
Primari	87,63	36,1	79,3
Indústria	838,52	345,5	88,9
Energia, gas, aigua i reciclatge	509,29	209,8	21,4
Indústries extractives no energètiques	4.804,62	1.979,5	683,3
Indústries químiques	1.445,25	595,5	32,1
Metal·lúrgia, maquinària i material elèctric	466,04	192,0	88,8
Material de transport	5.330,50	2.196,2	104,0
Indústria alimentària	871,71	359,2	72,3
Indústria tèxtil, cuir i confecció	445,55	183,6	123,8
Indústria del paper i arts gràfiques	249,47	102,8	45,4
Cautxú, fusta i altres indústries	335,34	138,2	77,8
Construcció	76,89	31,7	75,2
Serveis	178,71	73,6	62,1
Comerç i reparacions	200,23	82,5	91,8
Hoteleria i restauració	82,70	34,1	45,8
Transport i comunicacions	357,70	147,4	98,8
Serveis financers, asseguradores i lloguers	82,40	33,9	19,8
Altres serveis a les empreses	151,43	62,4	55,1
Altres serveis a les persones	169,62	69,9	45,9
<b>Total</b>	<b>242,71</b>	<b>100,0</b>	<b>78,5</b>

Font: Departament de polítiques sectorials de PIMEC.

**Taula 7**

**Productivitat del teixit empresarial del Bages per branques productives. 2014**

Euros per ocupat, Índex productivitat mitjana Bages = 100 i Índex productivitat mitjana sector a Catalunya = 100

	Productivitat	Bages = 100	Catalunya = 100
Primari	57.647	107,3	124,5
Indústria	75.584	140,6	89,7
Energia, gas, aigua i reciclatge	81.799	152,2	53,3
Indústries extractives no energètiques	205.681	382,7	275,4
Indústries químiques	93.152	173,3	77,7
Metal·lúrgia, maquinària i material elèctric	73.761	137,2	108,0
Material de transport	102.799	191,3	120,1
Indústria alimentària	60.501	112,6	78,5
Indústria tèxtil, cuir i confecció	56.276	104,7	104,4
Indústria del paper i arts gràfiques	49.286	91,7	71,7
Cautxú, fusta i altres indústries	59.538	110,8	91,6
Construcció	37.234	69,3	85,6
Serveis	44.982	83,7	76,3
Comerç i reparacions	58.086	108,1	106,5
Hoteleria i restauració	34.938	65,0	85,0
Transport i comunicacions	169.660	315,7	211,7
Serveis financers, asseguradores i lloguers	77.153	143,5	57,8
Altres serveis a les empreses	56.501	105,1	112,1
Altres serveis a les persones	27.940	52,0	53,2
<b>Total</b>	<b>53.749</b>	<b>100,0</b>	<b>86,4</b>

Font: Departament de polítiques sectorials de PIMEC.

**Taula 8**

**CLU de les empreses del Bages per branques productives. 2014**

Despeses de personal per assalariat / Productivitat per ocupat en percentatge

	CLU	Bages = 100	Catalunya = 100
Primari	47,3	74,0	85,7
Indústria	65,9	103,1	107,2
Energia, gas, aigua i reciclatge	58,0	90,8	151,1
Indústries extractives no energètiques	48,5	75,9	64,5
Indústries químiques	62,9	98,4	115,4
Metal·lúrgia, maquinària i material elèctric	72,5	113,4	93,5
Material de transport	65,3	102,2	85,0
Indústria alimentària	74,4	116,3	120,2
Indústria tèxtil, cuir i confecció	63,8	99,8	84,6
Indústria del paper i arts gràfiques	88,1	137,9	120,0
Cautxú, fusta i altres indústries	73,1	114,3	99,8
Construcció	85,3	133,4	95,7
Serveis	58,4	91,4	84,1
Comerç i reparacions	79,7	124,6	110,9
Hoteleria i restauració	87,6	137,0	115,1
Transport i comunicacions	17,6	27,5	34,9
Serveis financers, asseguradores i lloguers	27,3	42,7	42,0
Altres serveis a les empreses	71,9	112,5	98,4
Altres serveis a les persones	84,1	131,6	108,0
<b>Total</b>	<b>63,9</b>	<b>100,0</b>	<b>94,9</b>

Font: Departament de polítiques sectorials de PIMEC.



## Taula 9

### Ratís de creació de valor de l'empresa bagenca per branques d'activitat. 2014

Dades en percentatges sobre els ingressos d'explotació i punts percentuals de diferencial amb Catalunya

Branca d'activitat	% sobre ingressos explotació <sup>1</sup>			Diferencial amb Catalunya		
	C.exp	Al.des.	VABcf	C.exp	Al.des.	VABcf
Primari	73,1%	12,6%	14,3%	6,8	-1,0	-5,8
Indústria	57,4%	18,1%	24,5%	-1,0	0,1	0,9
Energia, gas, aigua i reciclatge	33,4%	22,1%	44,5%	-15,8	6,6	9,2
Indústries extractives no energètiques	21,9%	40,3%	37,9%	-16,4	8,3	8,1
Indústries químiques	63,2%	15,1%	21,7%	9,9	-6,0	-4,0
Metal·lúrgia, maquinària i material elèctric	54,7%	15,6%	29,7%	-4,3	0,3	4,0
Material de transport	63,5%	17,2%	19,3%	-6,4	1,7	4,8
Indústria alimentària	73,9%	11,9%	14,1%	9,2	-7,1	-2,1
Indústria tèxtil, cuir i confecció	58,5%	16,1%	25,4%	0,4	-0,8	0,4
Indústria del paper i arts gràfiques	52,5%	19,8%	27,7%	-4,2	0,5	3,7
Cautxú, fusta i altres indústries	51,6%	16,9%	31,5%	-2,6	-1,1	3,7
Construcció	55,9%	14,9%	29,2%	-18,5	5,2	13,3
Serveis	54,5%	14,8%	30,8%	-0,3	-3,5	3,8
Comerç i reparacions	71,6%	11,7%	16,6%	1,3	-1,8	0,5
Hoteleria i restauració	36,0%	24,0%	40,0%	6,5	-2,5	-3,9
Transport i comunicacions	25,4%	12,7%	61,8%	-13,4	-10,2	23,6
Serveis financers, asseguradores i lloguers	6,5%	27,2%	66,3%	-56,1	6,4	49,7
Altres serveis a les empreses	30,0%	18,8%	51,2%	10,1	-7,3	-2,8
Altres serveis a les persones	32,9%	24,7%	42,4%	-5,5	2,3	3,2
<b>Total</b>	<b>56,5%</b>	<b>16,8%</b>	<b>26,7%</b>	<b>-1,2</b>	<b>-0,8</b>	<b>1,9</b>

1. Ingressos d'explotació = C.exp + Al des. + VABcf

C.exp: Consums d'explotació; Al des.: Altres despeses d'Explotació; VABcf: Valor Afegit Brut a cost de factors

Font: Departament de polítiques sectorials de PIMEC.

### Taula 10

#### Ratis de rendibilitat de l'empresa bagenca per branques d'activitat. 2014

R financera: Resultat Abans d'Impostos / patrimoni Net; Palanquejament: R financera – R econòmica; R econòmica: (RAI + despeses financeres) / Actiu; Marge: (RAI + Despeses financeres) / Ingressos d'explotació en percentatge. Rotació: Ingressos d'explotació / Actiu. Punts percentuals de diferencial amb Catalunya

	R. Financera	Palanquejament	R.Econòmica	Marge	Rotació
Primari	7,2%	2,6%	4,6%	4,3%	1,06
Indústria	8,2%	3,0%	5,2%	5,0%	1,04
Energia, gas, aigua i reciclatge	1,8%	-0,4%	2,1%	5,0%	0,42
Indústries extractives no energètiques	9,1%	2,7%	6,4%	12,8%	0,50
Indústries químiques	12,6%	5,4%	7,2%	5,1%	1,42
Metal·lúrgia, maquinària i material elèctric	5,2%	1,1%	4,0%	5,0%	0,81
Material de transport	12,2%	7,6%	4,6%	2,8%	1,66
Indústria alimentària	4,3%	0,8%	3,5%	1,9%	1,87
Indústria tèxtil, cuir i confecció	16,5%	6,2%	10,3%	8,4%	1,23
Indústria del paper i arts gràfiques	-10,2%	-8,8%	-1,4%	-1,6%	0,85
Cautxú, fusta i altres indústries	7,0%	1,6%	5,4%	6,0%	0,89
Construcció	-1,0%	-1,6%	0,6%	1,8%	0,35
Serveis	8,0%	2,3%	5,7%	10,4%	0,55
Comerç i reparacions	6,1%	2,4%	3,6%	2,4%	1,52
Hoteleria i restauració	-7,0%	-7,8%	0,7%	0,6%	1,16
Transport i comunicacions	13,1%	3,9%	9,2%	49,8%	0,18
Serveis financers, asseguradores i lloguers	4,6%	0,7%	3,9%	30,6%	0,13
Altres serveis a les empreses	10,4%	3,5%	6,8%	12,8%	0,53
Altres serveis a les persones	5,2%	1,7%	3,5%	4,0%	0,89
Total	7,3%	2,4%	4,9%	6,6%	0,75

#### Diferencial amb Catalunya en punts percentuals (Bages - Catalunya), llevat de la rotació, en valor

Primari	-0,8	-0,2	-0,6	-1,9	0,23
Indústria	-0,5	-0,6	0,1	-0,7	0,14
Energia, gas, aigua i reciclatge	-3,6	-1,9	-1,6	-3,7	-0,01
Indústries extractives no energètiques	2,6	1,8	0,8	-3,4	0,16
Indústries químiques	-3,9	-1,0	-2,8	-5,1	0,44
Metal·lúrgia, maquinària i material elèctric	-0,5	-0,8	0,3	1,3	-0,22
Material de transport	17,8	13,0	4,7	2,9	-0,07
Indústria alimentària	-6,2	-4,3	-1,9	-2,8	0,69
Indústria tèxtil, cuir i confecció	7,1	2,6	4,5	3,3	0,08
Indústria del paper i arts gràfiques	-14,8	-9,8	-5,0	-5,1	-0,17
Cautxú, fusta i altres indústries	-1,2	-1,2	0,0	1,3	-0,25
Construcció	7,6	6,6	1,0	2,4	-0,26
Serveis	2,9	1,0	1,9	3,5	0,00
Comerç i reparacions	-2,8	-1,7	-1,1	-1,1	0,15
Hoteleria i restauració	-13,3	-9,9	-3,4	-6,0	0,53
Transport i comunicacions	-2,0	-3,3	1,3	31,8	-0,26
Serveis financers, asseguradores i lloguers	6,6	3,4	3,2	24,4	0,01
Altres serveis a les empreses	-3,2	-2,1	-1,1	0,1	-0,09
Altres serveis a les persones	-4,2	-2,2	-2,0	-1,4	-0,13
Total	1,7	0,6	1,1	0,8	0,09

Font: Departament de polítiques sectorials de PIMEC.

### Taula 11

#### **Ratis de capacitat d'endeutament de l'empresa bagenca per branques d'activitat. 2014**

Dades en percentatges sobre el passiu i punts percentuals de diferencial amb Catalunya

	<u>Patrimoni net</u>	<u>Endeutament</u>	<u>Deute ll/t</u>	<u>Deute c/t</u>
	Passiu	Passiu	Passiu	Passiu
Primari	50,5%	49,5%	21,8%	27,7%
Indústria	47,7%	52,3%	14,9%	37,5%
Energia, gas, aigua i reciclatge	57,2%	42,8%	26,2%	16,6%
Indústries extractives no energètiques	62,7%	37,3%	13,6%	23,7%
Indústries químiques	53,1%	46,9%	13,6%	33,3%
Metal·lúrgia, maquinària i material elèctric	36,5%	63,5%	14,2%	49,3%
Material de transport	27,9%	72,1%	19,6%	52,5%
Indústria alimentària	56,5%	43,5%	12,7%	30,8%
Indústria tèxtil, cuir i confecció	56,8%	43,2%	8,6%	34,6%
Indústria del paper i arts gràfiques	27,6%	72,4%	36,3%	36,1%
Cautxú, fusta i altres indústries	68,0%	32,0%	11,6%	20,4%
Construcció	41,9%	58,1%	31,5%	26,6%
Serveis	53,8%	46,2%	26,1%	20,1%
Comerç i reparacions	41,0%	59,0%	13,3%	45,7%
Hoteleria i restauració	14,2%	85,8%	52,7%	33,1%
Transport i comunicacions	55,5%	44,5%	40,3%	4,2%
Serveis financers, asseguradores i lloguers	69,9%	30,1%	21,1%	9,0%
Altres serveis a les empreses	43,1%	56,9%	22,9%	34,1%
Altres serveis a les persones	36,8%	63,2%	33,9%	29,3%
Total	49,9%	50,1%	21,8%	28,3%

#### **Diferencial amb Catalunya en punts percentuals (Bages - Catalunya)**

Primari	-2,2	2,2	3,2	-1,0
Indústria	4,4	-4,4	-9,4	5,0
Energia, gas, aigua i reciclatge	22,0	-22,0	-19,6	-2,4
Indústries extractives no energètiques	-7,8	7,8	-0,1	7,9
Indústries químiques	-4,0	4,0	1,9	2,1
Metal·lúrgia, maquinària i material elèctric	-1,5	1,5	-5,8	7,3
Material de transport	4,2	-4,2	3,9	-8,2
Indústria alimentària	15,6	-15,6	-4,4	-11,2
Indústria tèxtil, cuir i confecció	6,0	-6,0	-2,7	-3,3
Indústria del paper i arts gràfiques	-24,0	24,0	17,9	6,2
Cautxú, fusta i altres indústries	14,1	-14,1	-1,9	-12,2
Construcció	18,7	-18,7	-4,6	-14,0
Serveis	9,5	-9,5	-4,3	-5,2
Comerç i reparacions	-0,6	0,6	-3,7	4,3
Hoteleria i restauració	-26,8	26,8	16,3	10,5
Transport i comunicacions	18,4	-18,4	-6,0	-12,3
Serveis financers, asseguradores i lloguers	23,0	-23,0	-13,2	-9,8
Altres serveis a les empreses	-7,5	7,5	0,9	6,6
Altres serveis a les persones	-2,1	2,1	7,8	-5,7
Total	7,4	-7,4	-7,3	-0,2

Font: Departament de polítiques sectorials de PIMEC.

## 5. METODOLOGIA

### Índex de Dinamisme Empresarial (IDE)

L'IDE tracta de mesurar l'evolució de l'activitat econòmica del conjunt d'empreses que operen en un territori en termes de Valor Afegit Brut. El valor afegit brut (VAB) és una variable clau per mesurar la capacitat d'una empresa per generar recursos i el principal indicador de síntesi del dinamisme empresarial. El VAB es mesura com la diferència entre els ingressos d'explotació i els consums d'explotació i les altres despeses d'explotació i s'obté, a cost de factors, a partir de les dades del compte de resultats de les empreses. Ens indica quina part dels ingressos d'explotació han generat valor (renda salarial o excedent empresarial), és a dir, queden a l'empresa un cop s'han cobert les despeses més directament vinculades a les vendes, matèries primeres, mercaderies, diferents proveïments i, altres despeses no tan directament vinculades al nivell de vendes però necessàries per realitzar-les (altres despeses de l'explotació com manteniment, costos d'auditories, publicitat o taxes i tributs).

L'índex de Dinamisme Empresarial sintetitza l'evolució del valor afegit brut VAB mitjançant tres components fonamentals que es calculen a través del diferencial amb la mitjana catalana de tres indicadors homogenis per Catalunya i el Bages:

- A) Nombre d'empreses
- B) Nombre de persones ocupades per empresa
- C) Productivitat per ocupat

Conceptualment l'Índex de Dinamisme Empresarial es pot expressar mitjançant la següent equació

$$IDE_{it} = \sum_d IDE_{d_{it}}$$

on

$$IDE_{d_{it}} = \sum_s IDE_{ds_{it}}^e \times \sum_s IDE_{ds_{it}}^g \times \sum_s IDE_{ds_{it}}^p$$

#### **Superíndexs**

*e*: Empreses  
*g*: Grandària  
*p*: Productivitat

#### **Subíndexs**

*d*: tipologia d'empresa  
*s*: sector (vegeu taula)  
*i*: territori (Catalunya i Bages)  
*t*: exercici període 2005- 2009 (2005=100)

## Desagregació sectorial

<b>SECTORS D'ACTIVITAT IDE</b>	<b>Codi CCAE-09 (2dígit)</b>
Sector agrari, ramader i forestal	01, 02 i 03
Energia, gas, aigua i reciclatge	05, 06, 19, 35, 36, 37,38 i 39
Indústries extractives no energètiques	07, 08, 09 i 23
Indústries químiques	20 i 21
Metal·lúrgia, maquinària i material elèctric	24, 25, 26, 27, 28 i 33
Material de transport	29 i 30
Indústria alimentària	10, 11 i 12
Indústria tèxtil, cuir i confecció	13, 14 i 15
Indústria del paper i arts gràfiques	17 i 18
Cautxú, fusta i altres indústries	16, 22, 31 i 32
Construcció	41, 42 i 43
Comerç i reparacions	45, 46, 47 i 95
Hoteleria i restauració	55 i 56
Transport i comunicacions	49, 50, 51, 52, 53, 60 i 61
Serveis financers, assegurances i lloguers	64, 65, 66, 68 i 77
Altres serveis a les empreses	58, 62, 63, 69, 70, 71, 72, 73, 74, 78, 80, 81 i 82
Altres serveis a les persones	59, 75, 79, 85, 86, 87, 88, 90, 91, 92, 93 i 96

Font: Departament d'economia i empresa de PIMEC

### **Ratis econòmics i financers**

Rendibilitat financera a partir del resultat net total (RNT):	$\left( \frac{\text{Resultat de l'exercici}}{\text{Patrimoni net}} \right)$
Rendibilitat econòmica (o rendibilitat de l'actiu):	$\left( \frac{\text{Resultat abans d'impostos} + \text{Despeses financeres}}{\text{Actiu}} \right)$
Palanquejament net:	$\left( \text{Rendibilitat financera (RAI)} - \text{Rendibilitat econòmica} \right)$
Rendibilitat econòmica (o rendibilitat de l'actiu):	$\left( \text{Marge} \times \text{Rotació} \right)$
Marge:	$\left( \frac{\text{Resultat abans d'impostos} + \text{Despeses financeres}}{\text{Ingressos d'exploració}} \right)$
Rotació:	$\left( \frac{\text{Ingressos d'exploració}}{\text{Actiu}} \right)$
Valor afegit brut al cost de factors:	$\left( \text{Ingressos d'exploració} - \text{Consums d'exploració} - \text{Altres despeses d'exploració} \right)$
Fons de maniobra:	$\left( \frac{\text{Patrimoni nets} + \text{Passiu no corrent}}{\text{Actiu no corrent}} \right)$
Liquiditat:	$\left( \frac{\text{Actiu corrent}}{\text{Passiu corrent}} \right)$