

## **MEMORIA EXPLICATIVA DE LA LIQUIDACIÓ** **PRESSUPOST ORDINARI D'INGRESSOS I DESPESES DE** **LA CAMBRA DE COMERÇ DE MANRESA DE L'EXERCICI** **2015**

### **1.- CONSIDERACIONS PRÈVIES:**

#### **a) Estat normatiu.**

Els pressupostos (ordinari i d'inversions) de l'exercici 2015, i la seva liquidació es veuen condicionats per la promulgació de la nova Llei 4/2014, d'ú d'abril, Bàsica de Cambres, però també per l'impàs normatiu que es manté a l'espera del desenvolupament normatiu d'aquesta llei així com les implicacions econòmiques que pugui comportar la seva aplicació pràctica.

#### **b) Línies d'activitat de la Cambra.**

En presentar la memòria pressupostària per a l'exercici 2015 es va indicar que s'havia variat la classificació de les línies d'activitat de Cambra respecte a les que s'havien definit en el pressupost 2014 per tal d'adaptar-se a la diferenciació entre activitats i funcions de naturalesa *pública* respecte a les de naturalesa *privada* que predica la nova Llei 4/2014(art. 5 en relació article 35.4).

La present memòria de liquidació exercici 2015 classifica les línies d'activitat i les imputacions d'ingressos i despeses generals d'acord amb el que s'ha fet en presentar el pressupost 2015.

Les línies d'activitats són:

- Internacionalització.
- Serveis privats
- Programes públics
- Tràmits.
- Institucional - Estructura.

Recordem igualment que en la present situació normativa, amb l'entrada en vigor de la nova Llei 4/2014 formalment no hauríem de parlar d'execució de plans camerals propis de la Cambra de Comerç de Manresa previstos en la Llei ja derogada. No obstant això, les activitats exposades en els apartats dedicats a cadascuna de les línies, són totalment continuïstes respecte a les que ha vingut desenvolupant la Cambra de Manresa, i més que vincular-les conceptualment als antics plans camerals (*internacionalització* o *competitivitat* – abans desenvolupament empresarial-), es vincularan també a les funcions camerals que es descriuen en la nova llei.

### c) Bases d'imputació.

Es mantenen, en essència, els criteris d'imputació d'ingressos i despeses que es va emprar en la memòria de presentació del pressupost 2015.

#### - Imputació despeses.

Per a la imputació de les despeses a cada línia d'activitat, es parteix de la dedicació de cadascú dels treballadors de l'entitat a les referides activitats, i s'hi aplica el cost salarial que representa.

### Quadre1a. Imputació % treballadors/línia.

Línies	J.F.	E.H.	J.G.	E.M.	A.D.	JM.M.	C.R.	C.M.	G.O.
Internacionalització	75		20		20	10		15	
Serveis Privats		10	15		5	10	15	15	10
Programes públics	20	45	20		40	70	15	20	
Tràmits		15	15	100	25	10	70	20	20
Institucional- estructura	5	30	30		10		0	30	70

\*JF: Jaume Ferrer, EH: Esther Hernández, JG: Josep Gràcia, EM: Encarna Macías, AD: Andrea Dutu, JMM: Josep Maria Monge, CR: Conxita Rovira, CM: Carme Mieza, GO: Glòria Oviedo.

L'anterior quadre reporta la següent dedicació a cada línia calculada en base al nombre de treballadors (9).

<b>Unitats treball (9)</b>	
Internacionalització	1,4
Serveis Privats	1,2
Programes públics	1,9
Tràmits	2,75
Institucional- estructura	1,75

**Quadre 1b.** Total Sous i salaris per línies.

Línies	Sous i salaris
Internacionalització	45.678,49 €
Serveis Privats	33.760,08 €
Programes públics	59.089,36 €
Tràmits	73.323,08 €
Institucional-estructura	55.575,24 €

Les despeses generals (o indirectes) es reparteixen segons el rati/proporció que representa la despesa de costos laborals per línia d'activitat respecte el total del cost laboral de l'entitat. Les despeses directes s'apliquen directament a cada línia d'activitat.

**Quadre 2.** Rati percentual imputació despeses generals (indirectes).

Línies	% despeses indirectes
Internacionalització	17%
Serveis Privats	13%
Programes públics	22%
Tràmits	27%
Institucional-estructura	21%

- **Imputació ingressos.**

Es deixa d'aplicar la dicotomia de Recursos permanents (antic recurs cameral permanent) versus Recursos no permanents, per la seva evident manca d'utilitat. Els ingressos directes s'apliquen, directament, a cada línia d'activitat. Els ingressos generals (indirectes) s'apliquen d'acord amb la mateixa regla percentual aplicada a les despeses.

**d) Format pressupost**

Es manté el format de pressupost (formulari) que s'ha vingut utilitzant en els darrers anys i que parteix de la avui derogada Llei 3/93 i de *l'Ordre de 15 de desembre 2000* per les quals s'aprovaven les normes de gestió econòmica i financera, malgrat la seva manca d'actualització.

## **2.- LÍNIES D'ACTUACIÓ.**

### **2.1.- INTERNACIONALITZACIÓ**

---

La política de internacionalització de Cambra de Comerç de Manresa emmarca el Pla d'internacionalització de l'empresa catalana 2015, el *Plan Cameral de Promoción de las Exportaciones 2015* corresponent a les dues administracions, catalana i espanyola, que tutel·len l'entitat cameral.

D'acord amb els articles 5.1.d) i 22 de la Llei 4/2014, el conjunt d'activitats que es relacionen en la present línia es consideren **público-administratives**.

#### **Eixos principals de desenvolupament d'internacionalització:**

- **Subcontractació industrial.** Per empreses vinculades a la fabricació de parts i components que subministren al sector de l'automoció, línia blanca i marron, aeronàutica, ferrocarril, entre d'altres. (consultar [www.subcont.com](http://www.subcont.com)). Inclou la participació en els estands comuns de Cambres per promocionar la subcontractació industrial espanyola en les principals Fires Europees i les Trobades amb Compradors Europeus organitzades per diferents Cambres d' arreu de l' estat.

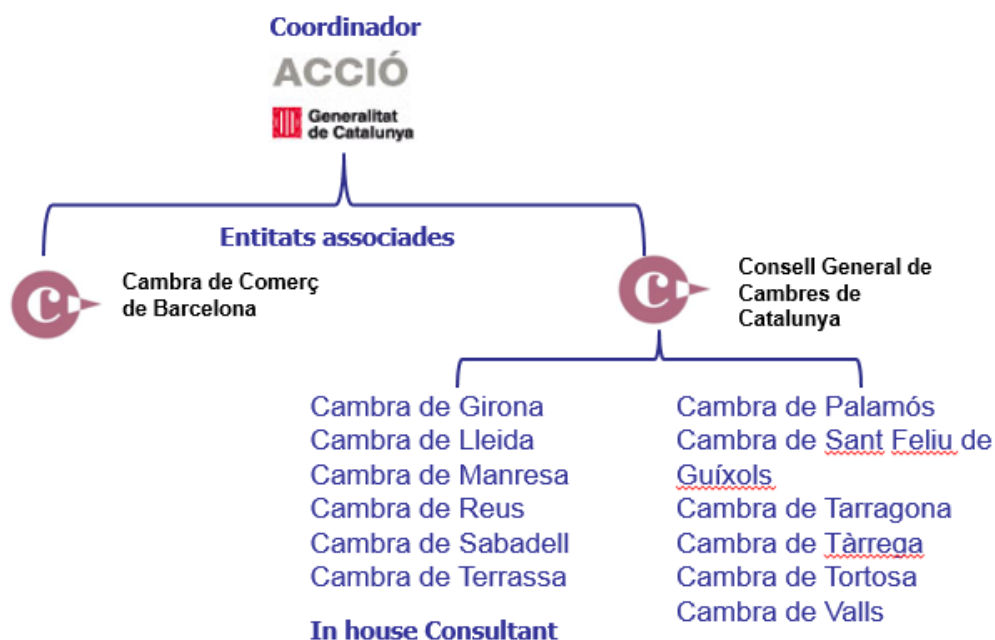
Fira	web	País	Any 2015
Southern Manufacturing	<a href="http://www.industrysouth.co.uk/">http://www.industrysouth.co.uk/</a>	UK	10-12 febrer
Subfornitura	<a href="http://www.fiereparma.it/event/subfornitura-2014/">http://www.fiereparma.it/event/subfornitura-2014/</a>	Itàlia	Març
Industrie	<a href="http://www.industrie-expo.com/">http://www.industrie-expo.com/</a>	França	7-10 abril
Zuliefermesse	<a href="http://www.hannovermesse.de/en/exhibition/industrial-supply/">http://www.hannovermesse.de/en/exhibition/industrial-supply/</a>	Alemanya	13-17 abril
Feria Subcontratación	<a href="http://subcontratacion.bilbaoexhibitioncentre.com">http://subcontratacion.bilbaoexhibitioncentre.com</a>	Espanya	26-29 Maig
Subcon	<a href="http://www.subconshow.co.uk/">http://www.subconshow.co.uk/</a>	UK	Maig
IBD Le Mans	<a href="http://www.ibdlemans.com/">http://www.ibdlemans.com/</a>	França	Juny
Ouest Industries	<a href="http://www.ouest-industries.com/">http://www.ouest-industries.com/</a>	França	2-4 Juny
Südtec - Medtec	<a href="http://suedtec.com/index.php?page=home-en">http://suedtec.com/index.php?page=home-en</a>	Alemanya	21-23 juny
Alihankinta	<a href="http://www.subcontractingtradefair.com/">http://www.subcontractingtradefair.com/</a>	Finlàndia	Setembre
Airtec	<a href="http://www.airtec.aero/index.php?id=1&amp;L=1">http://www.airtec.aero/index.php?id=1&amp;L=1</a>	Alemanya	Octubre
Siane	<a href="http://www.salonsiane.com/">http://www.salonsiane.com/</a>	França	20-22 Octubre
Fakuma	<a href="http://www.fakuma-messe.de/">http://www.fakuma-messe.de/</a>	Alemanya	13-17 octubre
Rail Industry Meetings	<a href="http://www.sbc-industry.com/railim/index.php/en.html#_Vlq3ZNKGS8sc">http://www.sbc-industry.com/railim/index.php/en.html#_Vlq3ZNKGS8sc</a>	França	Novembre
Midest	<a href="http://www.midest.com/">http://www.midest.com/</a>	França	17-20 Novembre
Compamed - Medtec	<a href="http://www.medica-tradefair.com/">http://www.medica-tradefair.com/</a>	Alemanya	16-19 novembre
Midest Maroc	<a href="http://www.midest-maroc.com/index.php?/en#">http://www.midest-maroc.com/index.php?/en#</a>	Marroc	Desembre

5 empreses han estat incorporades a la Borsa de Subcontractació Industrial que dona dret a rebre les oportunitats de negoci captades a cadascun d' aquests events i a una rebaixa substancial de les quotes de inscripció en aquests.

- **Missions Comercials 2015.** Participació en la difusió i captació d'empreses per el pla de missions de les Cambres PAI 2015. El PAI 2015 està format per 51 accions, en la seva major part plurisectorials i organitzades per Cambres de Comerç.
- **Programa de Inici a la exportació EMPRESA EXPORTA.** En el marc del Conveni EMO-Cambres es realitzen 6 sessions de sensibilització per l' inici de l' exportació amb 36 empreses assistents. Es realitzen 2 Plans de Promoció Internacional PPI a 2 empreses tant en la fase I com en la fase II.
- **Programes amb el Ajuntament de Manresa.** "Adaptació de les pimes a la globalització" a executar en el transcurs del 1er trimestre 2015. La fase de captació es va fer el 2014. Posteriorment es realitzen dues sessions grupals i una segona fase d'assessorament individual. Participen 7 empreses.

- **Programa de Consultoria per a Pimes en l' area de Inici a la Exportació.** En el transcurs de 2015 el programa està en suspens donat que no hi ha fons per a la seva execució ni conveni que ho reguli. No obstant a finals d'any comencen a haver-hi comunicacions relacionades amb futurs programes de inici a la exportació finançats amb Fons Feder.
- **Consultoria PIMES.** S'han atès 167 consultes de temàtica comerç internacional.
- **EEN (Europe Enterprise Network).** Es posa en marxa l' activitat activitats de "In House Consultant" a la Cambra de Manresa i amb aquesta estructura

## Node català: CATCIM



- **Formació en comerç internacional.** S'han realitzat 9 cursos formatius relacionats amb la internacionalització amb 53 assistents i 67 hores lectives.
  - Posicionament internacional als cercadors – 6h
  - Gestió duanera moderna: revisió conceptual. Processos telemàtics per la gestió duanera – 15h
  - Com relacionar-nos amb les entitats financeres davant el nou escenari del mapa bancari espanyol – 6h

- L'origen de les mercaderies. El que es pot fer i el que no es pot fer – 6h
- Tractament d'incidències al transport internacional – 6h
- Tractament de l'IVA a la compravenda internacional – 6h
- Negociació de contractes amb agents comercials i distribuïdors a l'exterior – 6h
- Estratègia de vendes i màrqueting per empreses industrials – 6h
- El comerç exterior en 50 documents – 10h

<b>Internacionalització</b>			
	<b>Públic</b>	<b>Privat</b>	<b>Total</b>
<b>1.- Ingressos</b>			
Directes	26.259,99 €	20.505,07 €	46.765,06 €
Indirectes	(-4,215,33 €)	-	4.215,33 €
<b>2.- Despeses</b>			
Sous			45.678,49 €
Directes			12.571,31 €
Indirectes			30.938,47 €
		<b>Resultat</b>	<b>- 46.638,55 €</b>

## **2.2.- SERVEIS PRIVATS**

---

Aquesta línia comprèn el conjunt de **serveis de naturalesa privada** que porta a terme la Cambra de Comerç de Manresa en règim de lliure competència (art. 5.2 Llei 4/2014).

- **Club Cambra.**

Adhesió des de gener de 2014 a el *Club Cambra*, promogut per 10 Cambres de Comerç de Catalunya i que té per objectiu ajudar-les a fer negoci. Aquest programa s'articula al voltant de tres eixos d'actuacions:

- Oferir un portfoli de serveis empresarials de qualitat que potencii l'acceleració empresarial i ajudi a consolidar els projectes d'emprenedoria.
- Facilitar les relacions entre empreses, establint punts de trobada i plataformes que dinamitzin l'intercanvi de coneixement,



experiència i necessitats. Per donar impuls a aquesta interrelació, s'ha posat en funcionament la comunitat virtual, una xarxa social empresarial altament innovadora, que permet compartir informació i documents de forma segura i flexible.

- Posar a disposició dels socis un ventall d'avantatges que ajudin a dinamitzar el seu negoci, fruit de les sinèrgies entre les empreses associades
- **Convenis amb empreses.** S'han establert convenis específics amb empreses vinculats a la prestació de serveis privats de la següent naturalesa: a) increment dels avantatges del Club Cambra; b) assessoria-consultoria en matèria de comerç internacional; c) ús de sales i espais Cambra; d) formació in company; e) Publicitat web; f) publicitat en espais Cambra; g) organització d'actes; h) patrocini en actes Cambra.
- **Programa de FORMACIÓ.** Les línies de treball en el marc formatiu de la Cambra de Comerç de Manresa desenvolupades en l'elaboració del programa 2015 són les següents: Màrqueting digital, Innovació, Organització i gestió empresarial

S'han realitzat en qualitat de proveïdor, un curs/tram de formació per a altres Cambres en matèria de contractació mercantil internacional i desplaçament internacional de treballadors.

Nota aclariment: la formació en temes d'internacionalització, d'acord amb les articles 5.1.d) i 22 Llei 4/2014) es considera una activitat que s'ha d'incloure en la línia d'internacionalització, i conseqüentment de naturalesa público-administrativa.

- **Campus Empresarial Virtual.** (veure [www.cevirtualmanresa.cat](http://www.cevirtualmanresa.cat)).
- **Formació a mida.** El servei de formació a mida de la Cambra consisteix en el disseny, execució, seguiment i avaluació d'un programa formatiu adaptat a les necessitats específiques i concretes de cada empresa. S'han realitzat dos programes formatius de "Formació in company".
- **Tramitació del Forcem.** La Cambra posa a disposició de les empreses que ho desitgin la tramitació del Forcem. Segons el model de formació contínua, totes les empreses es poden deduir total o parcialment l'import dels cursos mitjançant una bonificació a la quota de la Seguretat Social.

- **Consultoria i assessoria PIMES.** La Cambra posa a disposició de les empreses de la demarcació un equip tècnic especialista per atendre la consultoria de primer nivell per conèixer la problemàtica específica de l'empresa de forma individualitzada i donar una primera resposta i/o realitzar una determinada gestió per resoldre o orientar al professional adient o organisme competent.
- **Servei de Propietat Industrial.** Servei integral d'informació i tramitació del registre de marques i patents permet iniciar els tràmits de sol·licitud i comptar amb tot l'assessorament per a la protecció d'un dels elements més importants en l'empresa procés clau per a qualsevol empresa.
- **Servei de traduccions i interpretació.** La Cambra ofereix el servei de traduccions en qualsevol idioma per facilitar a les empreses la superació de qualsevol tipus de barrera lingüística. Aquest servei inclou traduccions directes, comercials tècniques i jurades, versions multilingües en qualsevol suport.
- **Certificats digitals.** La Cambra emet certificats digitals de Camerfirma, l'autoritat de certificació digital de les cambres espanyoles i una de les companyies amb més experiència en aquest àmbit.

<b>Serveis Privats</b>			
	Públic	Privat	Total
<b>1.- Ingressos</b>			
Directes		78.654,88 €	78.654,88 €
Indirectes		(-3,115,47 €)	- 3.115,47 €
<b>2.- Despeses</b>			
Sous			33.760,08 €
Directes			23.948,98 €
Indirectes			22.866,02 €
		<b>Resultat</b>	<b>- 5.035,67 €</b>

## 2.3.- PROGRAMES PÚBLICS

---

Aquesta línia inclou totes les activitats vinculades a programes públics relatius a accions de desenvolupament empresarial i competitivitat, que majoritàriament s'executen amb la cobertura d'un conveni o conveni amb una Administració pública. El conjunt d'aquestes accions s'inclouen en diversos apartats de l'article 5.1 de la Llei 4/2014 - j), k), l) – i de l'article 5.2 de la Llei 4/2014 – b), c), f), ... -; i consegüentment s'han considerat activitats **público-administratives**.

- **Servei de creació d'empreses.** Programa CATALUNYA EMPRÉN. (Conveni Marc). El Servei de creació d'empreses ofereix als nous emprenedors un assessorament personalitzat per desenvolupar la seva idea de negoci en el mercat empresarial. El programa es desenvolupa en sessions individuals i personalitzades amb l'objectiu de tractar els aspectes claus de les diferents fases inicials del projecte empresarial. El servei ofereix assessorament en:

Aspectes legals en la creació d'empresa

Ajuts i subvencions

El pla d'empresa

El Pla econòmic i financer

Línies de finançament

- **Programa d'emprenedoria corporativa.** Programa que posa a l'abast de les empreses línies de treball per ajudar a Empreses Industrials, Startups i als inversors a trobar espais de col·laboració que les facin més competitives. L'emprenedoria corporativa compren aquelles actuacions que intenten fomentar la innovació oberta, la relació de startups tecnològiques amb empreses. Programa desenvolupat en el Conveni Marc i la col·laboració de la Fundació INCYDE
- **Tallers de comerç i Tutories del programa d'incentiu de la Diputació.** (Conveni amb Diputació de Barcelona).  
En el marc de conveni entre l'Àrea de Comerç de la Diputació de Barcelona i la Cambra de Comerç de Manresa de col·laboració per fomentar la promoció del comerç urbà en la comarca s'ha apostat per fomentar la modernització i el creixement del teixit comercial urbà mitjançant un programa de tallers formatius. Tallers formatius

dirigits al sector del comerç amb el principal objectiu de definir i treballar aspectes d'interès pel seu desenvolupament competitiu en sessions dirigides per un expert i posant en comú experiències de treball concretes.

- **48é Concurs d'aparadors de Nadal.** Activitat tradicional de l'entitat cameral que s'acosta als cinquanta anys d'història que aposta per dinamitzar al comerç minorista durant la Campanya de Nadal mitjançant la decoració dels aparadors. Aquest any, es va tornar a fomentar la participació ciutadana per tal d'escollir els tres guanyadors del premi del públic, que van sorgir de les votacions electròniques que es podien fer mitjançant una aplicació informàtica. Va haver dues vies per accedir a l'aplicatiu de les votacions: des del codi QR que apareixia al full de participació de cada establiment o bé des del web de la Cambra
- **Assessorament establiment comercial.** En el marc del Plan de Apoyo a la Competitividad del Comercio Minorista, Cambra Manresa assessora a un petit grup d'empreses del sector del comerç minorista proposant les solucions més adients davant les problemàtiques que sorgeixen en la gestió diària d'un negoci, sempre amb l'objectiu de donar suport a totes aquelles empreses que volien millorar la seva gestió, dotar de rendibilitat el seu establiment i en definitiva afavorir la seva competitivitat i cohesió en el conjunt comercial del territori. Durant el 2014 s'han realitzat 7 diagnòsics i 1 pla tutor.
- **Programa àmbit energia. ICAEN.** (Conveni Marc). En el marc del conveni marc s'ha desenvolupat el Programa àmbit energia conjuntament amb l'ICAEN per la difusió de línies d'actuació en les empreses per conèixer i gestionar eficientment el consum energètic.
- **Programa de competitivitat empresarial mitjançant les TIC.** (Conveni Marc). En el marc del conveni marc s'ha desenvolupat, conjuntament amb Direcció general de telecomunicacions i societat de la informació, un programa per la difusió de la capacitat de les tecnologies de la informació i la comunicació (TIC) en les empreses per conèixer i gestionar eficientment aquesta línia de treball i créixer competitivitat. Hi serà però diferent.

- **Programa Integral de Cualificación de Empleo (PICE).** Durant el 2015 es van inscriure 212 joves a Garantia Juvenil i es van executar 4 itineraris formatius de 150 hores a 52 joves del Programa formatiu i d'inserció en el marc del Plan Nacional de Implantación de la Garantia Juvenil (PICE).

<b>Programes públics</b>			
	<b>Públic</b>	<b>Privat</b>	<b>Total</b>
<b>1.- Ingressos</b>			
Directes	147.863,35 €		147.863,35 €
Indirectes	(-5.452,92 €)	-	5.452,92 €
<b>2.- Despeses</b>			
Sous			59.089,36 €
Directes			38.298,84 €
Indirectes			40.021,78 €
		<b>Resultat</b>	<b>5.000,45 €</b>

#### **2.4.- TRÀMITS.**

---

El conjunt d'activitats que inclou aquesta línia també es qualifiquen com a **funcions público-administratives** d'acord amb els apartats a), h), i) de l'article 5.1 de la Llei 4/2014 i apartat c) de l'article 5.2 de la Llei 4/2014, entre d'altres.

- **Tramitació certificacions.**

La Cambra ofereix als seus electors servei de certificacions relacionades amb el comerç internacional: Certificació d'origen, reconeixements de signatura, quaderns ATA, certificats de lliure venda, numero de exportador autoritzat , noves certificacions (lliure venda, pertinença cens, grandària empresarial , marca renombrada, ...).

- **Oficina de gestió empresarial (OGE)**

L'Oficina de gestió empresarial (OGE) du a terme tots els tràmits en quan a: inscripcions a registres administratius, carnets professionals, comunicacions, instal·lacions sotmeses a reglament de seguretat industrial. Producció d'energia elèctrica en règim especial (fotovoltaica, hidràulica, eòlica, biomassa..), documents de qualificació empresarial,

automòbils, mines i prospeccions, sondejors i pous, productes i metrologia, informes i certificacions.

Recentment se'ns ha assignat els tràmits de comerç relacionats amb la venda en liquidacions, venda ocasional de saldos, i venda permanent de saldos. Properament se'ns donarà també potestat per gestionar els tràmits de Turisme, registre de societats laborals, autoritzacions de transportistes, carnets d'artesà alimentari, registre de cooperatives, medi ambient i subvencions.

<b>Tràmits</b>			
	<b>Públic</b>	<b>Privat</b>	<b>Total</b>
<b>1.-</b>			
<b>Ingressos</b>			
Directes	38.116,00 €	181.573,70 €	219.689,70 €
Indirectes	(-6,766,44 €)	-	6.766,44 €
<b>2.-</b>			
<b>Despeses</b>			
Sous			73.323,08 €
Directes			18.014,61 €
Indirectes			49.662,41 €
		<b>Resultat</b>	<b>71.923,15 €</b>

<b>Tràmits Generalitat: OGE</b>			
	<b>Públic</b>	<b>Privat</b>	<b>Total</b>
<b>1.-</b>			
<b>Ingressos</b>			
Directes	38.116,00 €		38.116,00 €
Indirectes	(-2,714,67 €)	-	2.714,67 €
<b>2.-</b>			
<b>Despeses</b>			
Sous			30.585,59 €
Directes			433,42 €
Indirectes			19.924,33 €
		<b>Resultat</b>	<b>- 15.542,01 €</b>

Nota aclariment: en les despeses dels quadre "Tràmits Generalitat: OGE" s'hi ha afegit un 25 % del sou d'una segona treballadora que també atenta a l'OGE.

## 2.5.- INSTITUCIONAL - ESTRUCTURA:

---

El conjunt heterogeni que inclou aquesta línia també es considera que forma part de les funcions **público-administratives** de la Cambra de Manresa, en base, entre d'altres, als següents apartats dels articles 5.1. i 5.2. de la Llei 4/2014:

Epígrafs de l'apartat 5.1:

c) Assessorament AAPP.

g) Cens públic d'empreses i gestió establiment-seu.

Epígrafs de l'apartat 5.2:

a) Col·laboració foment economia.

b) Col·laboració increment competitivitat.

e) Elaborar estudis econòmics.

f) Fires i exposicions.

g) Col·laborar en matèria de formació reglada.

- **Edició d'estudis sectorials.** En col·laboració amb l'Ajuntament de Manresa, elaboració de l'Estudi de Dinamisme empresarial al Bages - 2014.

- **Funció Institucional:**

La Cambra és, des de la seva fundació, és l'instrument institucional natural d'expressió de l'opinió dels comerciants i industrials del Bages. Una Cambra legitimada socialment per exercir el lideratge d'interlocució amb els diferents agents institucionals polítics i socials. Una entitat que ha consolidat la seva estructura, incrementant les capacitats per desenvolupar diversos serveis i eines al servei de l'enfortiment de les seves empreses.

Els objectius que comprèn la funció de institucional són:

- Fer territori (infraestructures, urbanisme, comerç,...).
- Suport empreses.
- Foment productivitat.
- Debat formació (en tots els seus nivells).

La funció de institucional s'executa, principalment, per mitjà de les següents accions:

- Elaboració estudis i diagnòsics. Estudi de Dinamisme empresarial al Bages (condicionat a Conveni amb Ajuntament de Manresa).
- Comissions de treball sectorials. La Cambra té en marxa les comissions de Indústria i Internacionalització, Infraestructures, Construcció, Turisme, Economia i Comerç Interior.
- Organització trobades i sessions.
- Elaboració d'informes interns.
- Comunicació digital (web, e-butlletins i xarxes socials)
- Participació en entitats.
- Anàlisi i presa de decisions.
- Seguiment, control i avaluació.
- Comunicació intern-extern de les decisions.

- **Taula de la Construcció**

La Cambra de comerç de Manresa lidera des de 2003 la Taula de la Construcció, entitat que i que està integrada per:

- Comissió de la Construcció de la Cambra de Comerç de Manresa
- Col·legi d'Arquitectes de Catalunya
- Col·legi d'Aparelladors i Arquitectes tècnics de Barcelona
- Col·legi d'Enginyers Industrials del Bages
- Col·legi d'Enginyers Tècnics Industrials de Manresa
- Gremi de la Indústria de la Fusta del Bages
- Gremi d'Instal·ladors del Bages i el Berguedà
- Gremi de Constructores d'Obres de Manresa i Comarca
- Col·legi d'Agents de la Propietat Immobiliària de Manresa
- Col·legi d'Advocats de Manresa

Des de la Taula de la Construcció es treballen i debaten diferents temes relacionats amb la construcció, l'urbanisme i les infraestructures. Alguns dels temes tractats el 2015 van ser:

- Esmenes a la revisió del Pla General d'Urbanisme de Manresa
- Revisió de l'IBI i el Cadastre de Manresa
- Desdoblament de la C-55 i alliberament peatge C-16
- Connexió amb l'Eix ferroviari de l'Arc Mediterrani

**Congrés Talent+Empresa.** L'objectiu del Congrés Talent+Empresa, impulsat per la Cambra de Comerç de Manresa, la Fundació Althaia i la Generalitat de Catalunya a través del Departament d'Ensenyament és apropar a les empreses del territori els treballs que els alumnes de formació professional desenvolupen dins l'assignatura d'emprenedoria, i



aconseguir que les millors propostes acabin esdevenint projectes reals. Talent+Empresa vol convertir el Bages en un referent en emprenedoria a la formació professional, aprofitant el pes que aquests estudis tenen a la comarca i la implicació de les empreses del territori en la formació dels joves estudiants. El 2014 es va iniciar el desenvolupament d'aquest projecte conjuntament amb el Departament d'Ensenyament i la Fundació Althaia, i el 2015 es va celebrar la primera edició.

- **Participació en Entitats:**

La Cambra participa activament, i dins dels òrgans de govern, en diferents entitats que realitzen activitats coincidents amb les que suposen els plans camerals. Aquesta participació suposa igualment una execució dels plans camerals. La relació d'institucions més destacades amb les quals es participa és:

- Centre de Formació Pràctica de la Fundació Lacetània.
- Fundació Universitària del Bages.
- Escola Universitària Politècnica de Manresa.
- Fundació Lacetània.
- Centre Tecnològic de Manresa (CTM).
- Fundació Fira de Manresa.

- **Corporació Dret públic.**

El caràcter de Corporació de Dret Públic, refermat amb la nova Llei Bàsica de Cambres, amb una estructuració dels òrgans de govern de base legal, així com les interrelacions de naturalesa legal que manté la Cambra de Comerç amb els òrgans tutelar (Generalitat de Catalunya i Ministeri) i amb els òrgans de coordinació com són la Cámara de España i el Consell General de Cambres de Catalunya, suposen que una part de les despeses pressupostades s'imputin a aquesta realitat.

<b>Institucional-estructura</b>			
	Públic	Privat	Total
<b>1.- Ingressos</b>			
Directes		124.486,30 €	124.486,30 €
Indirectes		(-5,128,83)	- 5.128,63 €
<b>2.- Despeses</b>			
Sous			55.575,24 €
Directes			60.873,48 €
Indirectes			37.641,63 €
		<b>Resultat</b>	<b>- 34.732,67 €</b>

La present memòria de liquidació d'activitats del Pressupost Ordinari d'Ingressos i Despeses de l'exercici 2015, ha estat presentada al Ple de la Cambra pel seu Comitè Executiu, i aprovada en sessió celebrada a Manresa, el dia 26 d'abril de 2016.

EL PRESIDENT

EL SECRETARI GENERAL

### **3.- ANNEXES**

#### **3.1.- DOCUMENT D'IMPUTACIÓ INGRESSOS I DESPESES A LÍNIES.**

Liquidació Pressupost 2015	Línies activitat						
	INGRESSOS	Import	Generals	Activitats públiques			Activitats privades
Internacionalització				Programes públics	Tràmits	Institucional	Serveis privats
Recurs Cameral Permanent-Mnoracions	- 28.801,49 €	- 28.801,49 €					
Quaderns ATA	6.948,05 €				6.948,05 €		
Servei venda impressos	2.441,65 €				2.441,65 €		
Servei comercial	1.304,99 €						1.304,99 €
Missions comercials							
Altres serveis	39.679,61 €		5.616,27 €			3.563,34 €	30.500,00 €
Servei Lloguer sales	1.000,00 €						1.000,00 €
Certificacions	172.184,00 €				172.184,00 €		
Servei Registre Mercantil	180,00 €						180,00 €
Servei Patents i Marques	1.564,89 €						1.564,89 €
Servei cursets	13.028,50 €		6.514,25 €				6.514,25 €
Serveis generals Cambra	2.791,55 €					2.791,55 €	
Servei de Traducció	108,22 €						108,22 €
Certificats Digitals	16.512,76 €						16.512,76 €
Servei Legalització de documents	3.177,27 €						3.177,27 €
Servei número d'exportador autoritzat	380,00 €			380,00 €			
Servei Borsa de Subcontractació	1.200,00 €			1.200,00 €			
Servei Recobriment Deute l'estranger	1.515,80 €			1.515,80 €			
Assessorament internacional i Duaner	765,00 €			765,00 €			
Programa iniciació a l'Exportació	600,00 €			600,00 €			
Convenis empreses + Club Cambra	1.047,50 €					1.047,50 €	
Aportacions Voluntàries	35.585,00 €					17.792,50 €	17.792,50 €
Servei certificats	3.913,75 €		3.913,75 €				
Altres ingressos variis	59,90 €	59,90 €					
Subvencions	175.323,34 €		26.259,99 €	147.863,35 €		1.200,00 €	
Subvenció OGU	38.116,00 €				38.116,00 €		
Ingressos per arrendament	98.091,41 €					98.091,41 €	
Interessos bancaris	4.062,80 €	4.062,80 €					
<b>TOTAL INGRESSOS</b>	<b>592.780,50 €</b>	<b>- 24.678,79 €</b>	<b>46.765,06 €</b>	<b>147.863,35 €</b>	<b>219.689,70 €</b>	<b>124.486,30 €</b>	<b>78.654,88 €</b>

Liquidació Pressupost 2015	Línies activitat						
	DESPESES	Import	Generals	Activitats públiques			Activitats privades
				Internacionalització	Programes públics	Tràmits	Institucional
Altres Subvencions	1.499,94 €					1.499,94 €	
Viatges Nacionals	3.928,44 €	3.928,44 €					
Dietes	30,90 €	30,90 €					
Lloguer Local Can Jorba	90.370,61 €	90.370,61 €					
Lloguer Parquing	1.020,00 €	1.020,00 €					
Conservació i Reparacions	2.014,36 €	2.014,36 €					
Material ATA	4.621,47 €				4.621,47 €		
Impressos Certificats d'Origen	2.501,90 €				2.501,90 €		
Servei Registre Mercantil	214,59 €						214,59 €
Servei Patents i Marques	722,90 €						722,90 €
Servei Informa	1.416,97 €						1.416,97 €
Dictamens i Estudis Diversos	214,36 €					214,36 €	
Auditoria de comptes	2.922,66 €	2.922,66 €					
Assessoria Comptable	1.800,00 €	1.800,00 €					
Assessoria Informàtica	4.877,56 €	4.877,56 €					
Assessoria Laboral	2.043,60 €	2.043,60 €					
Previsió de riscos laborals	1.588,48 €	1.588,48 €					
ISO	1.749,88 €	1.749,88 €					
Servei Camerfirma	12.097,50 €						12.097,50 €
Servei Protecció de Dades	1.180,00 €						1.180,00 €
Servei de Traduccions	98,39 €						98,39 €
Servei Legalització de documents	2.280,23 €						2.280,23 €
Servei Recobriment Deute Estranger	1.034,02 €		1.034,02 €				
Servei PICE	30.119,99 €			30.119,99 €			
Servei Club Cambra	129,80 €					129,80 €	
Assegurances	6.610,57 €	6.610,57 €					
Publicitat (domini web)	2.617,28 €	2.617,28 €					
Actes i Recepcions	7.687,58 €	1.155,73 €				6.531,85 €	
Electricitat	11.409,87 €	11.409,87 €					
Aigua	167,82 €	167,82 €					
Telefon	4.702,27 €	4.702,27 €					
Material Oficina	1.706,06 €	1.706,06 €					
Correus i Telegrafs	728,72 €	728,72 €					
Repartiment de correspondència	665,96 €	665,96 €					
Cambra de Comerç Internacional	679,28 €			679,28 €			
Promocio de Mercats Exteriors	1.047,82 €			1.047,82 €			
Missatgeria OGU	481,94 €				481,94 €		
Despeses de Comunitat C/ Carrió	1.754,12 €					1.754,12 €	
Neteja	4.440,81 €	4.440,81 €					
Manteniment maq. Oficina	2.094,03 €	2.094,03 €					
Manteniment Equips proces dades	2.924,43 €	2.924,43 €					
Activitats Empresarials i formatives	21.538,64 €		6.762,00 €	860,00 €		7.978,24 €	5.938,40 €
Despeses Comunitat Can Jorba	7.674,44 €	7.674,44 €					
Impost de Societats	- 19.652,95 €	- 19.652,95 €					
Contribucions	2.980,13 €	2.980,13 €					
Quota Altres Organismes	24,00 €	24,00 €					
Iva suportat no deduïble	19.350,38 €		1.622,24 €	7.318,85 €	10.409,30 €		
Sous i salaris	202.130,32 €						
Assegurances Socials	65.295,85 €						
Altres despeses socials	91,51 €	91,51 €					
Gratificacions	864,22 €	864,22 €					
Altres publicacions	4.000,00 €	4.000,00 €					
Servei de premsa	8.400,00 €	8.400,00 €					
Subscripcions	1.425,95 €		1.425,95 €				
Despeses financeres	7.552,71 €	7.552,71 €					
Dotació amortització inmob. Edificis	23.880,59 €					23.880,59 €	
Dotació Provisió Insolv. Tràfic	34.315,76 €					34.315,76 €	
Dot. Prov. Valors llarg i curt termini	17.626,21 €	17.626,21 €					
Reversió del deteriorament de valors	- 15.431,18 €					- 15.431,18 €	
<b>TOTAL DESPESES</b>	<b>602.263,69 €</b>	<b>181.130,31 €</b>	<b>12.571,31 €</b>	<b>38.298,84 €</b>	<b>18.014,61 €</b>	<b>60.873,48 €</b>	<b>23.948,98 €</b>
<b>RESULTAT</b>	<b>- 9.483,19 €</b>						

