

MEMÒRIA ECONÒMICA DE CATALUNYA 2014

CAMBRA DE MANRESA
21 DE JULIOL DE 2015



PRESENTACIÓ



Consell General de Cambres de Catalunya

Patrocina:



1. MARC EXTERIOR

2. ECONOMIA CATALANA

- Població
- Activitat econòmica
- Sector exterior
- Mercat de treball
- Preus i salaris
- Sector públic

3. EMPRESA CATALANA

- Anàlisi economicofinancer
- Anàlisi per sectors, dimensió i comparació amb la resta d'Espanya

4. ANÀLISI TERRITORIAL

- Barcelona i comarques
- Girona i comarques
- Lleida i comarques
- Tarragona i comarques

5. MONOGRÀFIC. L'economia catalana en les darrers cinc dècades. Martí Parellada i Gemma Garcia (UB)

6. CRONOLOGIA

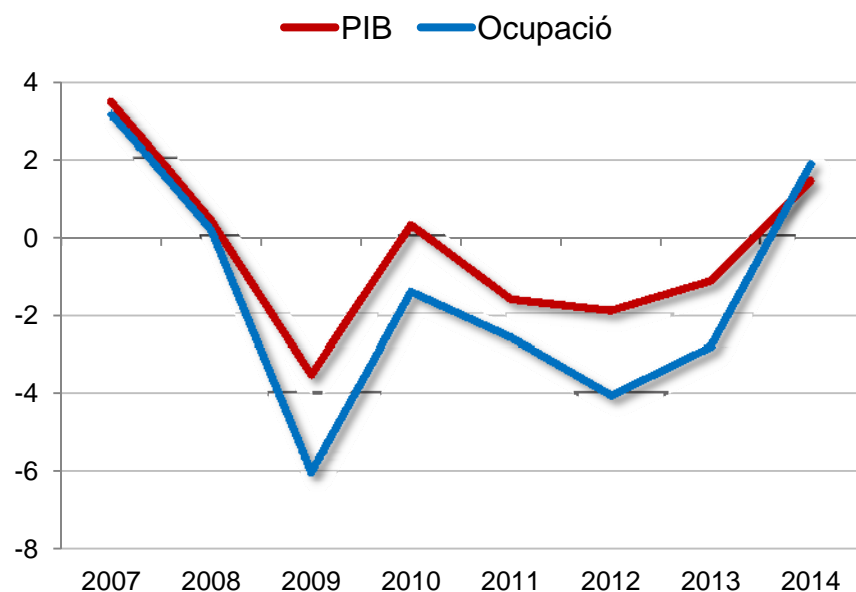
7. CATALUNYA ESTADÍSTICA



- 1. Reflexions sobre la transició cap a una nova era industrial**
Joan B. Casas
- 2. L'estat del benestar i el futur dels drets socials**
Guillem López i Casasnovas
- 3. L'empresa que deixa la crisi**
Salvador Alemany
- 4. Les infraestructures estratègiques per a l'àrea metropolitana de Barcelona**
Daniel Albalade i Germà Bel
- 5. El turisme a les comarques gironines**
Esther Martínez-Garcia
- 6. Destins d'exportació escollits per les empreses agroalimentàries de Lleida**
Pilar Cos i Blanca Escardíbul
- 7. Les connexions ferroviàries i portuàries. Impactes sobre la competitivitat del teixit empresarial de la província de Tarragona**
Agustí Segarra

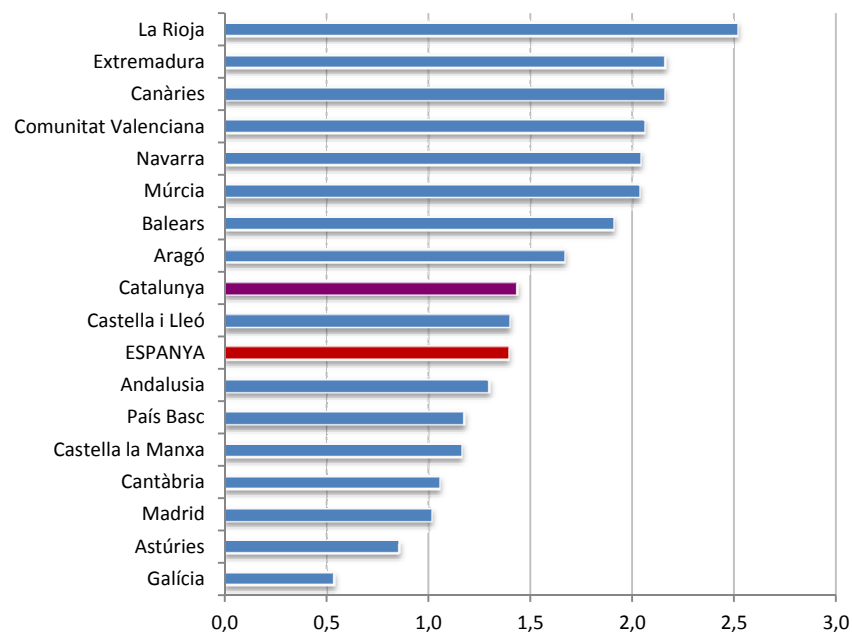
Evolució del PIB i ocupació a Catalunya

(taxes de var. anual, preus constants). Font: INE



Creixement del PIB per comunitats. Any 2014

(taxes de var. anual, preus constants). Font: INE

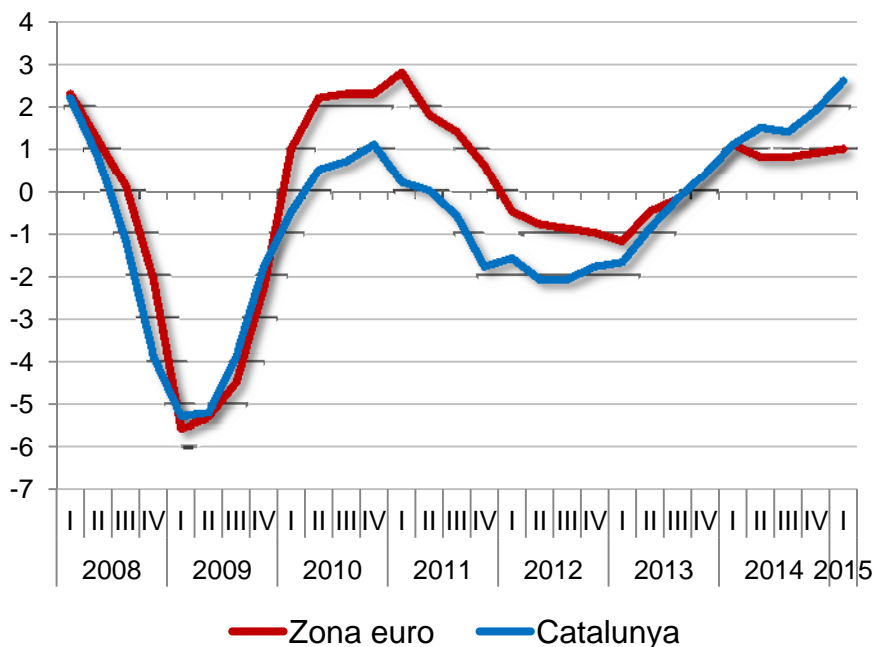


El 2014 és el primer any, des de 2007, que Catalunya creix i a més crea ocupació

Catalunya està en el grup de comunitats que creixen més que la mitjana espanyola

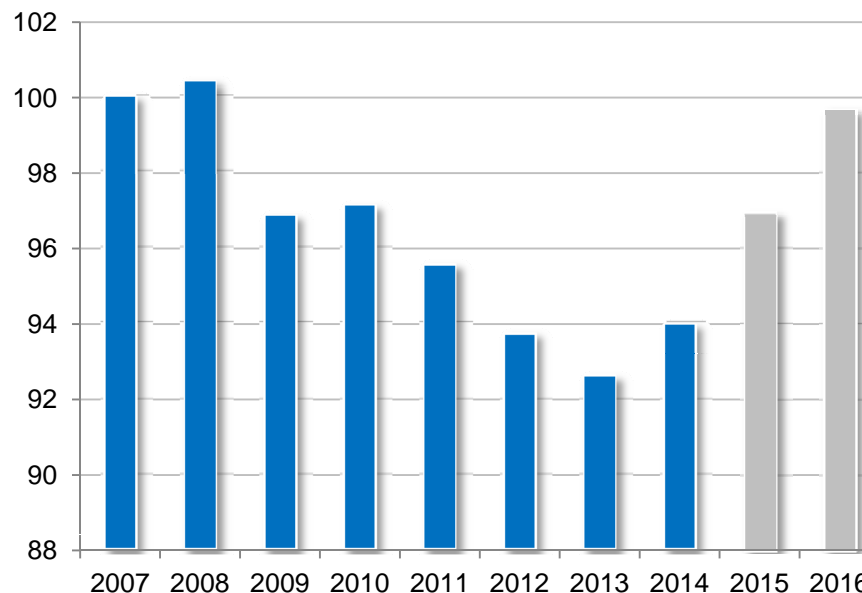
Evolució del PIB trimestral

(taxes de var. anual, preus constants). Font: Eurostat i Idescat



PIB 2007-2014 i previsions 2015-2016. Catalunya

(preus constants, índex base 2007=100). Font: INE, previsions Gencat i elaboració pròpia)

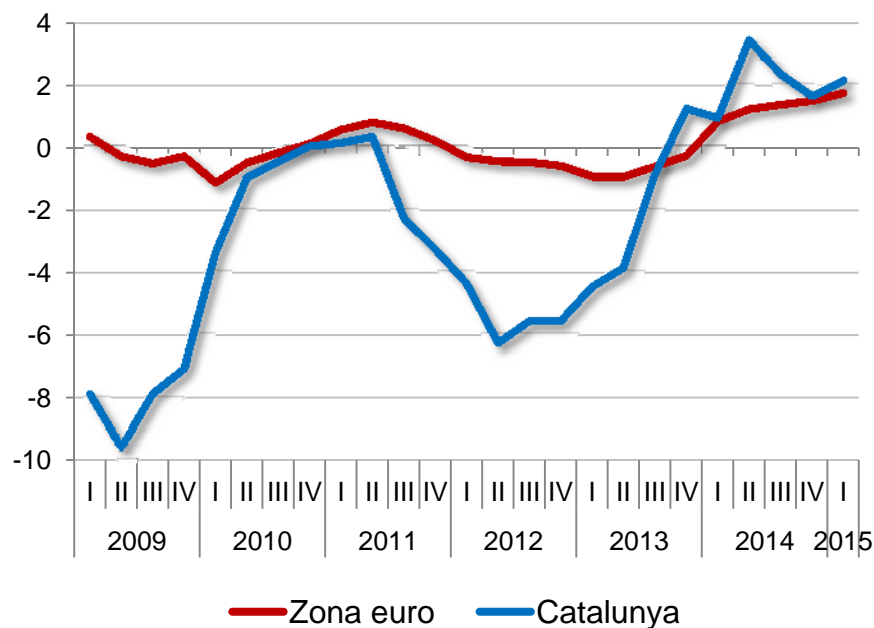


Catalunya està sortint de la recessió amb més força que la majoria de països europeus

Catalunya superarà la crisi en termes de PIB l'any 2016 si es compleixen les previsions oficials

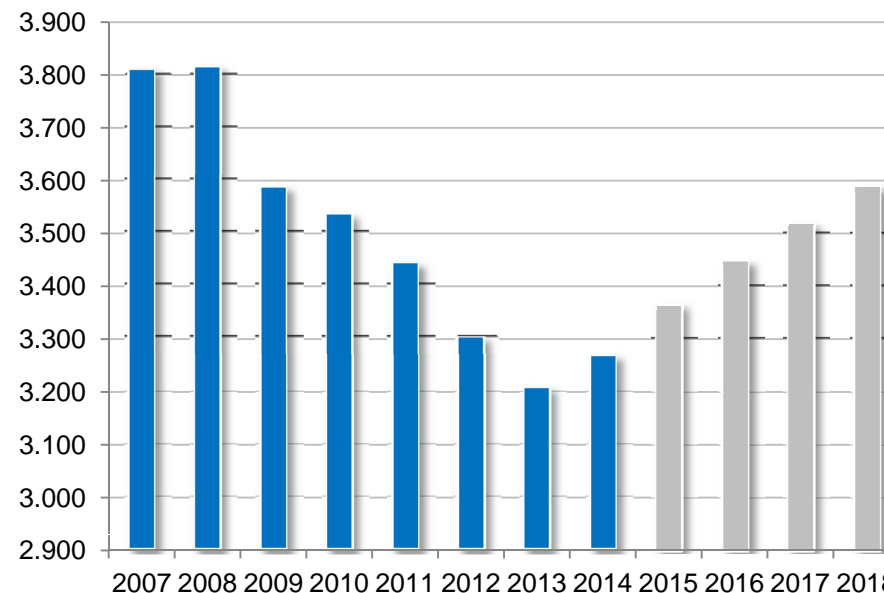
Evolució de l'ocupació trimestral

(taxes de var. anual). Font: Eurostat i Idescat



Ocupació 2007-2014 i previsions 2015-2018.Catalunya

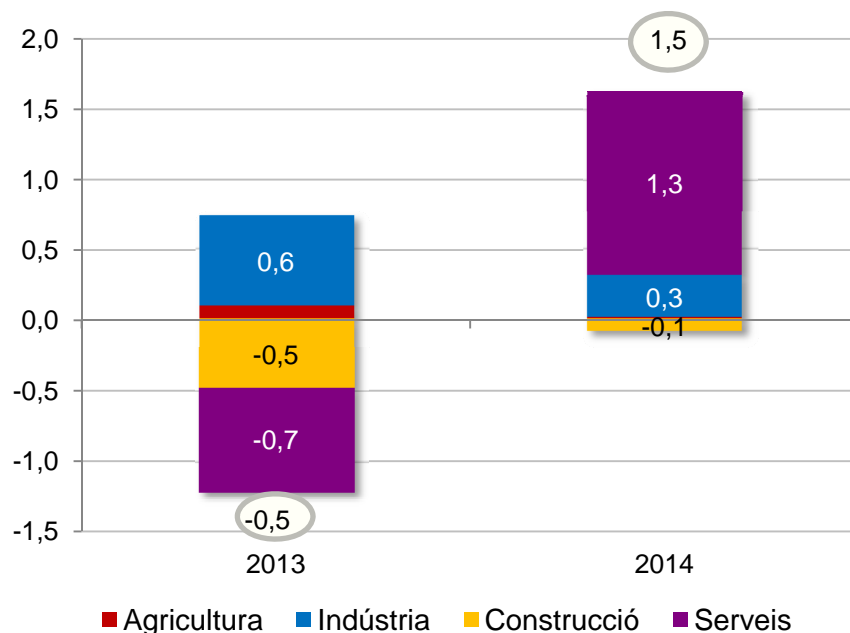
(milers d'ocupats). Font: INE, previsions Gencat 2015-2016 i previsions pròpies 2017-2018



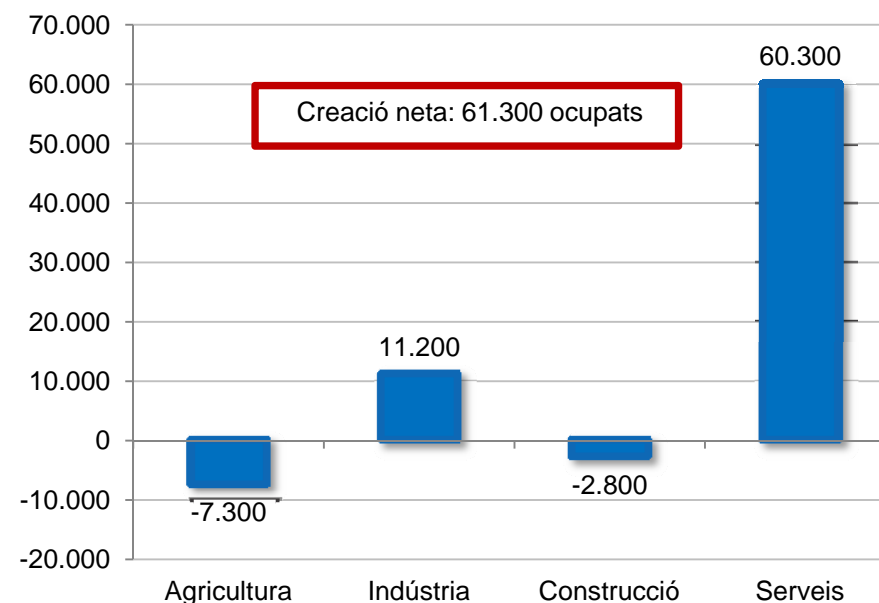
Catalunya està creant ocupació a un ritme del 2%, però n'ha destruït un 14% des de l'inici de la crisi

L'any 2018 podria recuperar-se el nivell d'ocupació de l'any 2009 i el 2021 el de 2008

Contribució dels sectors a la variació del VAB català (en punts percentuals). Font: Idescat



Creació neta d'ocupació per sectors a Catalunya el 2014 (en nombre d'ocupats). Font: Idescat



Els serveis expliquen la major part del creixement econòmic del 2014, a diferència de l'any anterior quan era la indústria

L'ocupació creix al serveis i, en menor mesura, a la indústria. L'agricultura i la construcció destrueixen ocupació el 2014

QUINS FACTORS ESTAN IMPULSANT EL CREIXEMENT?

1. Els tres factors d'impuls externs:

- Depreciació de l'euro
- Caiguda del preu del petroli
- Política monetària expansiva del BCE

2. La recuperació europea, de la que se'n beneficia l'exportació i el turisme.

3. La recuperació del consum: impulsat per la millora del mercat laboral, l'augment de la riquesa financera i la caiguda dels preus.

4. Canvi d'expectatives que està afavorint un nou cicle inversor.

PES DE LA PROV. DE BARCELONA S/ CATALUNYA

24% de la superfície
73,5% de la població
70,3% de la població estrangera

72,3% de les empreses
76,4% dels afiliats
74,4% dels aturats registrats

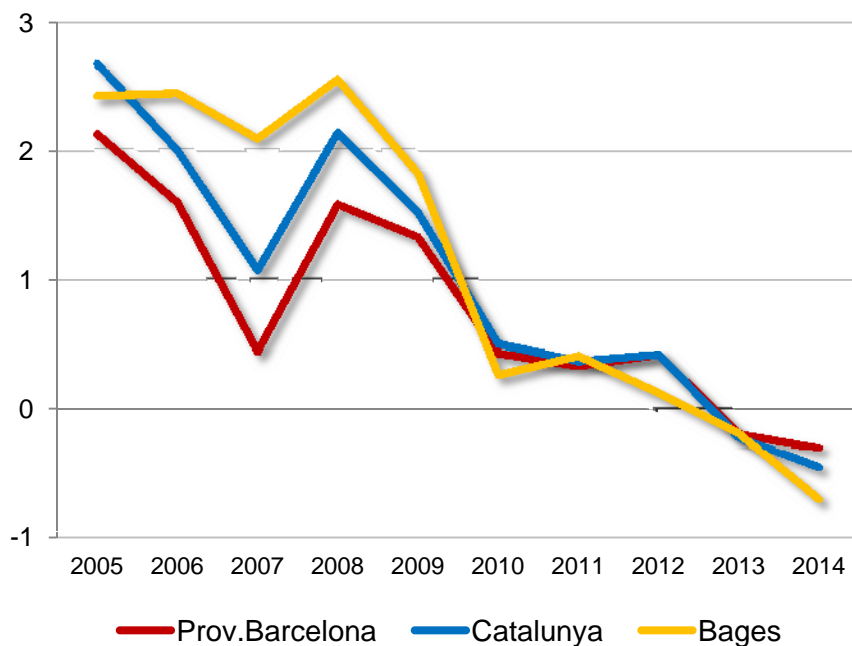
PES DEL BAGES S/ CATALUNYA

4,0% de la superfície
2,5% de la població
1,7% de la població estrangera

2,2% de les empreses
2,2% afiliats
2,4% aturats registrats

Evolució de la població

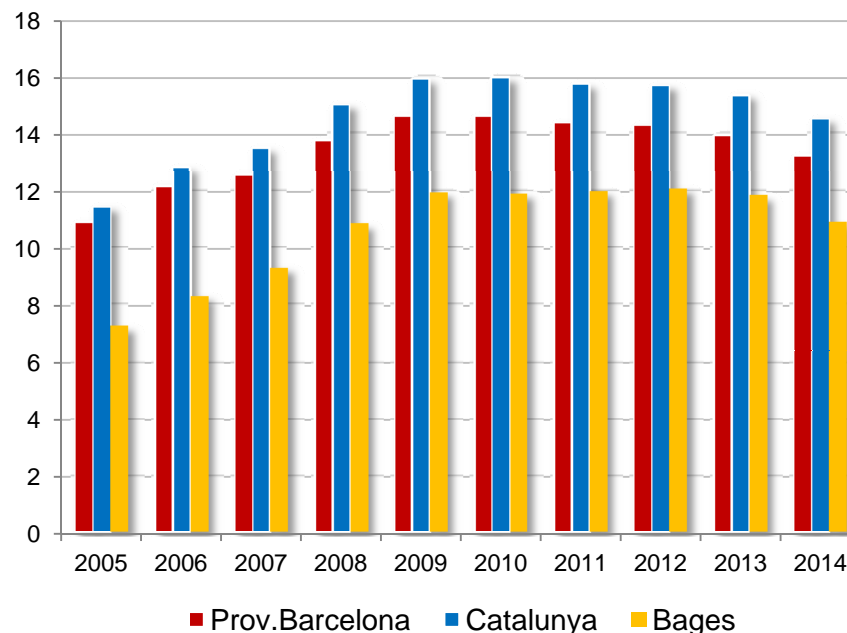
(Taxes de var. anual, en %). Font: Anuari Estadístic de Població (Idescat)
 Nota: Data de referència 1 de gener de cada any



El 2014, la caiguda de la població al Bages és superior a la de Catalunya i la província de Barcelona (-0,7% enfront el -0,5% i -0,3%, respectivament)

Evolució de la taxa d'estrangeria

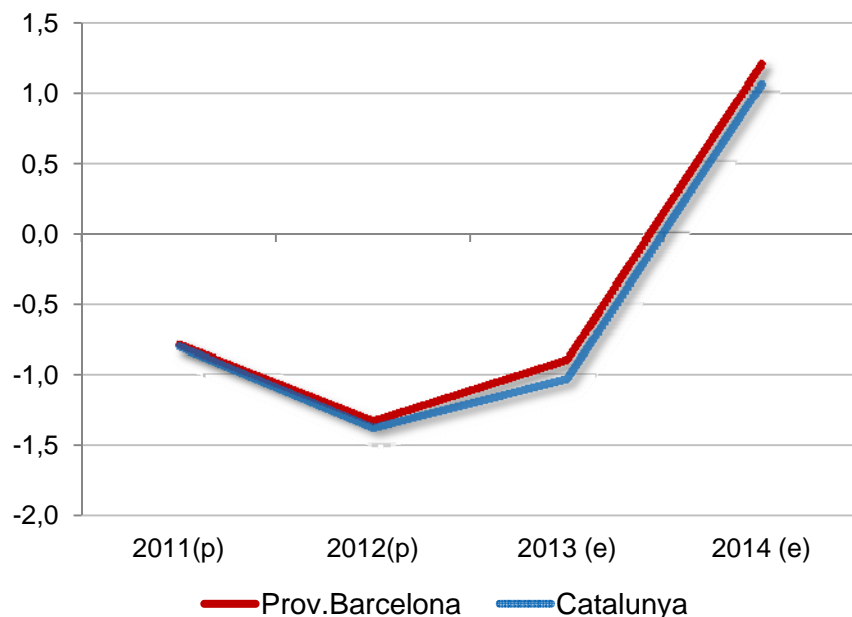
(Estrangers sobre el total de població, en %). Font: Idescat



La taxa d'estrangeria al Bages és del 10,9% el 2014, inferior a la de la província (13,2%) i de Catalunya (14,5%)

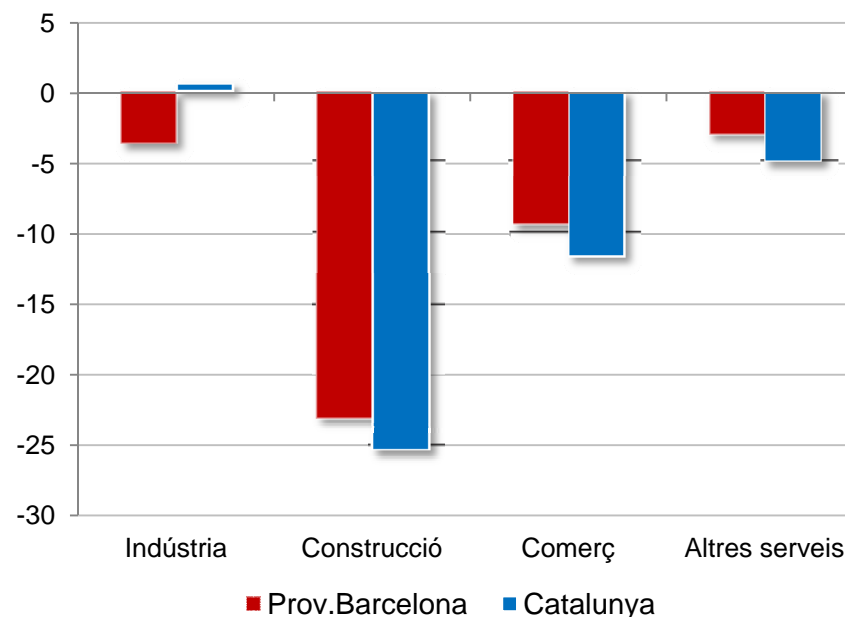
Evolució del VAB

(Taxes de var. anual, a preus corrents). Font: INE i CambraBCN
(p) dades provisionals de l'INE (e) estimacions de CambraBCN



Evolució de la marxa dels negocis. Any 2014

(Saldos de respostes: diferència entre % de resposta a "l'alça" i "a la baixa")
Font: Idescat i CambraBCN

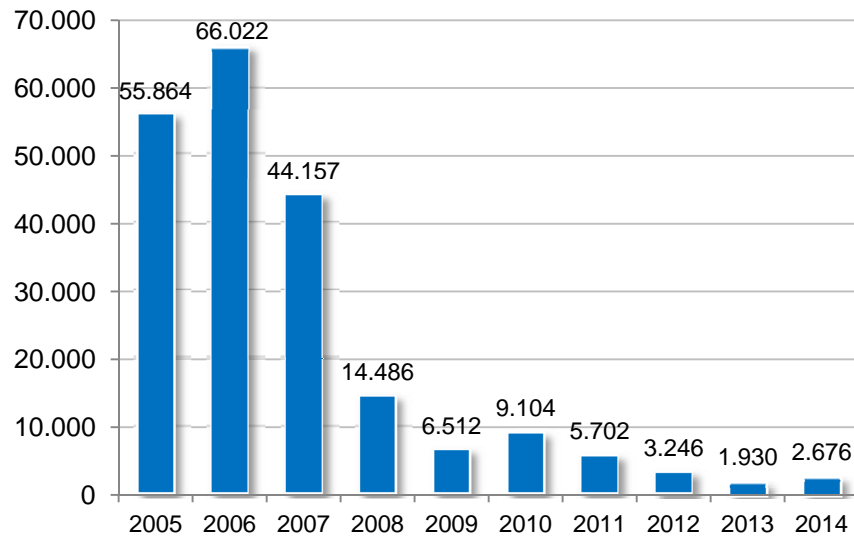


El VAB a preus corrents de la província de Barcelona s'estima ha crescut un 1,2% el 2014, per sobre del conjunt de Catalunya

L'evolució de la marxa dels negocis a tots els sectors obté uns millors resultats que al conjunt de Catalunya, excepte a la indústria

Construcció d'habitatges a la prov. de Barcelona

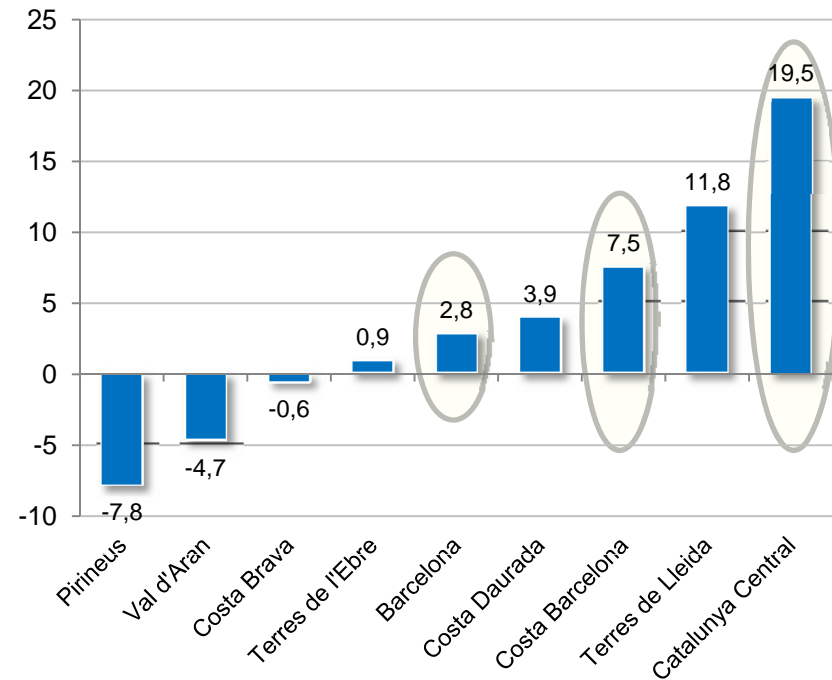
(En nombre). Font: Idescat



El nombre d'habitatges en construcció augmenta gairebé un 40% el 2014, però encara és només el 4% del que es construïa el 2006

Evolució del viatgers per marques turístiques a Catalunya 2014.

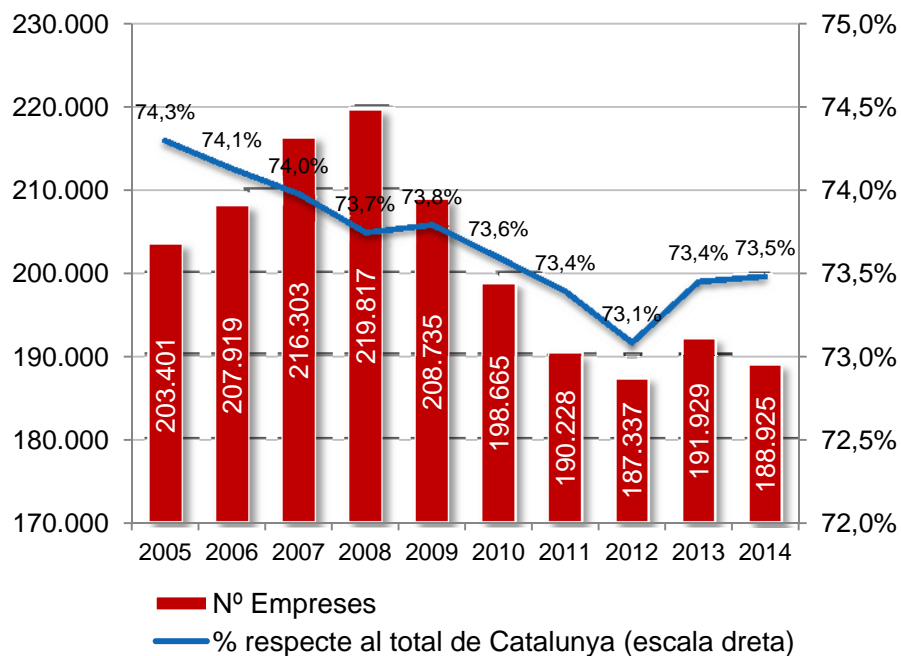
(En taxa de var. anual). Font: Idescat



Les tres marques turístiques de la província registren increments significatius del nombres de viatgers

Empreses amb assalariats a la prov. de Barcelona

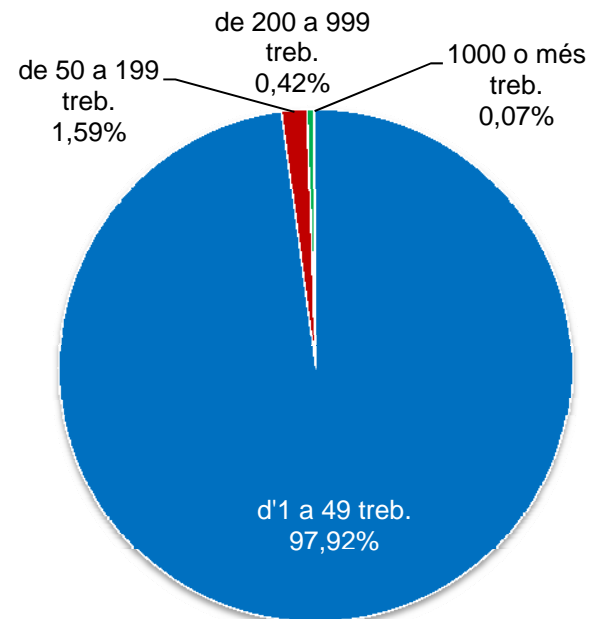
(Nombre, en milers, i percentatge sobre el total de Catalunya). Font: INE



El nombre d'empreses es redueix un 1,6% respecte a l'any anterior, situant el percentatge d'empreses catalanes a Barcelona en el 73,5%

Distribució per nº d'empleats. Any 2014

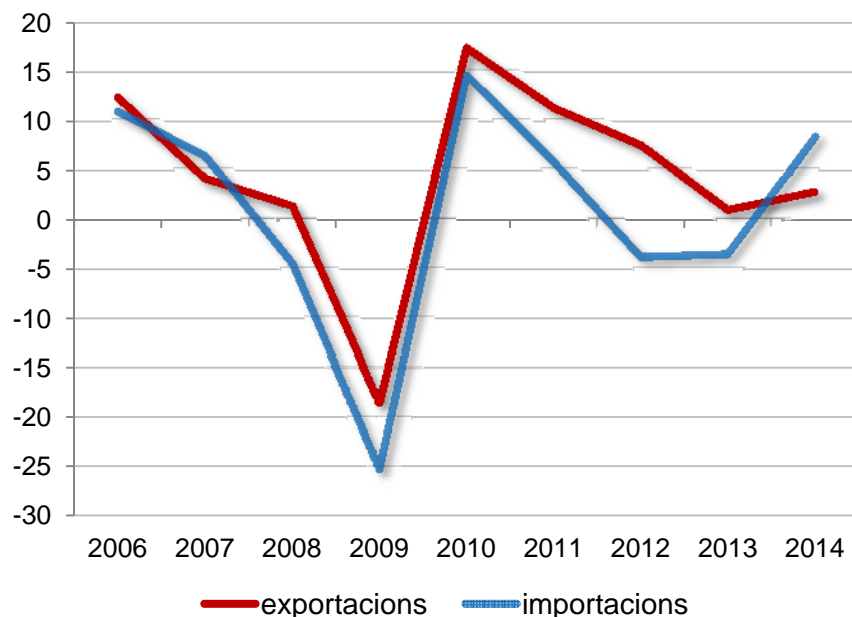
(Percentatge sobre el total d'empreses). Font: Idescat



El 98% de les empreses amb assalariats tenen menys de 50 treballadors, i 128 empreses tenen més de 1.000 treballadors

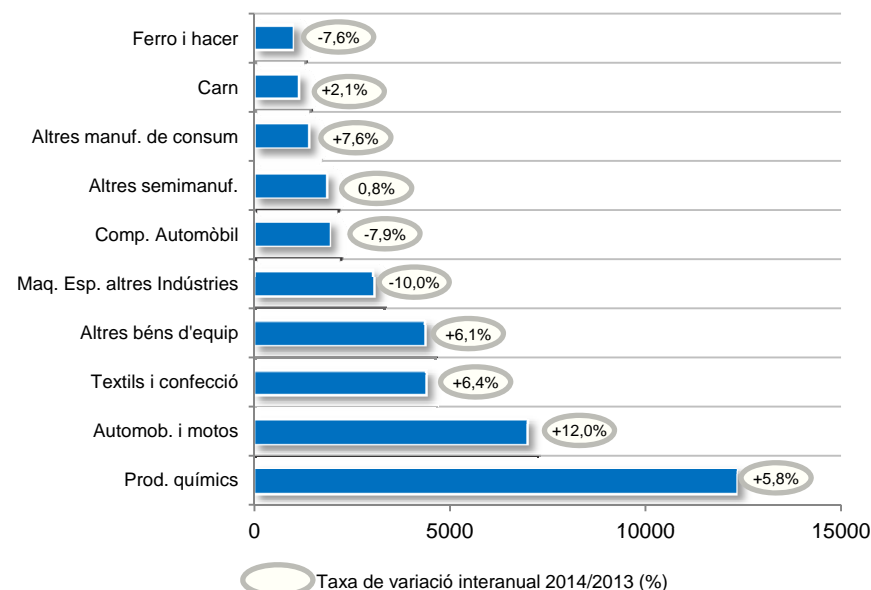
Evolució de les exportacions i importacions de béns a la província de Barcelona

(Taxes de var. anual, a preus corrents). Font: Duanes



Principals sectors exportadors a la província de Barcelona. Any 2014

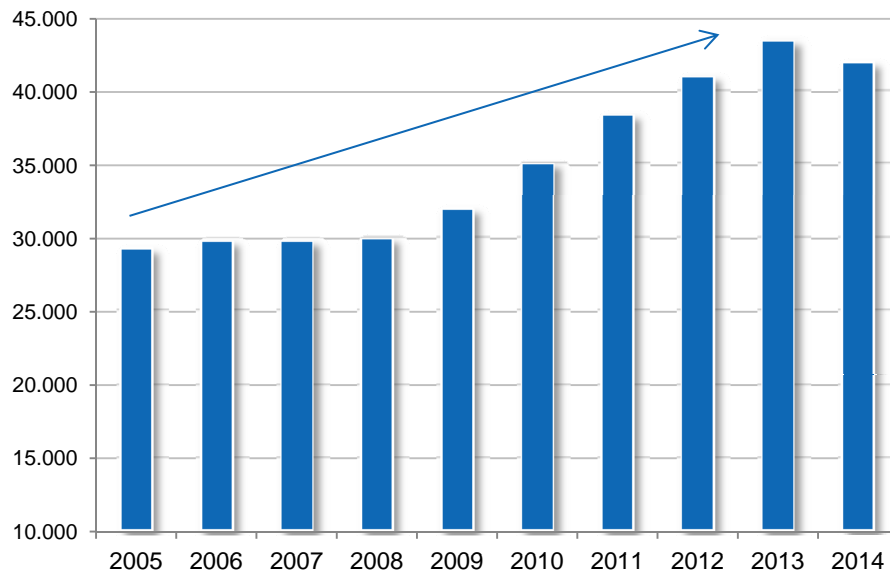
(Milions d'euros) Font: Duanes



- Les importacions de béns han crescut a un major ritme que les exportacions el 2014 (un 8,2% i el 2,7%, respectivament), fet que no succeïa des del 2007.
- Les exportacions dels principals productes exportats han augmentat el 2014: els productes químics un 5,8% (representen el 26% del total) i les exportacions d'automòbils un 12% (són el 15% del total).

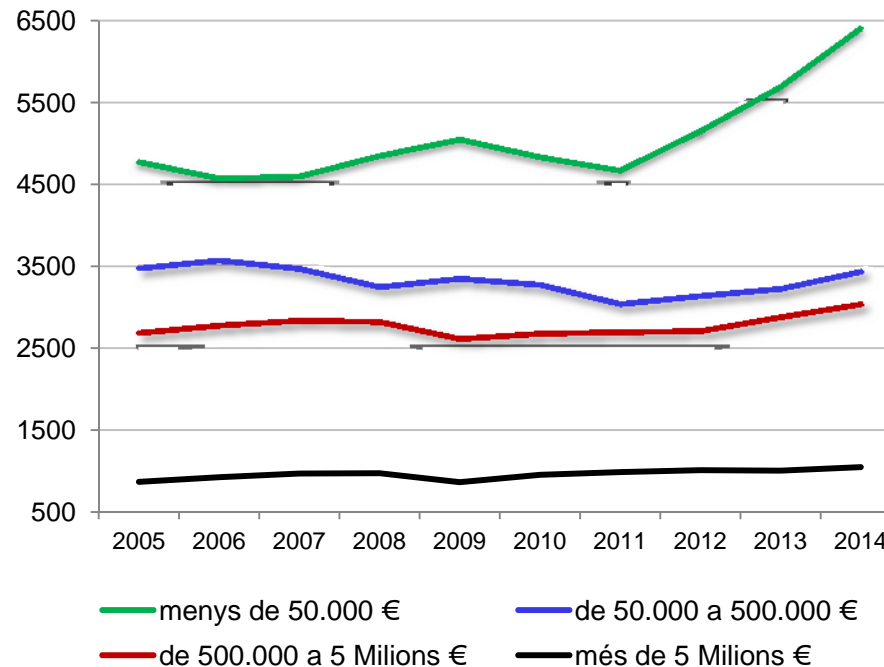
Evolució empreses exportadores a la prov. BCN

(En nombre). Font: ICEX



Empreses exportadores regulars, per facturació

(En nombre). Font: ICEX

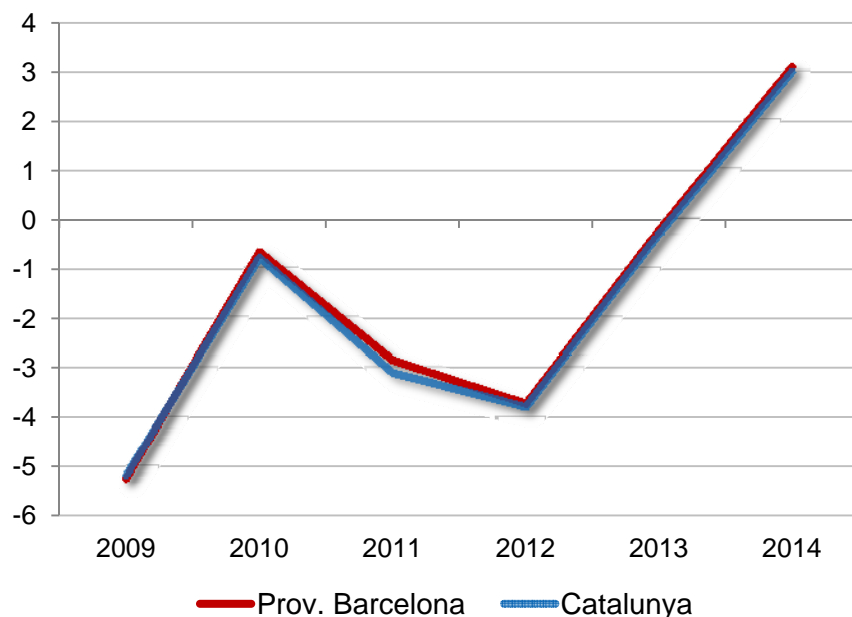


La província de Barcelona té gairebé 42.000 empreses exportadores, un 44% més de les que hi havia fa deu anys. Una de cada tres empreses exporta regularment

Augmenta el nombre d'empreses que exporten en tots els trams de facturació a l'exterior, però sobretot en els de menys de 50.000 euros

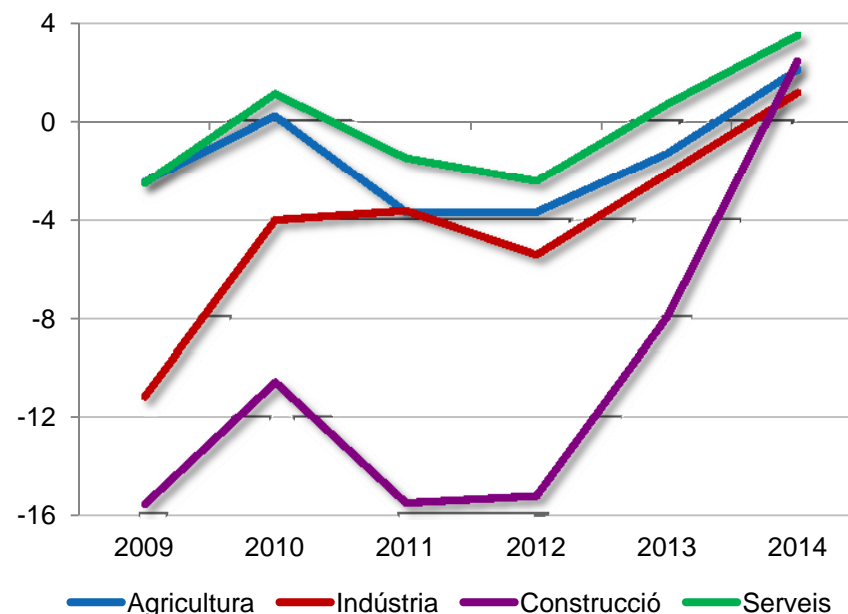
Evolució dels afiliats

(taxes de var. anual). Font: Gencat. Nota: Dades a 31 de desembre



Evolució dels afiliats Barcelona, per sectors

(taxes de var. anual). Font: Gencat. Nota: Dades a 31 de desembre

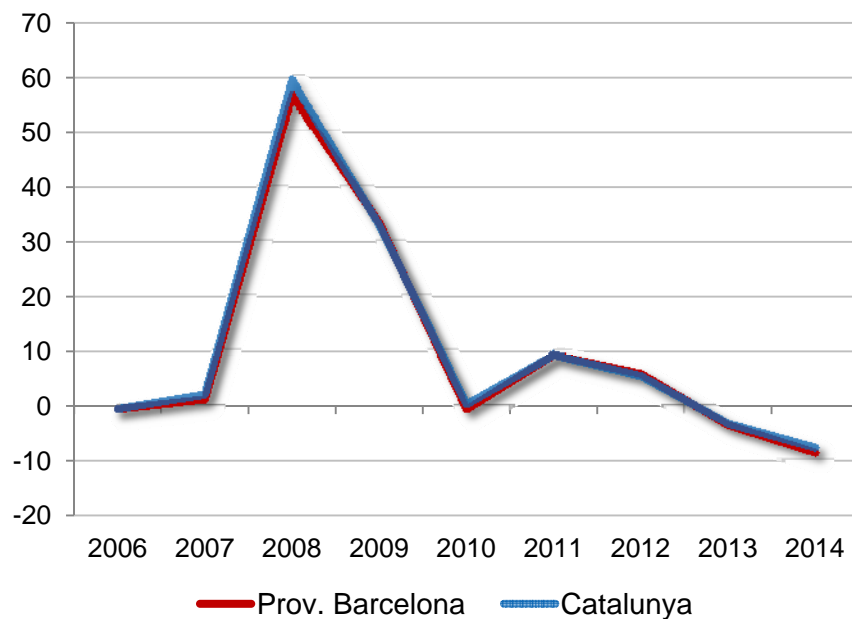


El 2014 el nombre d'afiliats a la Seguretat Social creix per primera vegada des de l'inici de la crisi, un 3,1%, similar al creixement registrat al conjunt de Catalunya

Tots els sectors augmenten el nombre d'afiliats, però són els serveis els que expliquen 9 de cada 10 nous afiliats nets el 2014

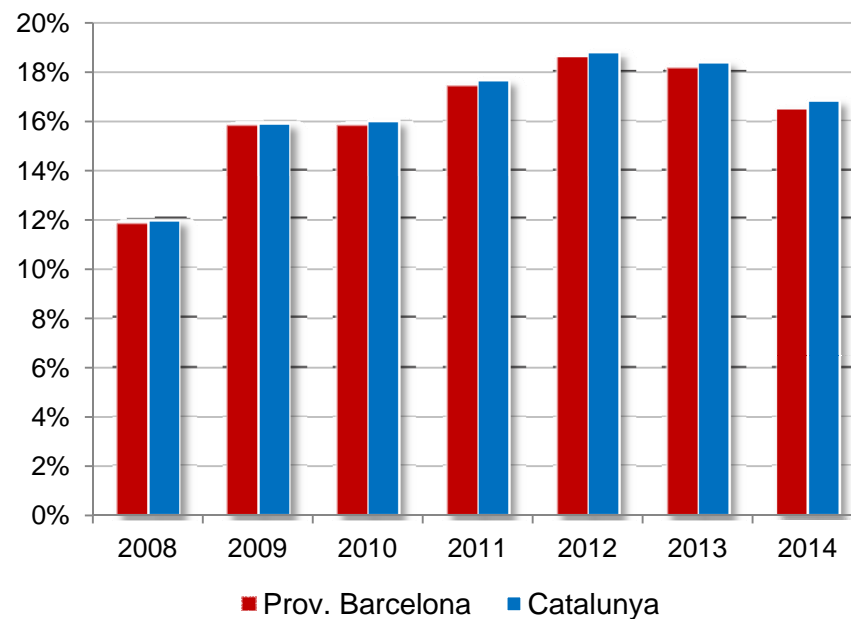
Evolució dels aturats registrats

(taxes de var. anual). Font: Gencat. Nota: Dades a 31 de desembre



Evolució de la taxa d'atur registral

(percentatge). Font: Gencat. Nota: Dades a 31 de desembre

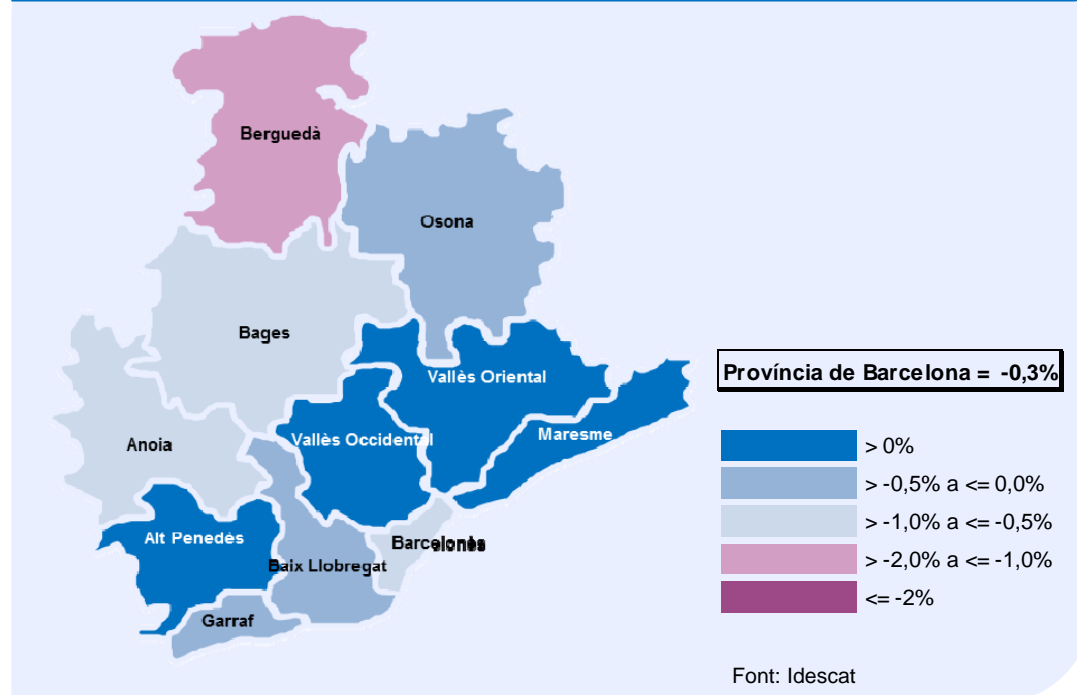


El nombre d'aturats es redueix un 8,7% el 2014, per segon any consecutiu, gairebé un punt més que al conjunt de Catalunya (-7,8%)

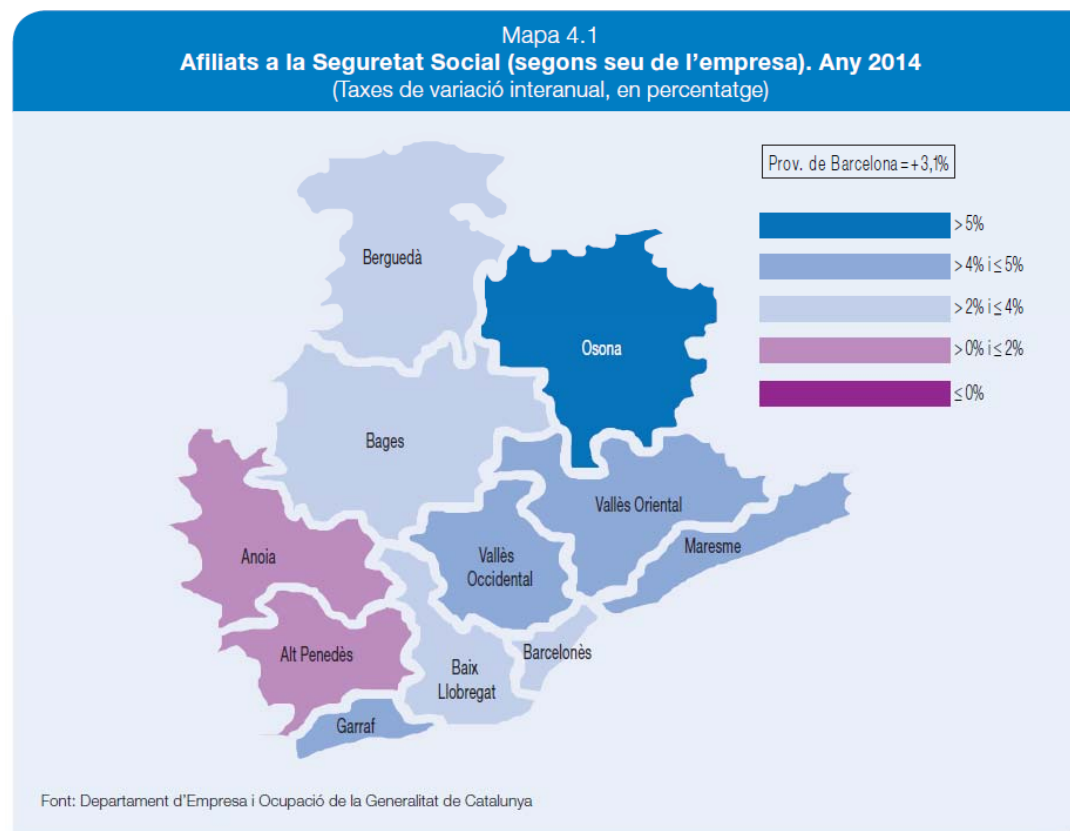
La taxa d'atur registral de la província de Barcelona es redueix el 2014, i se situa en el 16,5%, per sota de la de Catalunya

Població per comarques. Any 2014

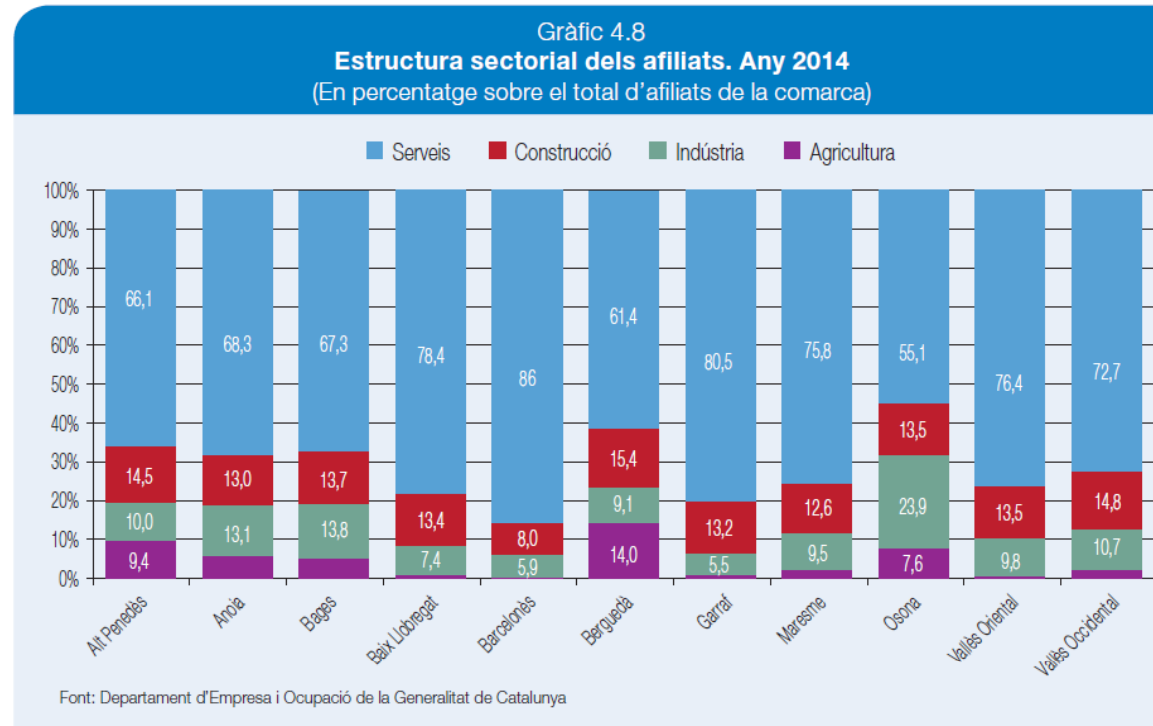
(taxes de variació interanual, en percentatge). Font: Idescat



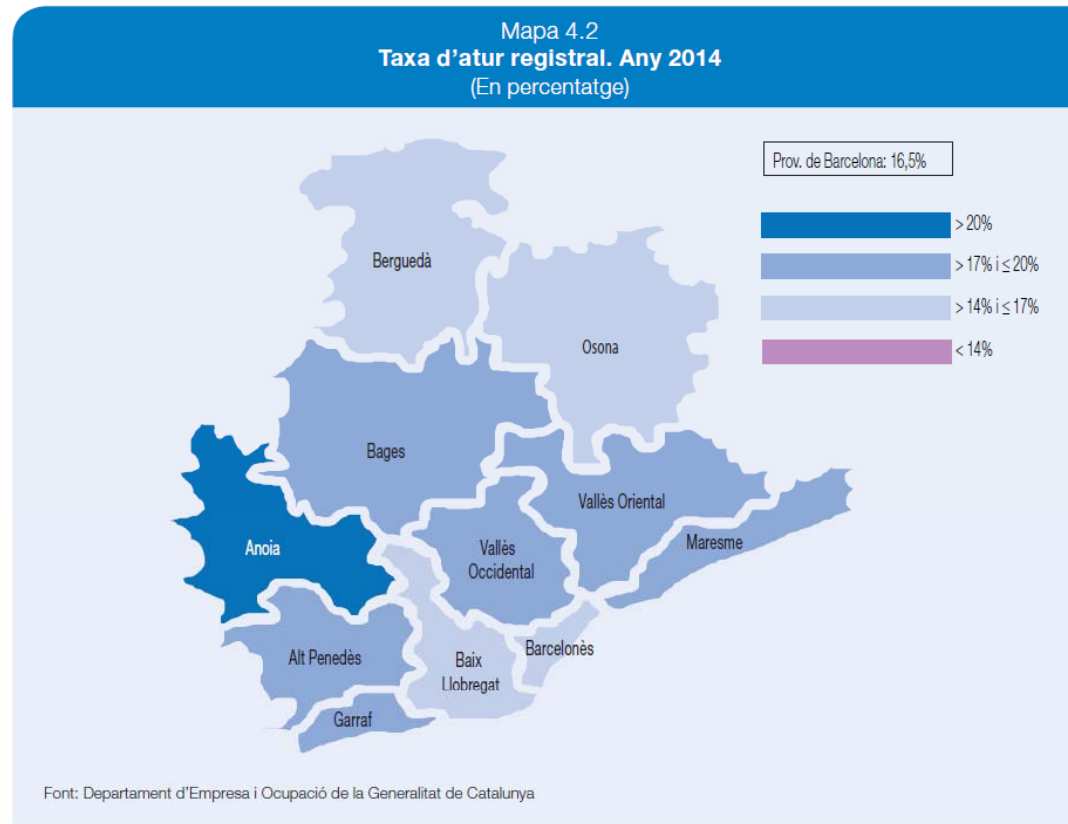
- L'evolució de la població ha estat desigual per comarques el 2014. Mentre que als vallesos, el Maresme i l'Alt Penedès la població creix una mica, a la resta de comarques disminueix, sent el Berguedà i el Bages les que registren les caigudes més pronunciades (-1,3% i -0,7%).
- La població nascuda a Catalunya augmenta a totes les comarques, amb l'excepció del Berguedà. Per contra, les caigudes de la població són generalitzades entre les persones nascudes a l'estranger, la més significatives s'ha produït al Bages, on ha disminuït el 5%.



- TOTES les comarques han augmentat el nombre d'afiliats el 2014, destacant l'augment d'Osona, els dos vallesos, el Maresme i el Garraf.
- Al Bages el nombre d'afiliats ha augmentat un 2,7%. Concretament, s'han creat 1.565 llocs de treball el 2014, dels quals 1.188 als serveis (el 74%), 287 s'han creat en el sector industrial (el 18%) i la resta es reparteix entre la construcció i l'agricultura (57 i 27, respectivament).



- La comarca més agrícola és el Berguedà, on el sector primari ocupa al 14% dels afiliats.
- Les comarques més industrials són Osona, amb una quarta part dels afiliats en aquest sector, seguida pel Bages, on la indústria concentra el 14% dels afiliats.
- El Barcelonès és clarament la comarca amb un major pes dels serveis (el 86% dels afiliats).
- La construcció té un pes relativament similar a les 11 comarques, representant entre el 12-15%, excepte al Barcelonès pel major pes dels serveis.



- TOTES les comarques han registrat un descens del nombre d'aturats registrats el 2014.
- Al Bages, el nombre d'aturats disminueix un 6,8% respecte a l'any anterior, situant-se la xifra d'aturats en 14.528 persones a final d'any (1.060 aturats menys que el 2013).
- Les taxes d'atur registral van des del 20% a l'Anoia fins al 15% al Barcelonès. El Bages se situa en una posició intermèdia, amb una taxa d'atur el 2014 del 17,7%.